



LUFTGÜTE BURGENLAND

Monatsbericht *August 2019*



Monatsbericht

August 2019

der an den Luftgütemessstellen
des Burgenländischen Luftgütemessnetzes
gemessenen Immissionsdaten

gemäß Messkonzeptverordnung zum
Immissionsschutzgesetz-Luft (BGBl. II Nr. 263/2004 i.d.g.F.)

Weitere aktuelle Luftmessergebnisse finden Sie im Internet unter

www.burgenland.at/luft
www.umweltbundesamt.at/umweltschutz/luft

oder im ORF Teletext auf den Seiten

621 – 622.

Die aktuellen Ozonwerte sind von April bis Oktober

unter der Telefonnummer

+43 (0) 57 600 - 2888 zu erfahren.

Impressum:

Amt der Burgenländischen Landesregierung,

Abteilung 4 – Ländliche Entwicklung, Agrarwesen und Naturschutz

Hauptreferat – Natur-, Klima - und Umweltschutz

Europaplatz 1, 7000 Eisenstadt

Tel.: +43 (0) 57 600 - 2933

e-mail: post.a4-luft@bgld.gv.at

Redaktion und Graphische Gestaltung:

Das Luftgüteteam Burgenland

1 INHALT

1	INHALT	2
2	EINLEITUNG	3
3	ABKÜRZUNGEN	4
3.1	Luftschadstoffe	4
3.2	Einheiten	4
3.3	Umrechnungsfaktoren	4
3.4	Mittelwerte	5
4	DAS BURGENLÄNDISCHE LUFTGÜTEMESSNETZ	6
4.1	Ausstattung der Messstellen	6
4.2	Überblick über das Burgenländische Messnetz	7
4.3	Angaben zu den Messgeräten	8
5	GRENZWERTE	9
6	TABELLEN	12
6.1	Verfügbarkeit	12
6.2	Monatsmittelwerte	12
6.3	Eisenstadt	13
6.4	Oberschützen	15
6.5	Kittsee	17
7	GRAFIKEN	19
7.1	Eisenstadt	19
7.2	Oberschützen	25
7.3	Kittsee	29

2 Einleitung

Das Amt der Burgenländischen Landesregierung betreibt gemäß Immissionsschutzgesetz-Luft (IG-L), BGBl. I Nr.115/1997 (i.d.g.F) und Ozongesetz BGBl. Nr. 210/1992 (i.d.g.F), im Burgenland insgesamt drei mobile und drei fixe Luftgütemessstellen.

Die fixen Messstellen befinden sich in

Eisenstadt (verkehrsnahe Messstelle)

Oberschützen (landwirtschaftlich genutzte Umgebung)

Kittsee (nahe der Staatsgrenze zwischen Bratislava und Kittsee)

Die drei mobilen Messstellen dienen der Vorerkundung und die erhobenen Messreihen werden in gesonderten Bericht veröffentlicht.

In Illmitz befindet sich eine Hintergrundmessstelle des Umweltbundesamtes, die auch Teil eines europaweiten Schadstoffmessnetzes ist, welches über weiträumige, grenzüberschreitende Luftverunreinigungen Aufschluss geben soll und der Ermittlung von internationalen Schadstoffflüssen dient.

In der Messkonzept-Verordnung zum Immissionsschutzgesetz-Luft (BGBl. II Nr. 263/2004 i.d.g.F.) ist festgelegt, dass alle Messnetzbetreiber längstens drei Monate nach Ende eines Monats einen Monatsbericht zu veröffentlichen haben. Dieser Bericht enthält für die kontinuierlich gemessenen Luftschadstoffe Informationen über die Verfügbarkeit der Messdaten, die Monatsmittelwerte, die maximalen Mittelwerte und die Überschreitungen von Grenzwerten und Zielwerten.

Die endgültigen Messwerte werden ebenso wie die Messergebnisse diskontinuierlich erfasster Luftschadstoffe im Jahresbericht publiziert.

3 Abkürzungen

3.1 Luftschadstoffe

SO ₂	Schwefeldioxid
PM ₁₀	Feinstaub (Particular Matter) < 10 µm
NO	Stickstoffmonoxid
NO ₂	Stickstoffdioxid
CO	Kohlenstoffmonoxid
O ₃	Ozon
Temp	Temperatur
WG, WS	Windgeschwindigkeit, Windspitze
RF	Relative Luftfeuchte
STRG	Globalstrahlung
MEZ	Mitteleuropäische Zeit

3.2 Einheiten

mg/m ³	Milligramm pro Kubikmeter
µg/m ³	Mikrogramm pro Kubikmeter
ppm	parts per million
ppb	parts per billion
°C	Grad Celsius
m/s	Meter pro Sekunde
%	Prozent
W/m ²	Watt pro Quadratmeter

1 mg/m³ = 1000 µg/m³, 1 ppm = 1000 ppb

3.3 Umrechnungsfaktoren

zwischen Mischungsverhältnis, angegeben in ppb, und Konzentration in µg/m³ bei 1013 hPa und 20°C (Normbedingungen)

SO ₂	1 ppb = 2,6647 µg/m ³	1 µg/m ³ = 0,37528 ppb
NO	1 ppb = 1,2471 µg/m ³	1 µg/m ³ = 0,80186 ppb
NO ₂	1 ppb = 1,9123 µg/m ³	1 µg/m ³ = 0,52293 ppb
CO	1 ppb = 1,1640 µg/m ³	1 µg/m ³ = 0,85911 ppb
O ₃	1 ppb = 1,9954 µg/m ³	1 µg/m ³ = 0,50115 ppb

3.4 Mittelwerte

Die entsprechende Zeitangabe bezieht sich stets auf das Ende des jeweiligen Mittelungs- Zeitraumes. Alle Zeitangaben erfolgen in Mitteleuropäischer Zeit (MEZ) = Winterzeit.

	Definition	Mindestzahl der HMW, um einen gültigen Mittelwert zu bilden (gemäß ÖNORM M5866, Nov. 1990)
HMW	Halbstundenmittelwert (48 Werte pro Tag zu jeder halben Stunde)	
HMW MAX	Höchster Halbstundenmittelwert des Tages	
MW_01	Einstundenmittelwert mit stündlicher Fortschreitung (24 Werte pro Tag zu jeder vollen Stunde)	2
MW_01 MAX	Höchster Einstundenmittelwert des Tages	2
MW3	gleitender Dreistundenmittelwert (48 Werte pro Tag zu jeder halben Stunde)	4
MW3 MAX	Höchster Dreistundenmittelwert des Tages	4
MW8	gleitender Achtstundenmittelwert (48 Werte pro Tag zu jeder halben Stunde)	12
MW8 MAX	Höchster Achtstundenmittelwert des Tages	12
MW_8	nicht gleitender Achtstundenmittelwert (4 Werte pro Tag: 0-8 Uhr, 8-16 Uhr, 12–20 Uhr, 16–24 Uhr)	12
TMW	Tagesmittelwert	40
MMW	Monatsmittelwert	22 gültige TMW, wobei aber alle gültigen HMW zur Bildung des MMW verwendet werden
JMW	Jahresmittelwert	75 % im Sommer und im Winter
WMW	Wintermittelwert	75 % in jeder Hälfte der Beurteilungsperiode (1.10 – 31.3.)

4 Das Burgenländische Luftgütemessnetz

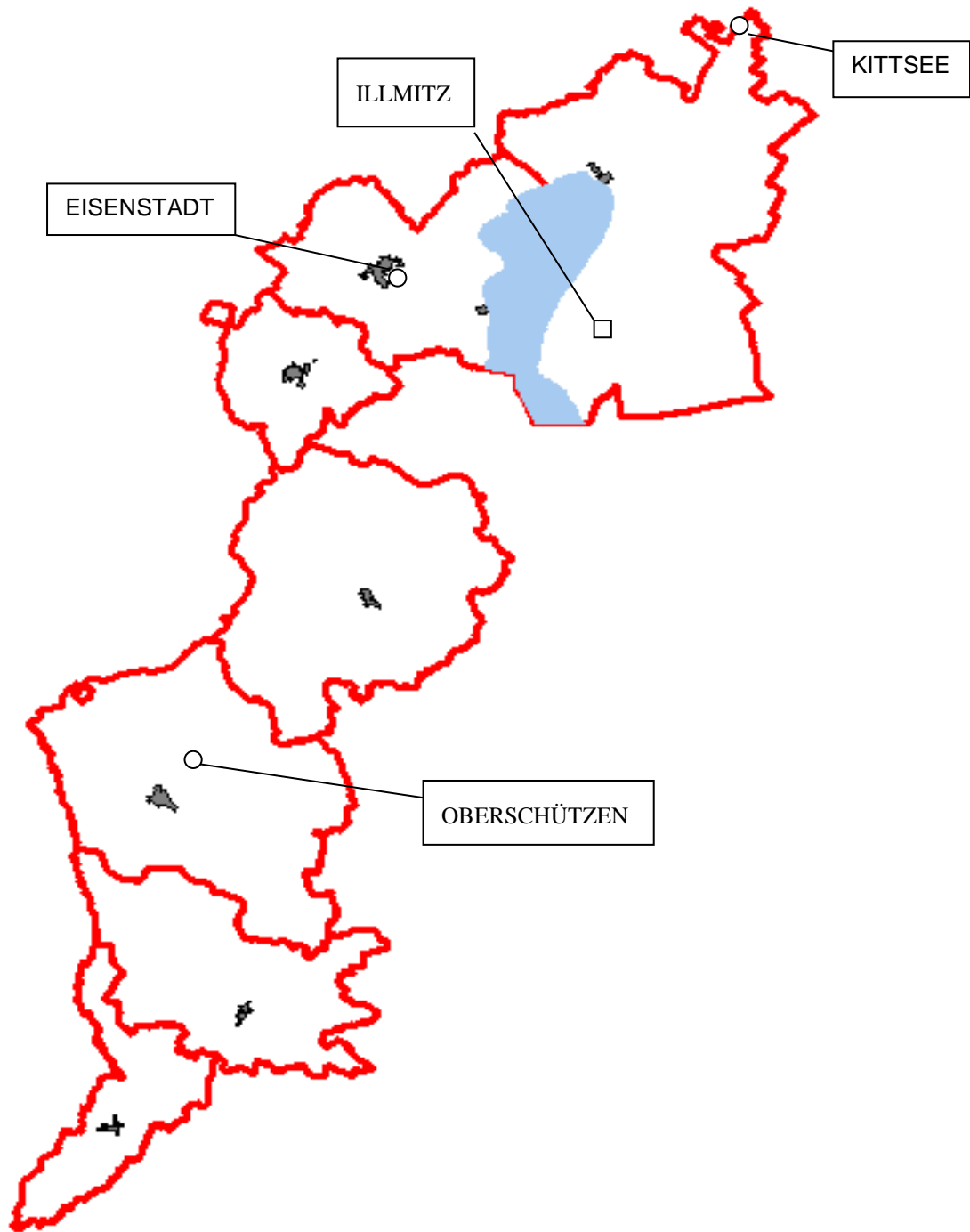
4.1 Ausstattung der Messstellen

<i>Messstelle</i>	<i>Messgeräte</i>					
	O₃	SO₂	PM₁₀	NO_x	CO	Meteorologie
Eisenstadt	API T400	HORIBA APSA-370	THERMO 5030 Sharp	HORIBA APNA-370	HORIBA APMA-370	(1)
Oberschützen	API 400E	-----	THERMO 5030 Sharp	HORIBA APNA-370	-----	(1)
Kittsee	API T400	HORIBA APSA-370	THERMO 5030 Sharp	HORIBA APNA-370	-----	(1)

Meteorologische Messungen:

- (1) Windrichtung und Windgeschwindigkeit, Lufttemperatur, relative Feuchte, Globalstrahlung, Strahlungsbilanz

4.2 Überblick über das Burgenländische Messnetz



- Messstellen des BGLD. Luftgütemessnetzes
- Messstelle des UBA

4.3 Angaben zu den Messgeräten

	Nachweisgrenze	Messprinzipien
SO₂		
APSA-360	0,5 ppb	UV-Fluoreszenz
APSA-370	0,5 ppb	UV-Fluoreszenz
THERMO 43i	0,5 ppb	UV-Fluoreszenz
PM₁₀		
5030 Sharp	< 0,5 µg/m ³	Nephelometer-/Radiometer-Prinzip
Grimm EDM 180	< 0,5 µg/m ³	90° Streulichtmessung
NO+NO₂		
APNA-360	0,5 ppb	Chemilumineszenz
APNA-370	0,5 ppb	Chemilumineszenz
THERMO 42i	0,4 ppb	Chemilumineszenz
CO		
APMA-360	0,05 ppm	nicht dispersive Infrarotspektroskopie
APMA-370	0,02 ppm	nicht dispersive Infrarotspektroskopie
THERMO 48i	0,04 ppm	nicht dispersive Infrarotspektroskopie
O₃		
API 400E	< 0,6 ppb	Ultraviolett-Absorption
THERMO 49C	< 1 ppb	Ultraviolett-Absorption
API T400	< 0,6 ppb	Ultraviolett-Absorption

Die Genauigkeit, mit der Konzentrationen angegeben sind, ist von der Nachweisgrenze des jeweiligen Messgerätes abhängig.

5 Grenzwerte

Im Folgenden sind Immissionsgrenzwerte und Immissionszielwerte Österreichischer Gesetze sowie von Richtlinien der Europäischen Union für die im burgenländischen Luftgütemessnetz erfassten Schadstoffe angegeben.

a) *Immissionsschutzgesetz-Luft*, BGBl. I Nr. 115/1997, in Kraft ab 01.04.1998 i.d.g.F.

Immissionsgrenzwerte gemäß Anlage 1a zum dauerhaften Schutz der menschlichen Gesundheit

Schadstoff		HMW	MW8	TMW	JMW
SO ₂	µg/m ³	200*		120	
NO ₂	µg/m ³	200			30**
PM ₁₀	µg/m ³			50***	40
CO	mg/m ³		10		
Benzol	µg/m ³				5

* 3 HMW pro Tag, jedoch maximal 48 HMW pro Kalenderjahr bis zu max.350 µg/m³ gelten nicht als Überschreitung.

** Der Immissionsgrenzwert von 30 µg/m³ ist ab 01.01.2012 einzuhalten. Die Toleranzmarge beträgt 30µg/m³ bei Inkrafttreten dieses Bundesgesetzes und wird am 01.01. jeden Jahres bis 01.01.2005 um 5 µg/m³ verringert. Die Toleranzmarge von 10 µg/m³ gilt gleichbleibend ab 1. Jänner 2005 bis 31. Dezember 2009. Die Toleranzmarge von 5 µg/m³ gilt gleichbleibend ab 1. Jänner 2010.

*** Pro Kalenderjahr ist die folgende Zahl von Überschreitungen zulässig; ab Inkrafttreten des Gesetzes bis 2004: 35 Tage; von 2005 bis 2009: 30 Tage; ab 2010: 25 Tage.

Alarmwerte gemäß Anlage 4

Schadstoff		MW3
SO ₂	µg/m ³	500
NO ₂	µg/m ³	400

Zielwerte gemäß Anlage 5a

Schadstoff		TMW
NO ₂	µg/m ³	80

b) Verordnung über Immissionsgrenzwerte und Immissionszielwerte zum Schutz der Ökosysteme und der Vegetation (BGBl. II 298/2001)

Immissionsgrenzwerte zum Schutz der Ökosysteme und der Vegetation

Schadstoff			
		JMW	WMW
SO ₂	µg/m ³	20	20
NO _x	µg/m ³	30	

NO_x wird als Summe von NO und NO₂ in ppb gebildet und mit dem Faktor 1,9123 in µg/m³ umgerechnet

Immissionszielwerte zum Schutz der Ökosysteme und der Vegetation

Schadstoff		
		TMW
SO ₂	µg/m ³	50
NO ₂	µg/m ³	80

c) Bundesgesetz über Maßnahmen zur Abwehr der Ozonbelastung und über die Information der Bevölkerung über hohe Ozonbelastungen (Ozongesetz), BGBl. I Nr. 210/1992 i.d.g.F.

Informations- und Warnwerte für Ozon

Informationsschwelle	180 µg/m ³	Nicht gleitender Einstundenmittelwert
Alarmschwelle	240 µg/m ³	Nicht gleitender Einstundenmittelwert

Feststellung von Überschreitungen

Der Landeshauptmann hat die Überschreitung der Informationsschwelle und der Alarmschwelle für sein Gebiet, das Teil des betreffenden Ozonüberwachungsgebietes ist, festzustellen, wenn der jeweilige Wert gemäß Anlage 1 an zumindest einer Messstelle eines Ozonüberwachungsgebietes überschritten wurde.

d) Empfehlungen für freiwilligen Verhaltensweisen bei Überschreitung der Informationsschwelle und Alarmschwelle:

Informationsschwelle über 180 µg/m³:

„Ozonkonzentrationen über der Informationsschwelle können bei einzelnen, besonders empfindlichen Personen und erhöhte körperlicher Belastung geringfügige Beeinträchtigungen hervorrufen. Der normale Aufenthalt im Freien, wie z.B. Spaziergang, Baden oder Picknick, ist auch für empfindliche Personen unbedenklich. Der weitere Verlauf der Ozonkonzentration im Aufenthaltsbereich sollte aber aufmerksam beobachtet werden. Weitere individuelle Schutzmaßnahmen sind erst bei Überschreiten der Alarmschwelle erforderlich.“

Alarmschwelle über 240 µg/m³:

„Ozonkonzentrationen über der Alarmschwelle können zu Reizungen der Schleimhäute und zu Atembeschwerden führen. Ungewohnte und starke Anstrengungen im Freien, insbesondere in den Mittags- und Nachmittagsstunden, sind zu vermeiden. Gefährdete Personen - wie beispielsweise Kinder mit überempfindlichen Bronchien, Personen mit schweren Erkrankungen der Atemwege und / oder des Herzens, sowie Asthmakranke – sollen sich daher bevorzugt in Innenräumen aufhalten, in denen nicht geraucht wird. Für individuelle gesundheitsbezogene Auskünfte wird empfohlen, Rücksprache mit dem Hausarzt zu halten.“

e) *Richtlinie 2002/3/EG Des Europäischen Parlaments und des Rates vom 12.02.2002 über den Ozongehalt der Luft*

Zielwerte für Ozon

	Zielwert für 2010	Parameter
Zielwert für den Schutz der menschlichen Gesundheit	120 µg/m ³	Höchster 8-Stunden-Mittelwert eines Tages während eines Kalenderjahres Gemittelt über 3 Jahre sind Überschreitungen an maximal 25 Tagen pro Jahr zugelassen.
Zielwert für den Schutz der Vegetation	18 000 µg/m ³ h	AOT 40, berechnet aus 1-Stunden Mittelwerten von Mai bis Juli. Gemittelt über 5 Jahre.

Langfristige Ziele für Ozon

	Langfristiges Ziel (2020)	Parameter
langfristiges Ziel für den Schutz der menschlichen Gesundheit	120 µg/m ³	Höchster 8-Stunden-Mittelwert eines Tages während eines Kalenderjahres
langfristiges Ziel für den Schutz der Vegetation	6 000 µg/m ³ h	AOT 40, berechnet aus 1-Stunden Mittelwerten von Mai bis Juli

f) *Richtlinie 2008/50/EG Des Rates vom 21. Mai 2008 über Grenzwerte für Stickstoffoxid und Stickstoffoxide*

		Zeitpunkt, bis zu dem der Grenzwert zu erreichen ist
1-Stunden-Grenzwert für den Schutz der menschlichen Gesundheit	200 µg/m ³ NO ₂ (darf nicht öfter als 18 mal im Jahr überschritten werden)	01.01.2010
Jahresgrenzwert für den Schutz der menschlichen Gesundheit	40 µg/m ³ NO ₂	01.01.2010
Jahresgrenzwert für den Schutz der Vegetation	30 µg/m ³ NO _x	19.07.2001

6 Tabellen

6.1 Verfügbarkeit

Verfügbarkeit der Halbstundenwerte in Prozent der maximal möglichen Werte

	O ₃	SO ₂	PM ₁₀	NO ₂	NO	CO
Eisenstadt	99	99	97	99	99	99
Oberschützen	100	----	100	100	100	
Kittsee	99	100	97	97	97	

Die Verfügbarkeit soll gemäß der Verordnung über das Messkonzept zum Immissionsschutzgesetz-Luft für die Messung mit kontinuierlich registrierenden Immissionsmessgeräten für die Komponenten SO₂, CO, NO₂, Schwebstaub und O₃ mindestens 90% betragen

6.2 Monatsmittelwerte

Angaben in µg/m³, bei CO in mg/m³

	O ₃	SO ₂	PM ₁₀	NO ₂	NO	CO	Temp
Eisenstadt	75	4	16	12	2	0.18	23
Oberschützen	61		14	7	2		21
Kittsee	72	5	17	10	2		22

6.3 Eisenstadt

Eisenstadt Ozon Angaben in $\mu\text{g}/\text{m}^3$

Tag	MAX.HMW	MAX.MW_01	MAX.MW_8	TMW
01.08	117	115	110	88
02.08	100	100	67	64
03.08	109	106	100	93
04.08	107	106	99	83
05.08	116	116	107	73
06.08	112	111	100	72
07.08	126	121	106	72
08.08	84	84	77	----
09.08	108	106	96	67
10.08	122	120	103	75
11.08	99	98	94	78
12.08	129	126	111	81
13.08	76	74	71	65
14.08	92	91	86	75
15.08	117	117	107	88
16.08	74	73	60	53
17.08	91	90	84	56
18.08	99	98	94	64
19.08	132	130	112	88
20.08	125	124	110	82
21.08	84	82	75	72
22.08	105	102	89	71
23.08	136	135	116	82
24.08	118	115	109	77
25.08	112	111	103	79
26.08	99	98	84	53
27.08	119	118	106	74
28.08	116	114	103	73
29.08	132	127	100	78
30.08	138	133	113	90
31.08	138	137	125	85
Maximum	138	137	125	93
Minimum	74	73	60	53

Anzahl der Überschreitungen laut Immissionsschutzgesetz-Luft (BGBl. I Nr. 115/1997) und EU-Ozonrichtlinie 92/72/EWG

MW_01	MW_01	MW_8
180 $\mu\text{g}/\text{m}^3$ (Informationsschwelle)	240 $\mu\text{g}/\text{m}^3$ (Alarmschwelle)	120 $\mu\text{g}/\text{m}^3$
0	0	1

Eisenstadt

Angaben in $\mu\text{g}/\text{m}^3$, CO in mg/m^3

	SO ₂	SO ₂	PM ₁₀	NO ₂	NO ₂	NO	NO	CO
Tag	Max.HMW	TMW	TMW	Max.HMW	TMW	Max.HMW	TMW	Max.MW8
01.08	4	3	12	33	12	5	2	0.20
02.08	4	3	17	39	18	15	3	0.21
03.08	4	4	10	22	8	4	1	0.19
04.08	5	4	10	27	8	2	1	0.18
05.08	5	4	15	52	16	41	4	0.25
06.08	4	4	16	38	15	12	2	0.20
07.08	6	4	18	31	13	17	3	0.21
08.08	4	----	----	49	----	6	----	----
09.08	5	4	13	21	9	10	2	0.18
10.08	4	4	19	22	6	3	1	0.20
11.08	5	4	10	12	5	2	1	0.16
12.08	5	4	14	37	10	13	2	0.19
13.08	5	4	8	16	9	5	2	----
14.08	5	5	8	23	11	9	3	0.21
15.08	6	5	10	20	6	1	1	0.16
16.08	5	5	9	28	12	8	3	0.19
17.08	5	5	10	25	9	4	1	0.19
18.08	5	5	13	27	9	2	1	0.20
19.08	5	5	12	38	12	13	2	0.19
20.08	5	5	13	31	13	8	2	0.21
21.08	5	5	9	26	13	23	5	0.23
22.08	6	5	15	23	13	8	2	0.22
23.08	8	6	21	39	16	5	2	0.25
24.08	6	5	24	35	12	7	1	0.26
25.08	5	4	16	13	7	2	1	0.18
26.08	3	1	23	28	12	31	4	0.23
27.08	3	2	29	27	10	7	2	0.22
28.08	4	3	34	35	14	8	2	0.23
29.08	4	3	37	65	18	10	3	0.27
30.08	4	3	18	59	19	5	2	0.23
31.08	6	4	26	31	13	4	1	0.24
Max	8	6	37	65	19	41	5	0.27
Min	3	1	8	12	5	1	1	0.16

Anzahl der Überschreitungen laut Immissionsschutzgesetz-Luft (BGBl. I Nr. 115/1997) und der Verordnung über Immissionsgrenzwerte und Immissionszielwerte zum Schutz der Ökosysteme und der Vegetation (BGBl. II Nr. 298/2001)

SO ₂	SO ₂	SO ₂	SO ₂	PM ₁₀	NO ₂	NO ₂	NO ₂	CO
HMW	TMW(120)	TMW(50)	MW3	TMW	HMW	TMW	MW3	MW8
0	0	0	0	0	0	0	0	0

6.4 Oberschützen

Oberschützen Ozon Angaben in $\mu\text{g}/\text{m}^3$

Tag	MAX.HMW	MAX.MW_01	MAX.MW_8	TMW
01.08	109	109	97	67
02.08	76	74	62	39
03.08	101	99	94	62
04.08	96	95	92	60
05.08	108	107	95	59
06.08	119	119	102	64
07.08	113	113	94	65
08.08	71	71	61	41
09.08	98	97	89	48
10.08	101	100	91	59
11.08	95	93	90	71
12.08	109	109	96	65
13.08	89	88	83	75
14.08	81	80	70	51
15.08	99	99	94	58
16.08	74	73	65	43
17.08	88	88	80	47
18.08	104	103	88	49
19.08	121	121	100	63
20.08	111	109	102	68
21.08	91	90	84	78
22.08	94	92	86	74
23.08	105	105	88	64
24.08	119	117	105	75
25.08	100	99	90	67
26.08	124	121	90	47
27.08	117	117	106	54
28.08	123	122	108	54
29.08	120	118	108	68
30.08	130	129	116	81
31.08	134	132	126	82
Maximum	134	132	126	82
Minimum	71	71	61	39

Anzahl der Überschreitungen laut Immissionsschutzgesetz-Luft (BGBl. I Nr. 115/1997) und EU-Ozonrichtlinie 92/72/EWG

MW_01	MW_01	MW_8
180 $\mu\text{g}/\text{m}^3$ (Informationsschwelle)	240 $\mu\text{g}/\text{m}^3$ (Alarmschwelle)	120 $\mu\text{g}/\text{m}^3$
0	0	1

Oberschützen Angaben in µg/m³

	PM ₁₀	NO ₂	NO ₂	NO	NO
Tag	TMW	Max.HMW	TMW	Max.HMW	TMW
01.08	9	21	6	8	1
02.08	11	29	8	13	2
03.08	9	19	5	7	1
04.08	9	30	5	11	1
05.08	11	38	9	11	2
06.08	14	27	9	4	1
07.08	17	28	9	10	2
08.08	10	22	11	7	2
09.08	13	43	10	17	3
10.08	18	20	7	7	2
11.08	8	39	7	12	2
12.08	14	23	9	5	2
13.08	6	10	3	2	1
14.08	6	16	5	2	1
15.08	8	28	7	5	1
16.08	7	23	7	4	1
17.08	8	24	8	12	2
18.08	11	30	10	12	3
19.08	13	28	8	18	2
20.08	13	36	9	10	2
21.08	8	8	3	1	1
22.08	9	15	5	4	1
23.08	17	23	7	3	1
24.08	20	23	6	7	1
25.08	14	16	4	2	1
26.08	18	18	6	12	2
27.08	22	18	6	11	2
28.08	29	24	8	5	1
29.08	33	22	8	5	1
30.08	20	25	8	4	1
31.08	21	28	9	4	1
Max	33	43	11	18	3
Min	6	8	3	1	1

Anzahl der Überschreitungen laut Immissionsschutzgesetz-Luft (BGBl. I Nr. 115/1997) und der Verordnung über Immissionsgrenzwerte und Immissionszielwerte zum Schutz der Ökosysteme und der Vegetation (BGBl. II Nr. 298/2001)

PM ₁₀	NO ₂	NO ₂	NO ₂
TMW	HMW	TMW	MW3
0	0	0	0

6.5 Kittsee

Kittsee Ozon Angaben in $\mu\text{g}/\text{m}^3$

Tag	MAX.HMW	MAX.MW_01	MAX.MW_8	TMW
01.08	117	117	104	72
02.08	106	106	84	59
03.08	105	105	92	76
04.08	99	98	91	64
05.08	140	140	122	81
06.08	118	117	110	65
07.08	146	145	124	85
08.08	93	93	79	59
09.08	126	124	107	67
10.08	139	138	113	78
11.08	117	117	104	77
12.08	123	122	104	78
13.08	93	93	81	66
14.08	101	99	89	----
15.08	118	117	109	68
16.08	75	75	68	53
17.08	96	94	83	49
18.08	105	104	97	67
19.08	129	129	111	79
20.08	143	142	116	78
21.08	88	86	80	73
22.08	94	93	82	62
23.08	120	119	103	68
24.08	115	114	104	76
25.08	122	122	106	84
26.08	95	92	81	60
27.08	126	125	114	76
28.08	135	135	117	79
29.08	186	181	141	101
30.08	135	134	111	85
31.08	140	139	121	75
Maximum	186	181	141	101
Minimum	75	75	68	49

Anzahl der Überschreitungen laut Immissionsschutzgesetz-Luft (BGBl. I Nr. 115/1997) und EU-Ozonrichtlinie 92/72/EWG

MW_01	MW_01	MW_8
180 $\mu\text{g}/\text{m}^3$ (Informationsschwelle)	240 $\mu\text{g}/\text{m}^3$ (Alarmschwelle)	120 $\mu\text{g}/\text{m}^3$
1	0	4

Kittsee Angaben in $\mu\text{g}/\text{m}^3$

	SO ₂	SO ₂	PM ₁₀	NO ₂	NO ₂	NO	NO
Tag	Max.HMW	TMW	TMW	Max.HMW	TMW	Max.HMW	TMW
01.08	4	4	14	35	8	5	2
02.08	6	4	20	33	13	8	3
03.08	4	4	12	9	4	2	1
04.08	4	4	11	29	6	8	2
05.08	6	4	15	31	9	13	3
06.08	5	4	18	66	14	23	4
07.08	18	5	20	47	14	10	3
08.08	4	4	8	25	6	4	2
09.08	15	4	13	24	10	13	3
10.08	17	6	21	20	8	5	2
11.08	8	4	10	13	5	2	1
12.08	5	4	16	27	7	5	2
13.08	4	4	11	7	4	2	2
14.08	5	4	10	40	----	5	----
15.08	25	6	16	31	11	9	2
16.08	5	4	11	39	7	26	2
17.08	34	6	11	28	12	27	3
18.08	36	6	16	17	7	6	2
19.08	16	6	15	32	10	7	2
20.08	7	5	17	22	8	5	2
21.08	5	4	11	9	4	2	1
22.08	10	5	16	14	8	6	2
23.08	6	5	19	37	10	4	2
24.08	28	7	25	51	13	52	4
25.08	15	6	14	34	11	4	2
26.08	8	5	21	29	14	6	3
27.08	21	6	26	34	16	10	3
28.08	29	7	29	59	17	25	4
29.08	12	6	36	37	12	4	2
30.08	5	5	21	42	10	4	2
31.08	28	7	28	53	13	11	3
Max	36	7	36	66	17	52	4
Min	4	4	8	7	4	2	1

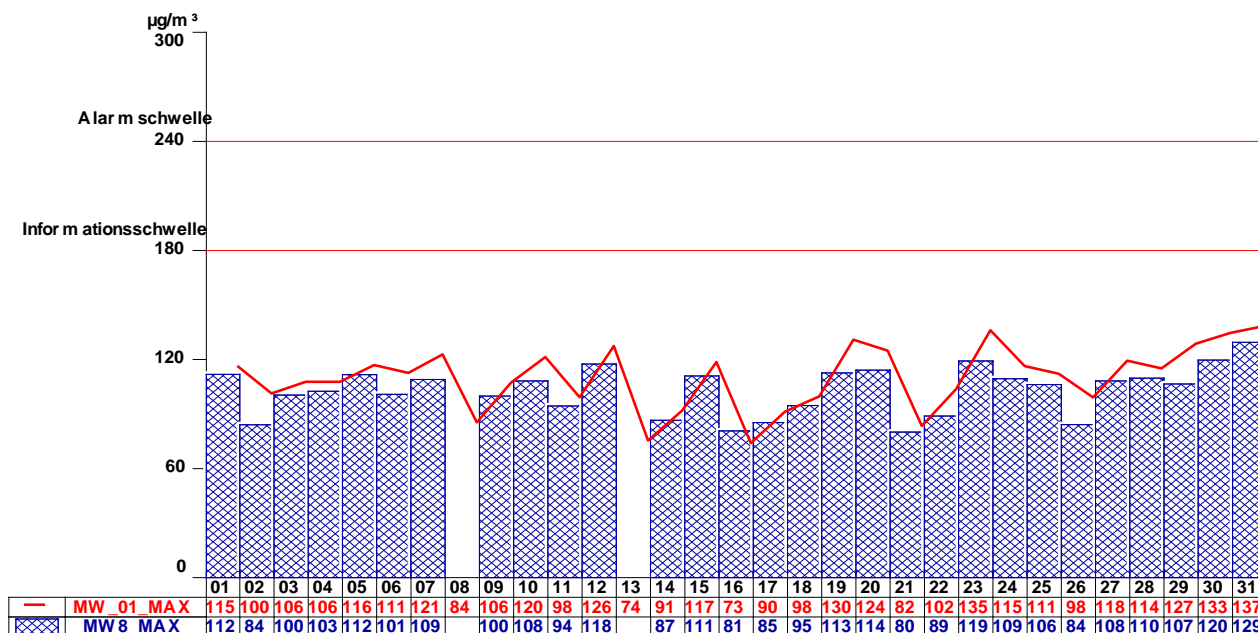
Anzahl der Überschreitungen laut Immissionsschutzgesetz-Luft (BGBl. I Nr. 115/1997) und der Verordnung über Immissionsgrenzwerte und Immissionszielwerte zum Schutz der Ökosysteme und der Vegetation (BGBl. II Nr. 298/2001)

SO ₂	SO ₂	SO ₂	SO ₂	PM ₁₀	NO ₂	NO ₂	NO ₂
HMW	TMW(120)	TMW(50)	MW3	TMW	HMW	TMW	MW3
0	0	0	0	0	0	0	0

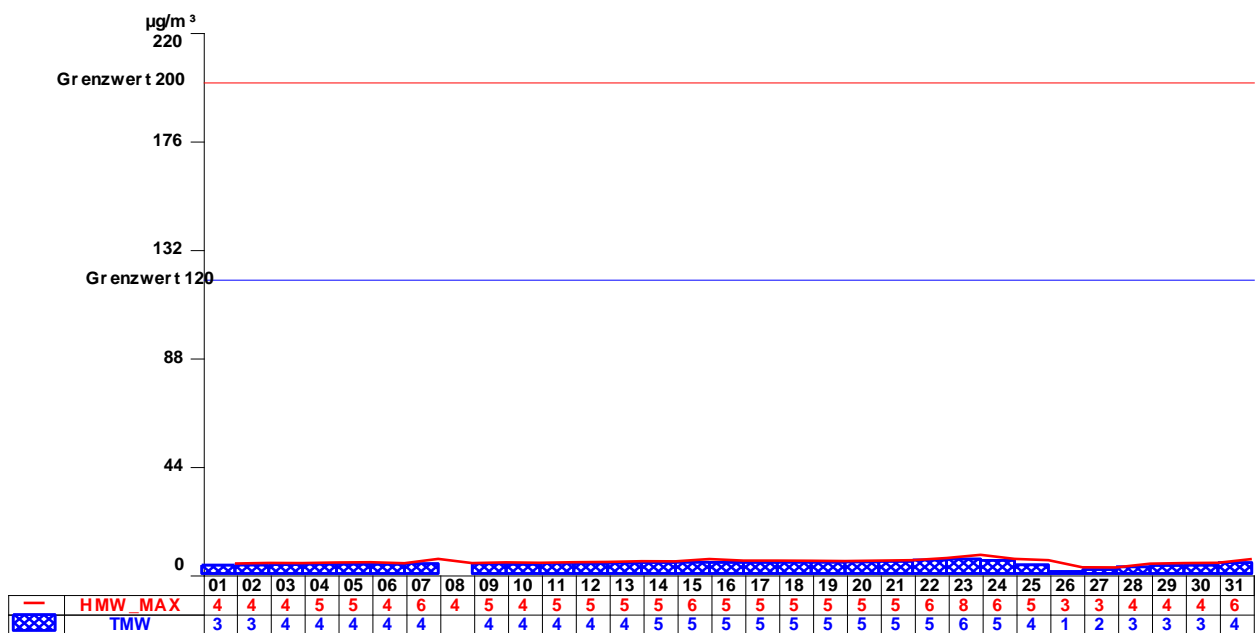
Grafiken

6.6 Eisenstadt

Eisenstadt O₃



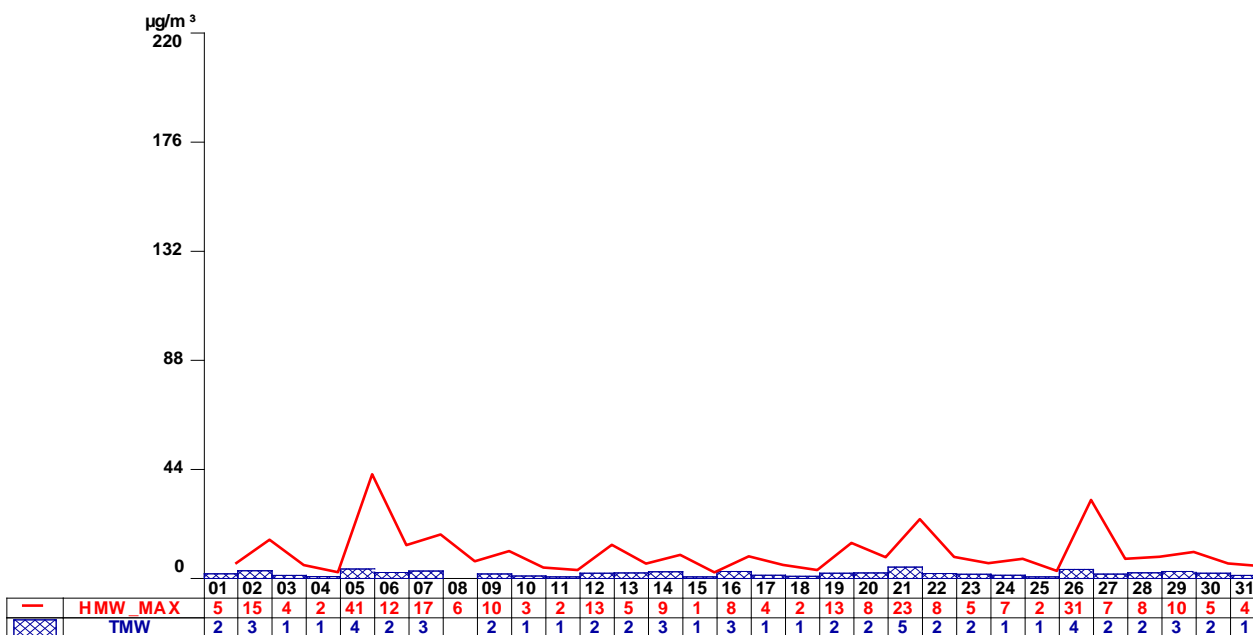
Eisenstadt SO₂ (HMW, TMW)



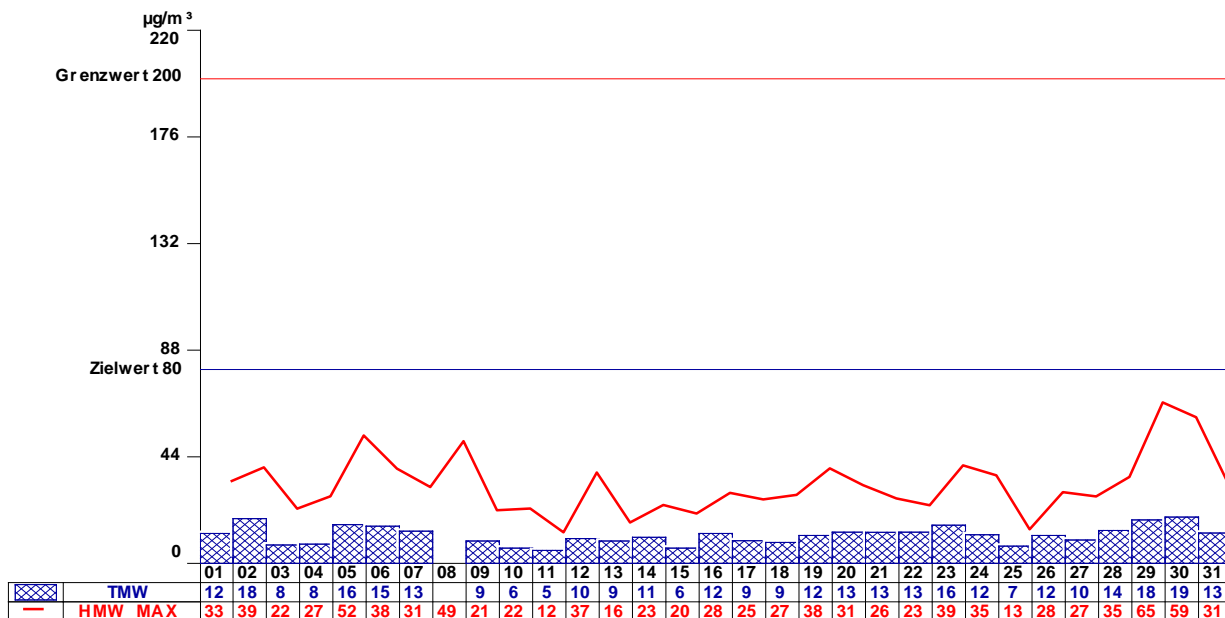
Eisenstadt SO₂ (MW3)



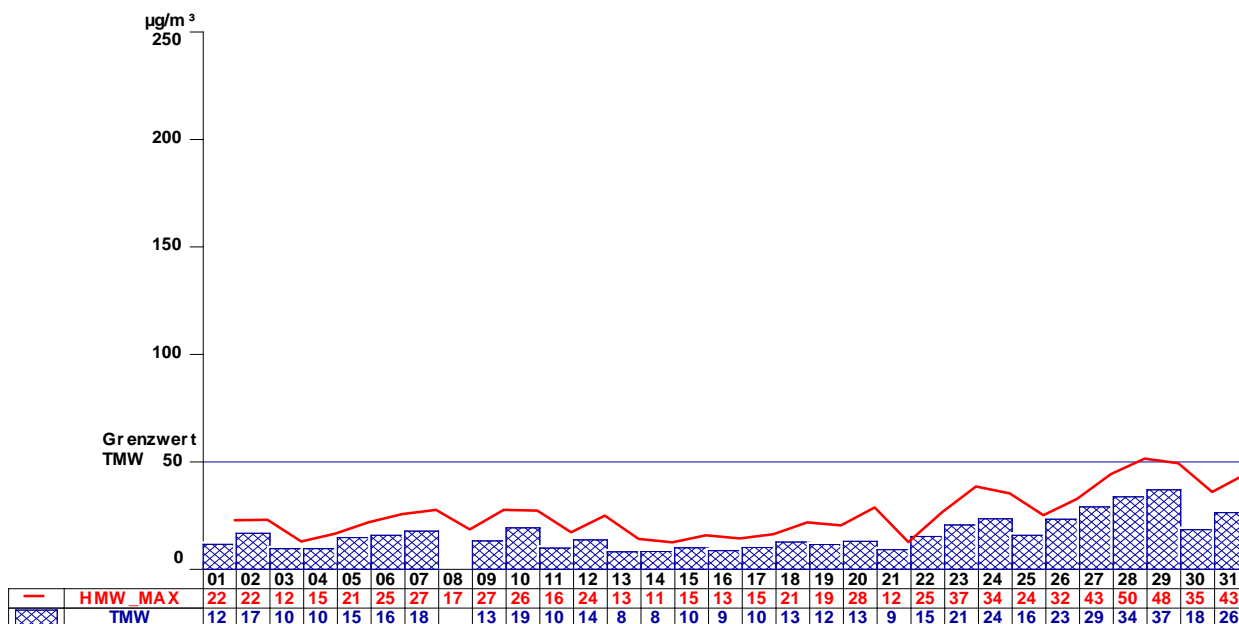
Eisenstadt NO



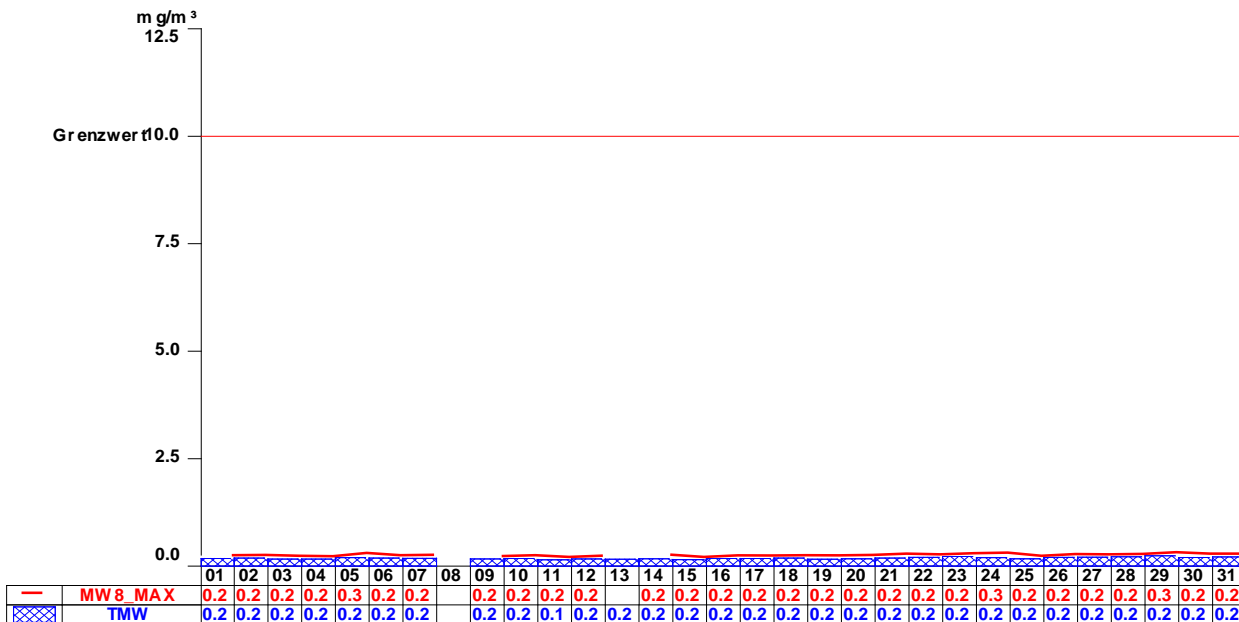
Eisenstadt NO₂



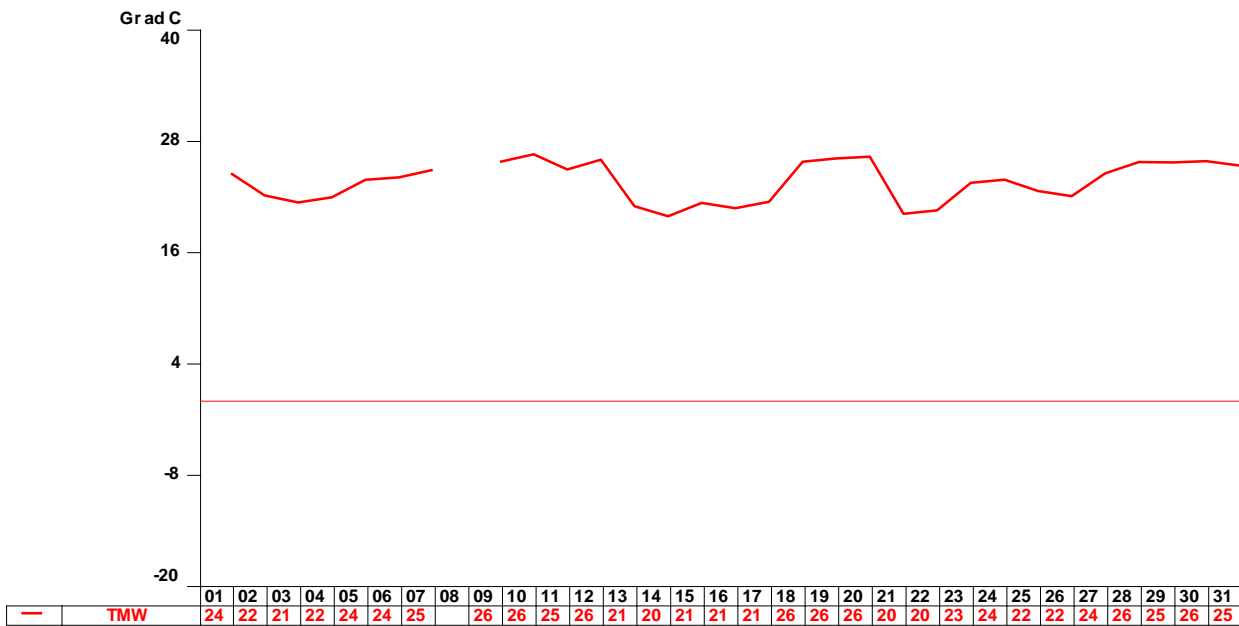
Eisenstadt PM₁₀



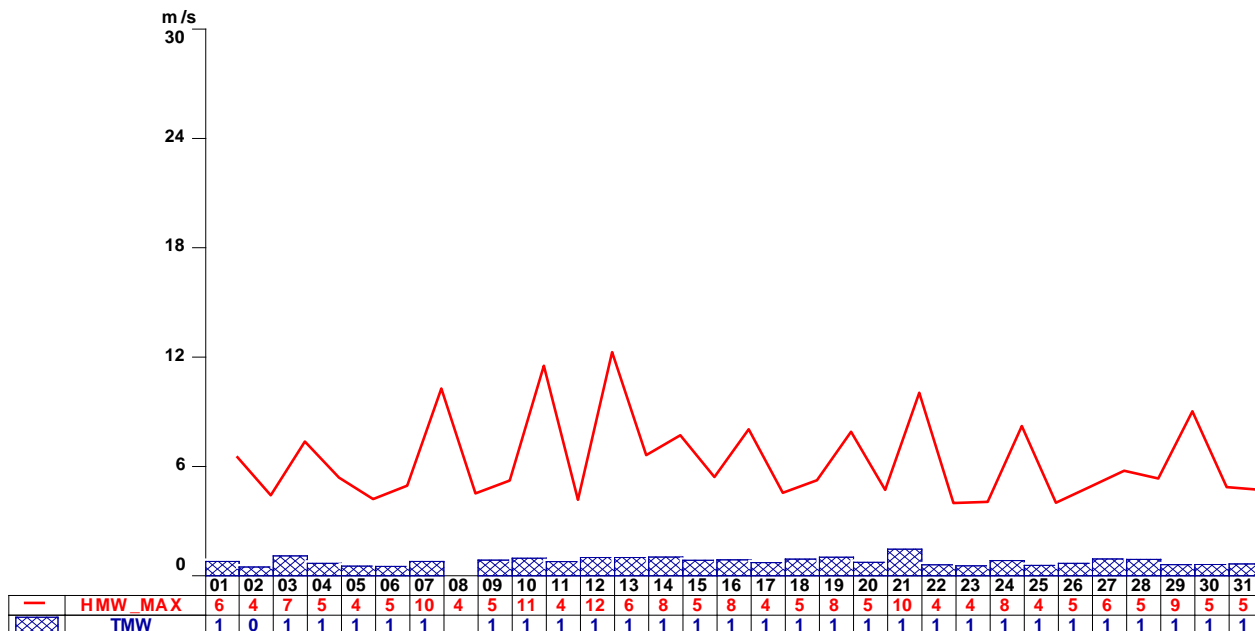
Eisenstadt CO



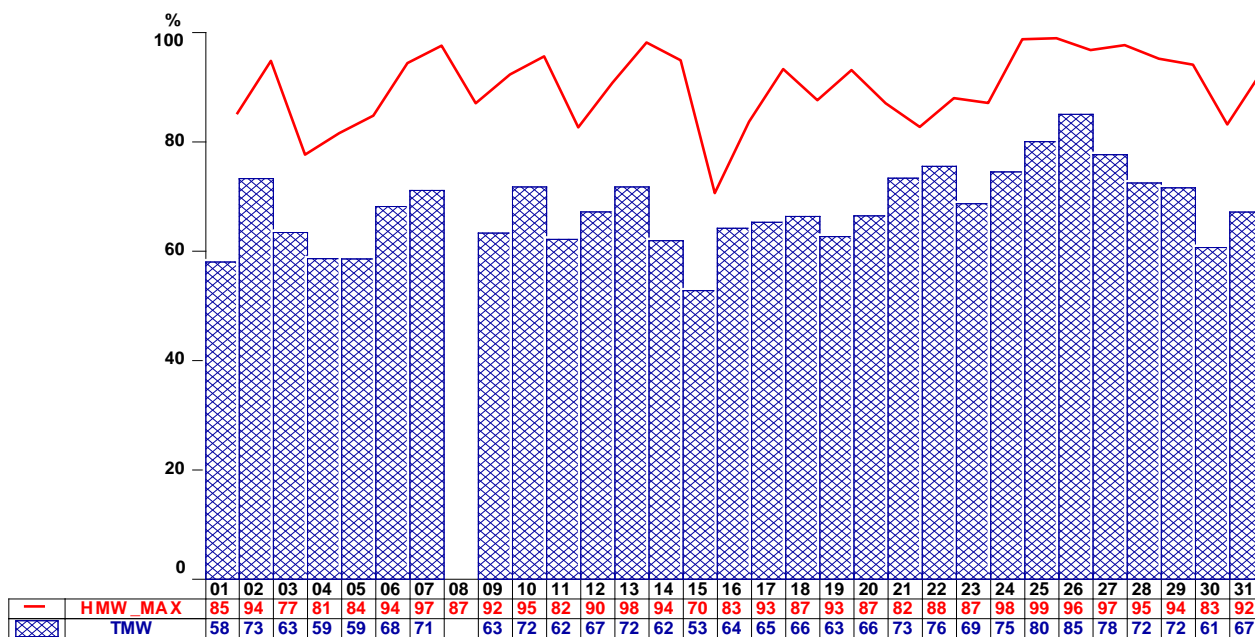
Eisenstadt Temp



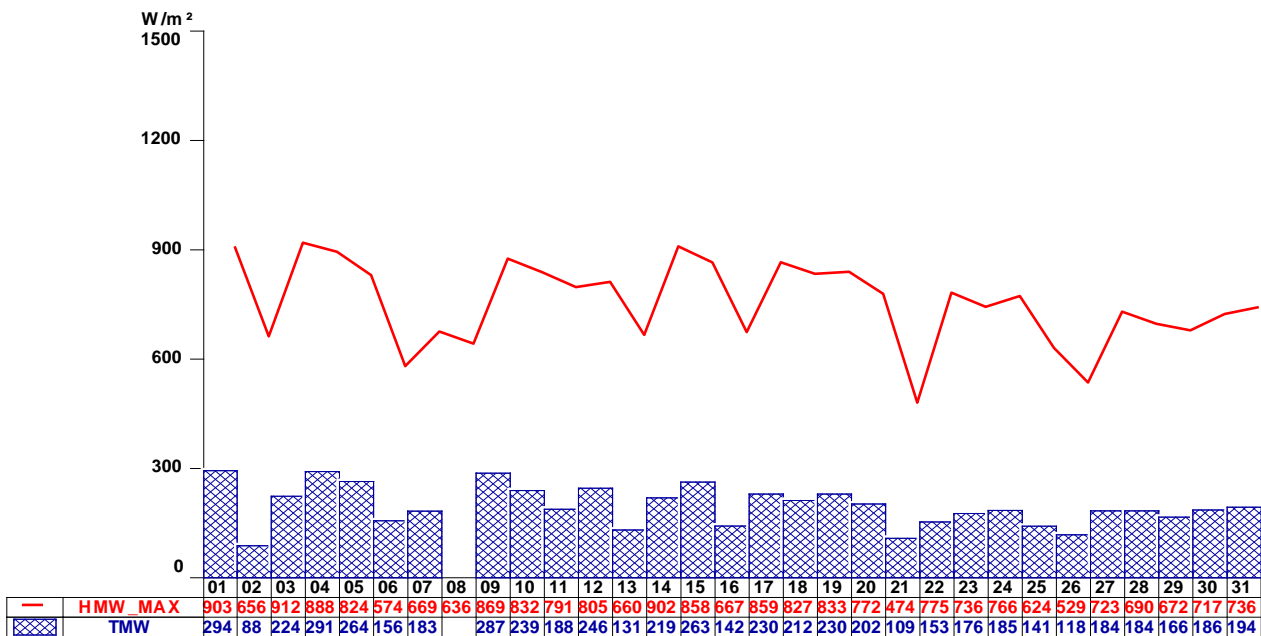
Eisenstadt WG, WS



Eisenstadt RF

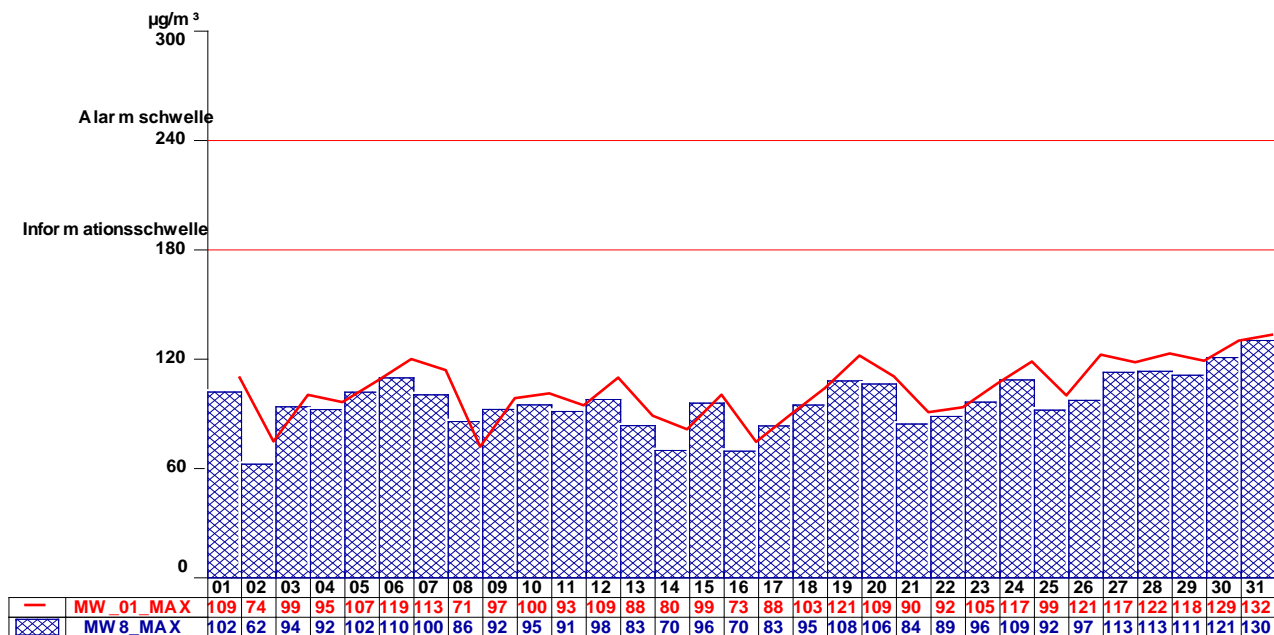


Eisenstadt STRG

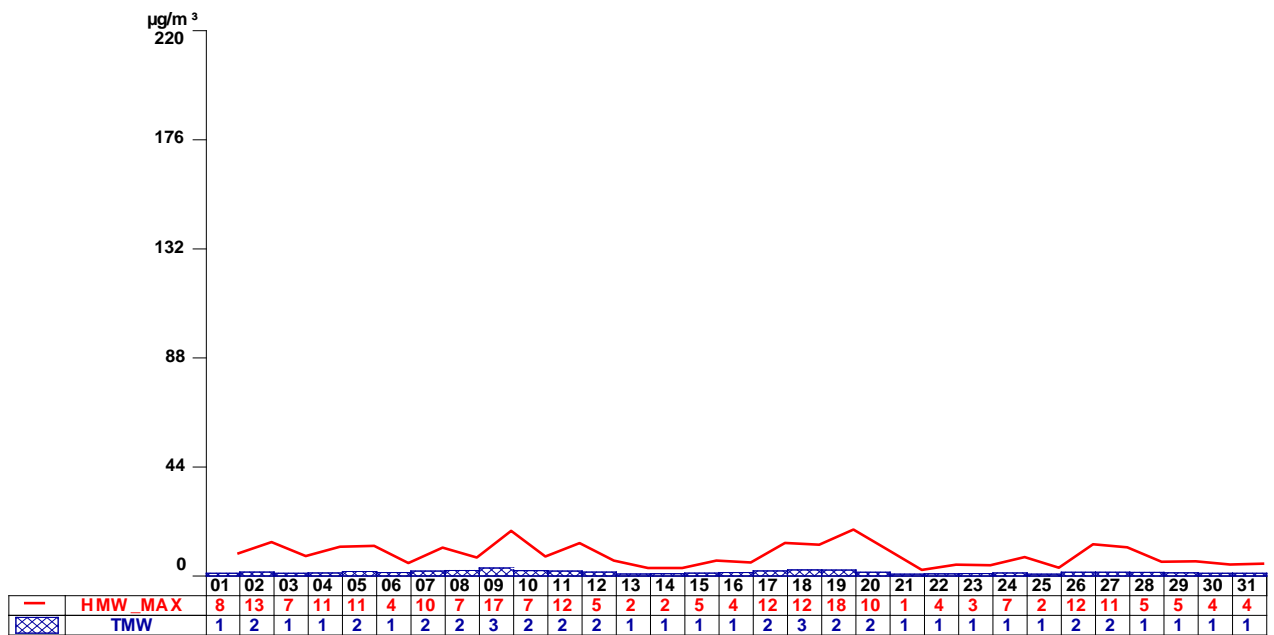


6.7 Oberschützen

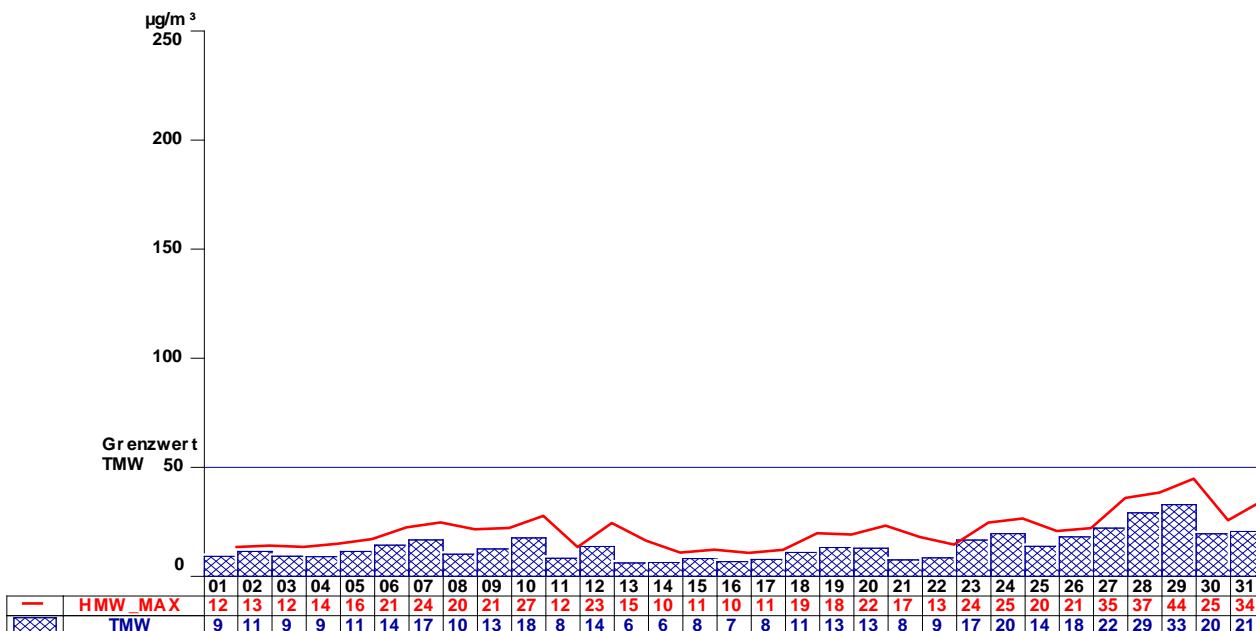
Oberschützen O₃



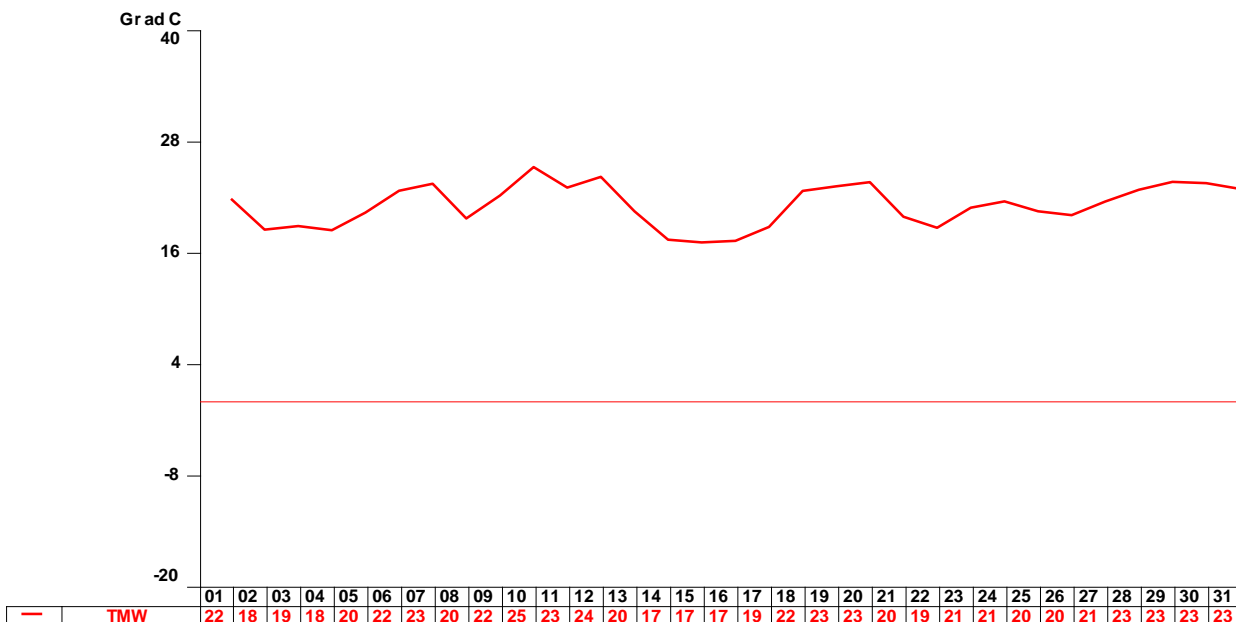
Oberschützen NO



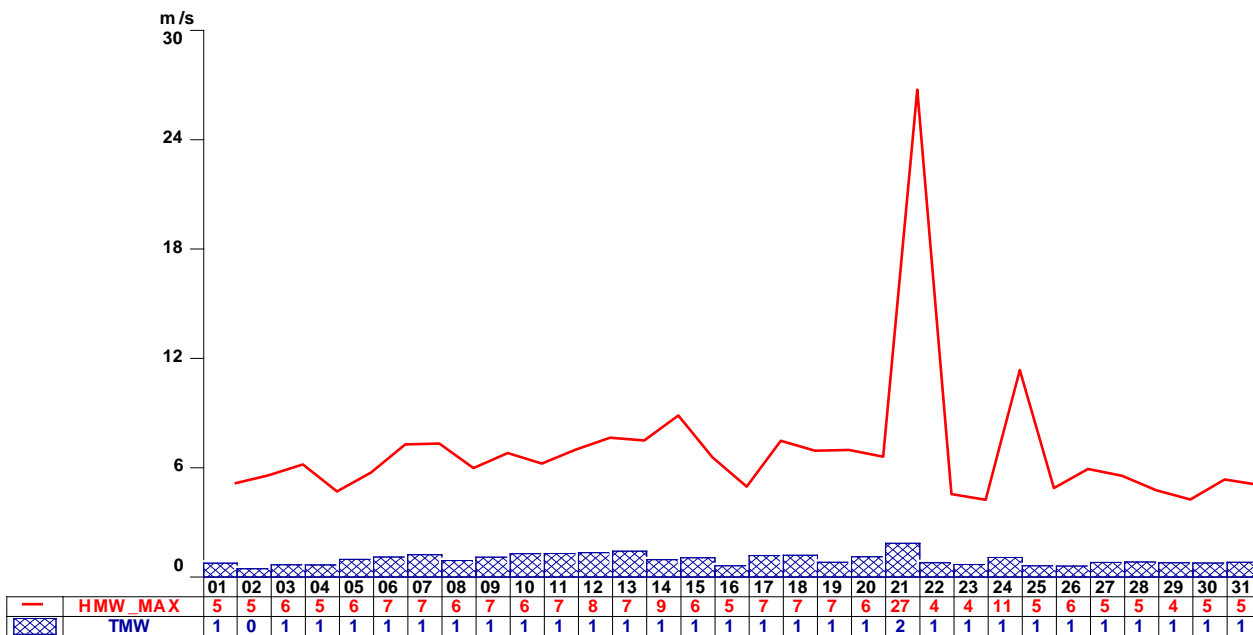
Oberschützen PM10



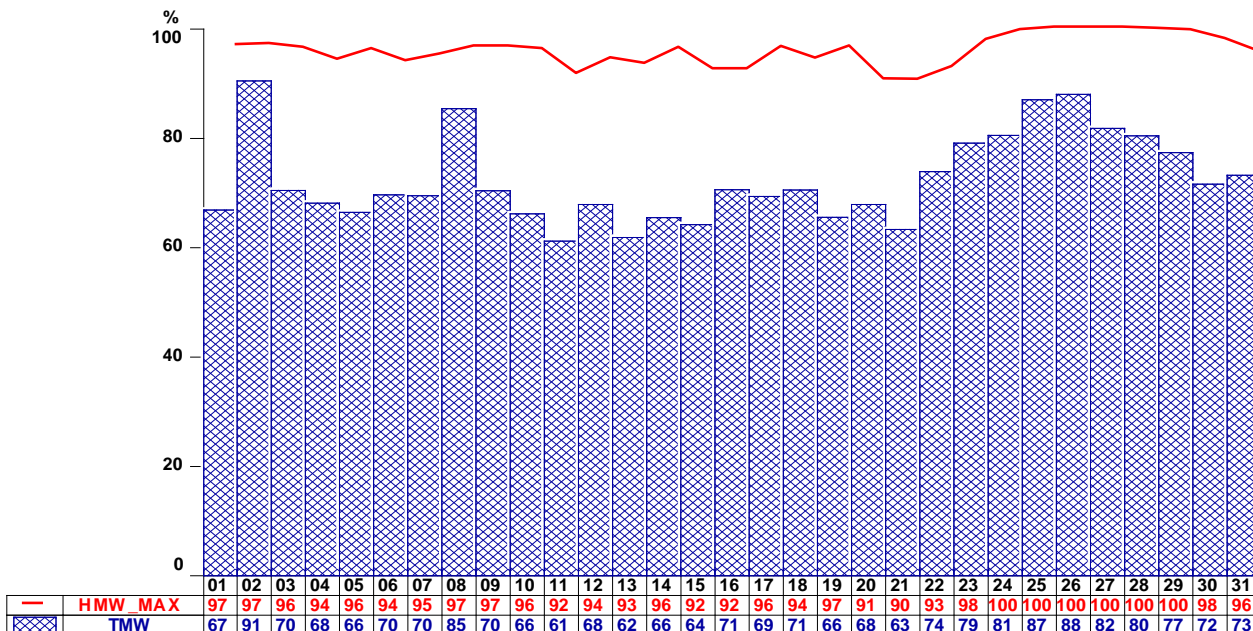
Oberschützen Temp



Oberschützen WG, WS

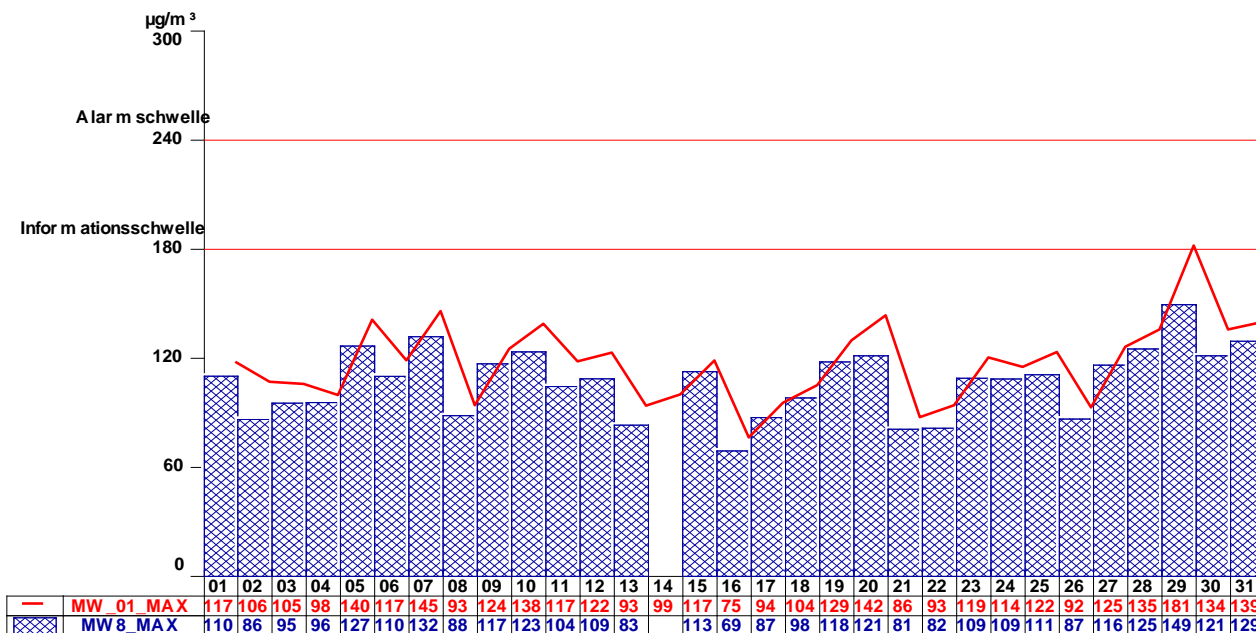


Oberschützen RF

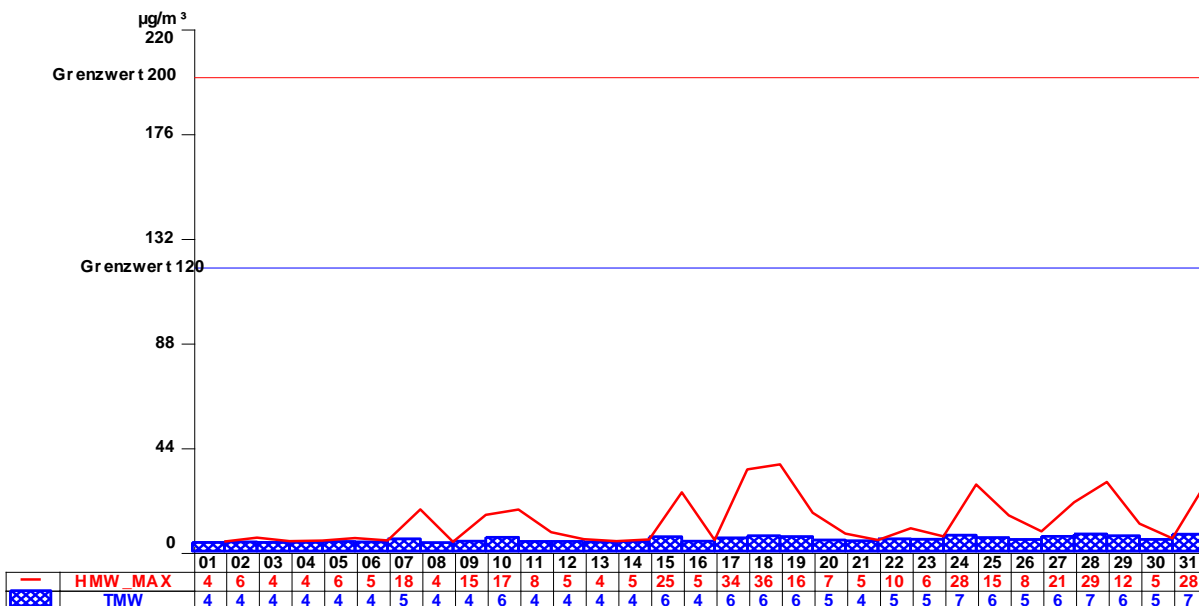


6.8 Kittsee

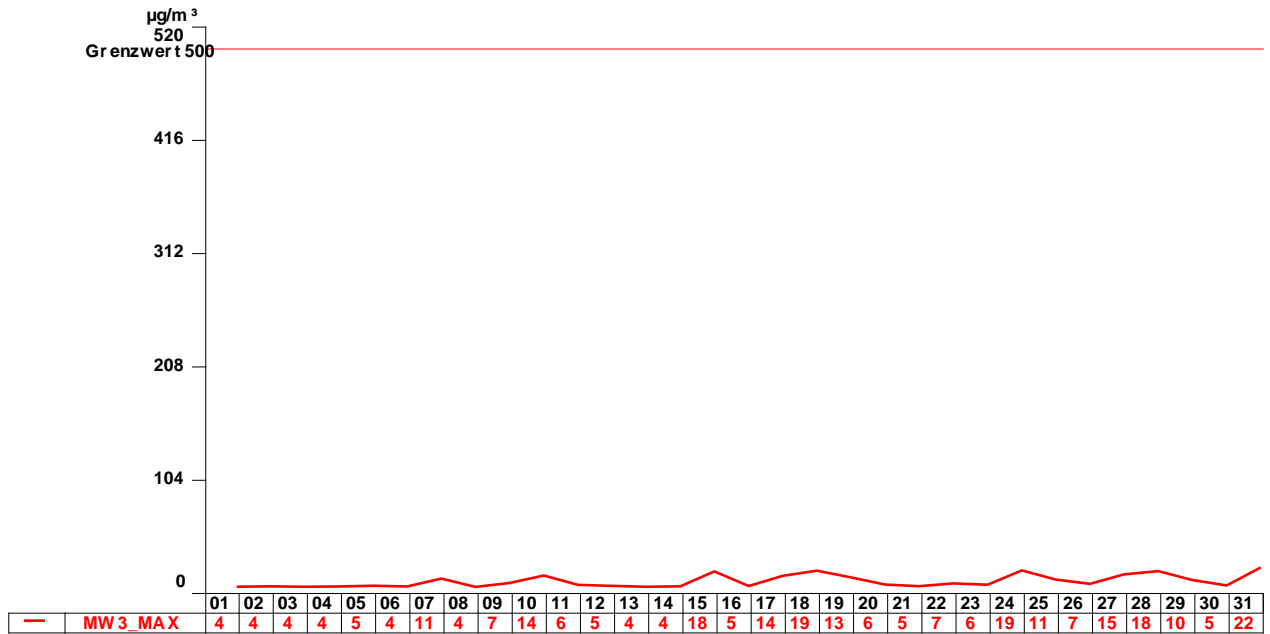
Kittsee O₃



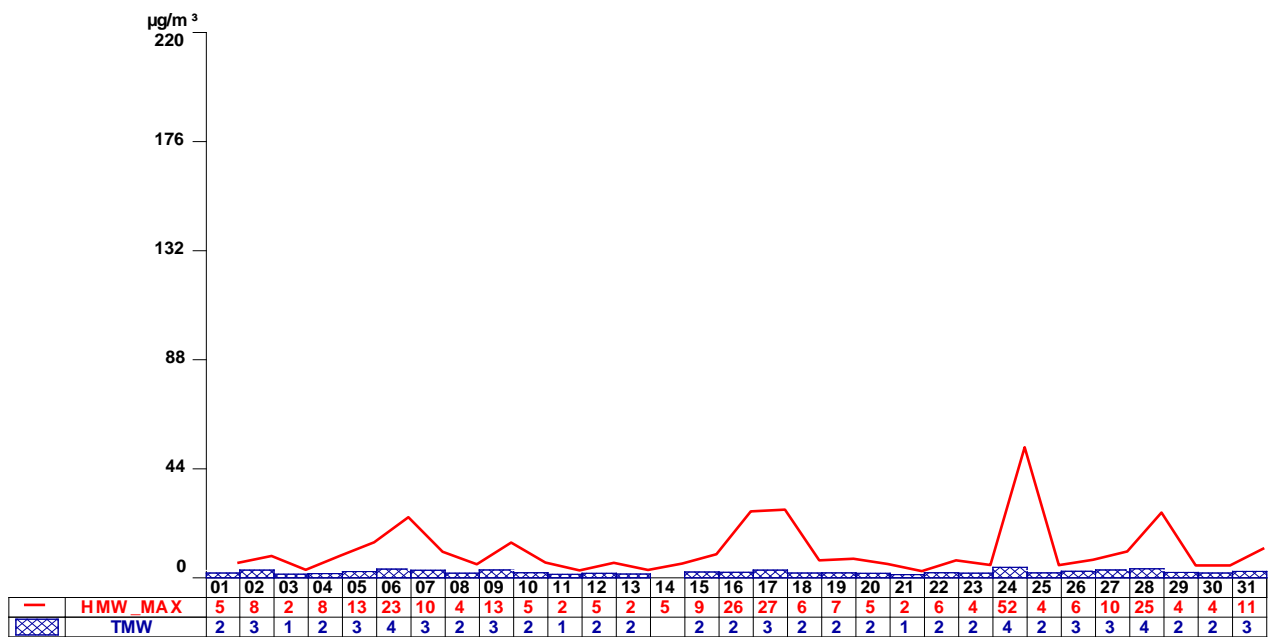
Kittsee SO₂ (HMW, TMW)



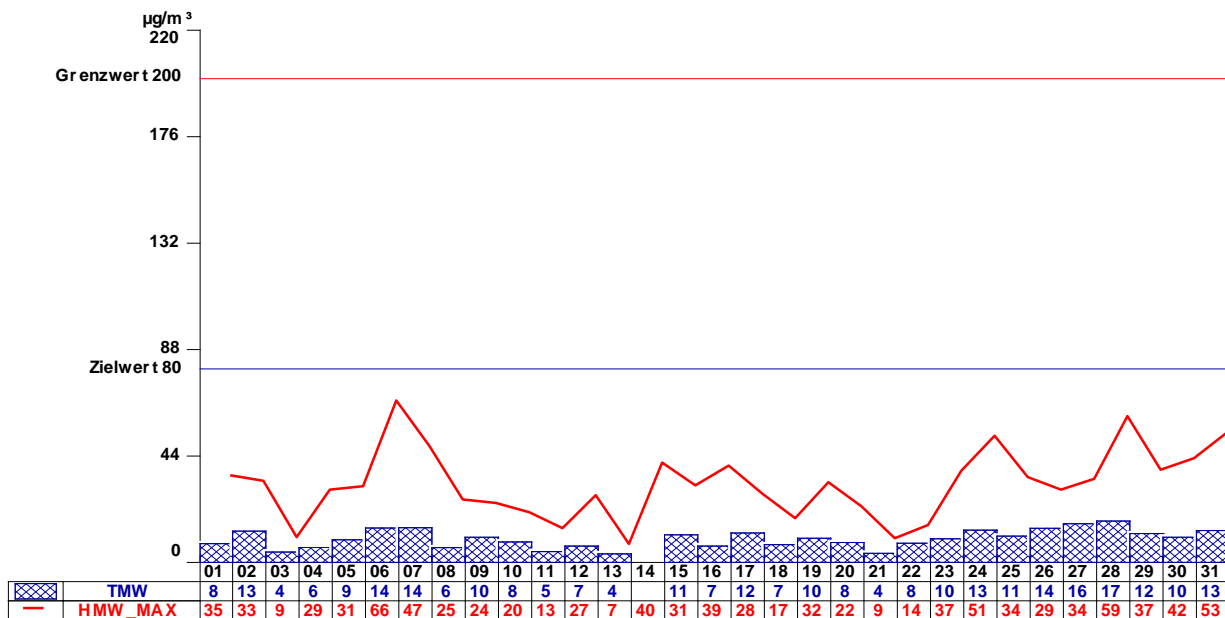
Kittsee SO₂ (MW3)



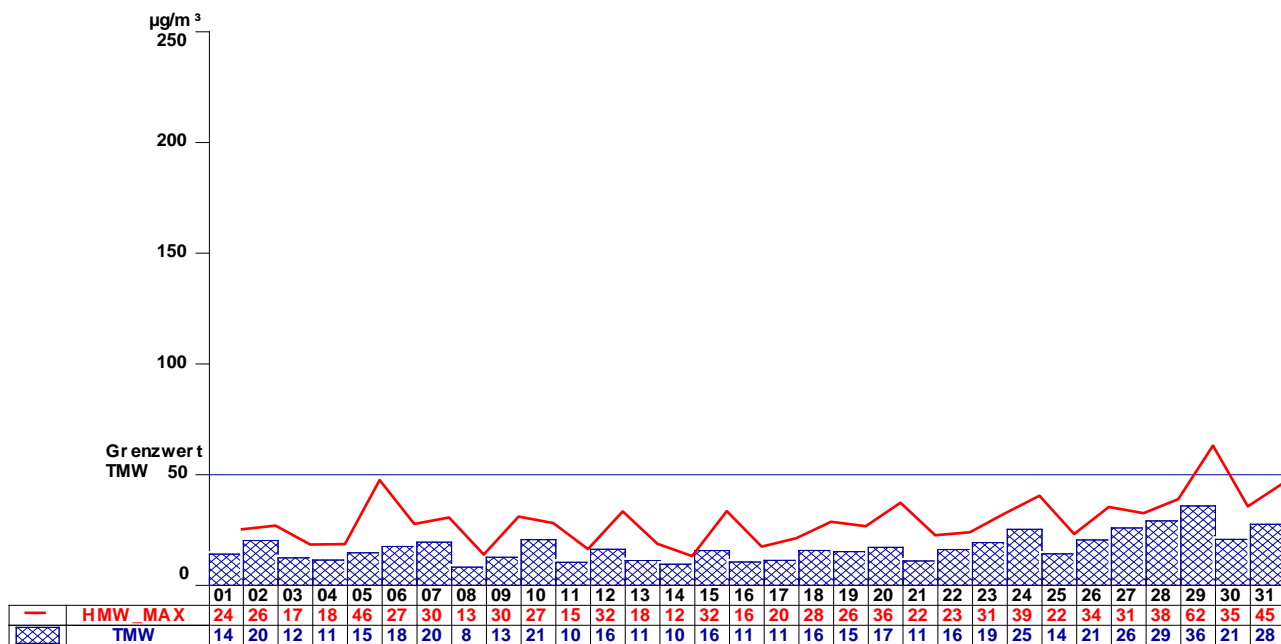
Kittsee NO



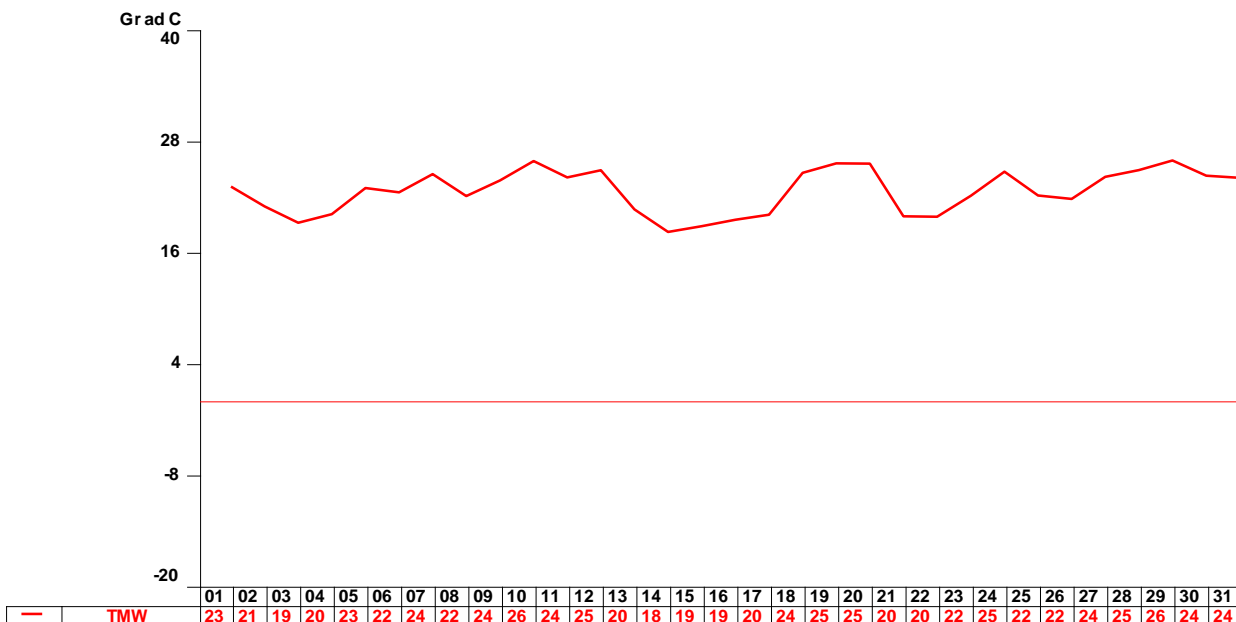
Kittsee NO₂



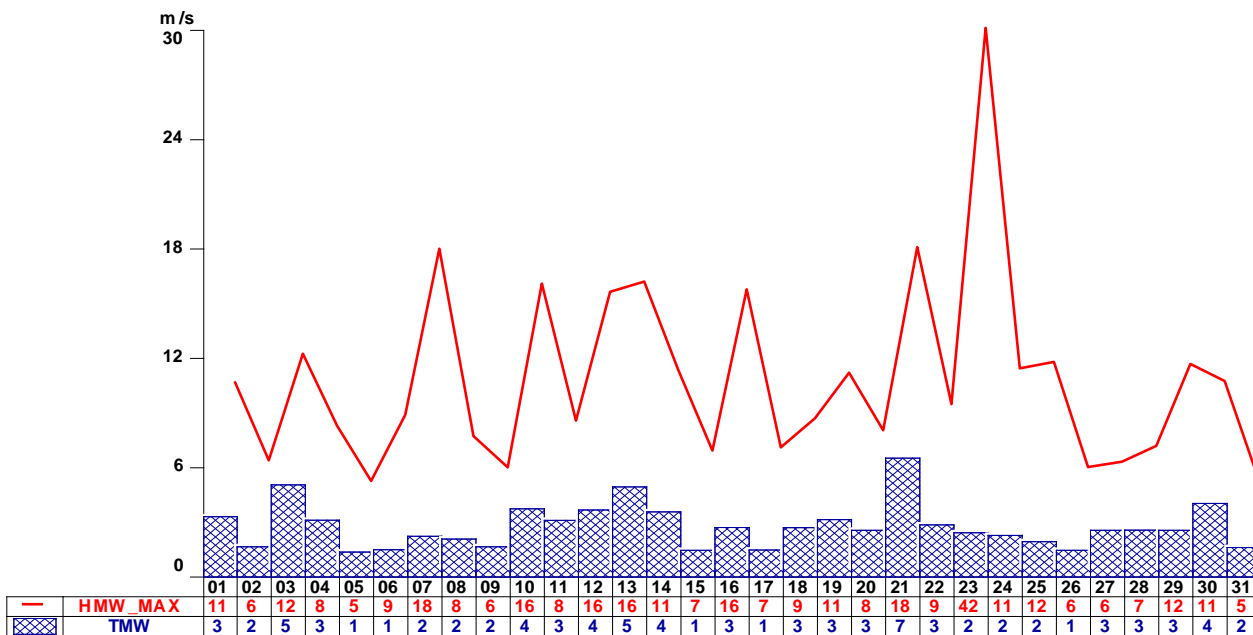
Kittsee PM₁₀



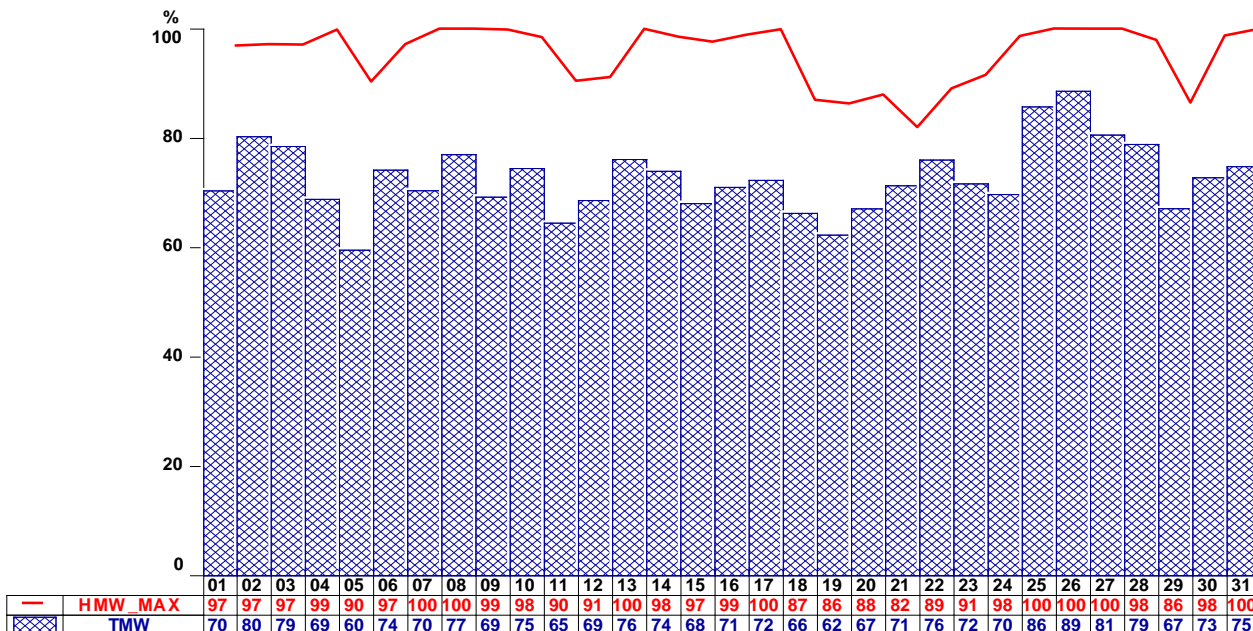
Kittsee Temp



Kittsee WG, WS



Kittsee RF



Kittsee STRG

