



LUFTGÜTE BURGENLAND

Monatsbericht *Juli 2016*



Monatsbericht

Juli 2016

der an den Luftgütemessstellen des Burgenländischen Luftgütemessnetzes gemessenen Immissionsdaten

gemäß Messkonzeptverordnung zum
Immissionsschutzgesetz-Luft (BGBl. II Nr. 263/2004 i.d.g.F.)

Weitere aktuelle Luftmessergebnisse finden Sie im Internet unter

www.burgenland.at/luft
www.umweltbundesamt.at/umweltschutz/luft

oder im ORF Teletext auf den Seiten

621 – 622.

Die aktuellen Ozonwerte sind von April bis Oktober
unter der Telefonnummer
+43 (0) 57 600-2888 zu erfahren.

Impressum:

Amt der Burgenländischen Landesregierung,
Abteilung 4 – Ländliche Entwicklung, Agrarwesen und Naturschutz
Hauptreferat III – Natur-, Klima - und Umweltschutz
Europaplatz 1, 7000 Eisenstadt
Tel.: +43 (0) 57 600-2835
e-mail: post.a4-luft@bgld.gv.at

Redaktion und Graphische Gestaltung:

Ing. FERCSAK Michael
SZEWARD Peter

1 INHALT

1	INHALT	2
2	EINLEITUNG	3
3	ABKÜRZUNGEN	4
3.1	Luftschadstoffe	4
3.2	Einheiten	4
3.3	Umrechnungsfaktoren	4
3.4	Mittelwerte	5
4	DAS BURGENLÄNDISCHE LUFTGÜTEMESSNETZ	6
4.1	Ausstattung der Messstellen	6
4.2	Überblick über das Burgenländische Messnetz	7
4.3	Angaben zu den Messgeräten	8
5	GRENZWERTE	9
6	TABELLEN	12
6.1	Verfügbarkeit	12
6.2	Monatsmittelwerte	12
6.3	Eisenstadt	13
6.4	Oberschützen	15
6.5	Kittsee	17
7	GRAFIKEN	19
7.1	Eisenstadt	19
7.2	Oberschützen	25
7.3	Kittsee	29

2 Einleitung

Das Amt der Burgenländischen Landesregierung betreibt gemäß Immissionsschutzgesetz-Luft (IG-L), BGBl. I Nr.115/1997 (i.d.g.F) und Ozongesetz BGBl. Nr. 210/1992 (i.d.g.F), im Burgenland insgesamt drei mobile und drei fixe Luftgütemessstellen.

Die fixen Messstellen befinden sich in

Eisenstadt (verkehrsnahe Messstelle)

Oberschützen (landwirtschaftlich genutzte Umgebung)

Kittsee (nahe der Staatsgrenze zwischen Bratislava und Kittsee)

Die drei mobilen Messstellen dienen der Vorerkundung und die erhobenen Messreihen werden in gesonderten Bericht veröffentlicht.

In Illmitz befindet sich eine Hintergrundmessstelle des Umweltbundesamtes, die auch Teil eines europaweiten Schadstoffmessnetzes ist, welches über weiträumige, grenzüberschreitende Luftverunreinigungen Aufschluss geben soll und der Ermittlung von internationalen Schadstoffflüssen dient.

In der Messkonzept-Verordnung zum Immissionsschutzgesetz-Luft (BGBl. II Nr. 263/2004 i.d.g.F.) ist festgelegt, dass alle Messnetzbetreiber längstens drei Monate nach Ende eines Monats einen Monatsbericht zu veröffentlichen haben. Dieser Bericht enthält für die kontinuierlich gemessenen Luftschadstoffe Informationen über die Verfügbarkeit der Messdaten, die Monatsmittelwerte, die maximalen Mittelwerte und die Überschreitungen von Grenzwerten und Zielwerten.

Die endgültigen Messwerte werden ebenso wie die Messergebnisse diskontinuierlich erfasster Luftschadstoffe im Jahresbericht publiziert.

3 Abkürzungen

3.1 Luftschadstoffe

SO ₂	Schwefeldioxid
PM ₁₀	Feinstaub (Particular Matter) < 10 µm
NO	Stickstoffmonoxid
NO ₂	Stickstoffdioxid
CO	Kohlenstoffmonoxid
O ₃	Ozon
Temp	Temperatur
WG, WS	Windgeschwindigkeit, Windspitze
RF	Relative Luftfeuchte
STRG	Globalstrahlung

3.2 Einheiten

mg/m ³	Milligramm pro Kubikmeter
µg/m ³	Mikrogramm pro Kubikmeter
ppm	parts per million
ppb	parts per billion
°C	Grad Celsius
m/s	Meter pro Sekunde
%	Prozent
W/m ²	Watt pro Quadratmeter

1 mg/m³ = 1000 µg/m³, 1 ppm = 1000 ppb

3.3 Umrechnungsfaktoren

zwischen Mischungsverhältnis, angegeben in ppb, und Konzentration in µg/m³ bei 1013 hPa und 20°C (Normbedingungen)

SO ₂	1 ppb = 2,6647 µg/m ³	1 µg/m ³ = 0,37528 ppb
NO	1 ppb = 1,2471 µg/m ³	1 µg/m ³ = 0,80186 ppb
NO ₂	1 ppb = 1,9123 µg/m ³	1 µg/m ³ = 0,52293 ppb
CO	1 ppb = 1,1640 µg/m ³	1 µg/m ³ = 0,85911 ppb
O ₃	1 ppb = 1,9954 µg/m ³	1 µg/m ³ = 0,50115 ppb

3.4 Mittelwerte

Die entsprechende Zeitangabe bezieht sich stets auf das Ende des jeweiligen Mittelungs- Zeitraumes. Alle Zeitangaben erfolgen in Mitteleuropäischer Zeit (MEZ) = Winterzeit.

	Definition	Mindestzahl der HMW, um einen gültigen Mittelwert zu bilden (gemäß ÖNORM M5866, Nov. 1990)
HMW	Halbstundenmittelwert (48 Werte pro Tag zu jeder halben Stunde)	
HMW MAX	Höchster Halbstundenmittelwert des Tages	
MW_01	Einstundenmittelwert mit stündlicher Fortschreitung (24 Werte pro Tag zu jeder vollen Stunde)	2
MW_01 MAX	Höchster Einstundenmittelwert des Tages	2
MW3	gleitender Dreistundenmittelwert (48 Werte pro Tag zu jeder halben Stunde)	4
MW3 MAX	Höchster Dreistundenmittelwert des Tages	4
MW8	gleitender Achtstundenmittelwert (48 Werte pro Tag zu jeder halben Stunde)	12
MW8 MAX	Höchster Achtstundenmittelwert des Tages	12
MW_8	nicht gleitender Achtstundenmittelwert (4 Werte pro Tag: 0-8 Uhr, 8-16 Uhr, 12–20 Uhr, 16–24 Uhr)	12
TMW	Tagesmittelwert	40
MMW	Monatsmittelwert	22 gültige TMW, wobei aber alle gültigen HMW zur Bildung des MMW verwendet werden
JMW	Jahresmittelwert	75 % im Sommer und im Winter
WMW	Wintermittelwert	75 % in jeder Hälfte der Beurteilungsperiode (1.10 – 31.3.)

4 Das Burgenländische Luftgütemessnetz

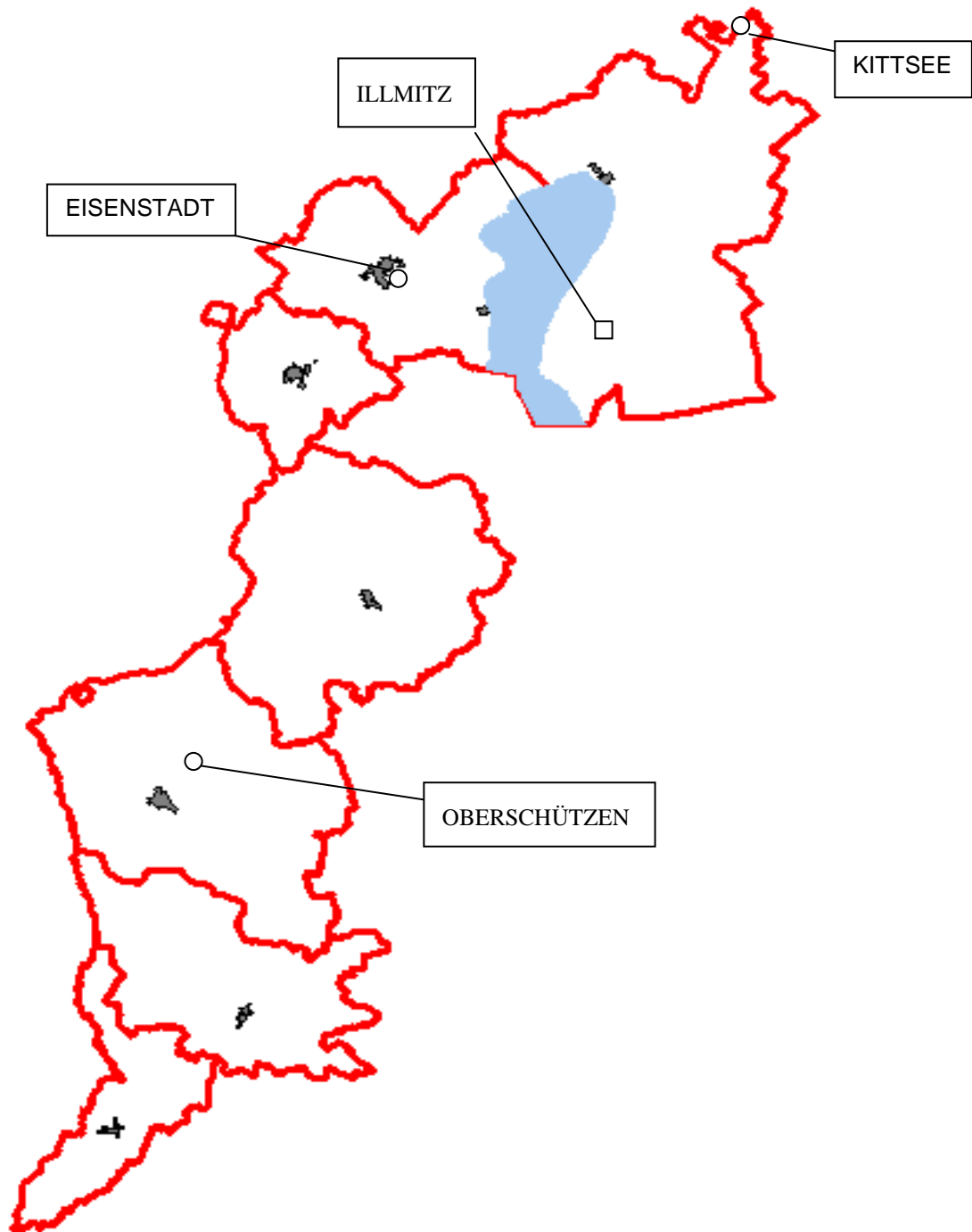
4.1 Ausstattung der Messstellen

<i>Messstelle</i>	<i>Messgeräte</i>					
	O₃	SO₂	PM₁₀	NO_x	CO	Meteorologie
Eisenstadt	API T400	HORIBA APSA-370	THERMO 5030 Sharp	HORIBA APNA-370	HORIBA APMA-370	(1)
Oberschützen	API M400E	-----	THERMO 5030 Sharp	HORIBA APNA-370	-----	(1)
Kittsee	API T400	HORIBA APSA-370	THERMO 5030 Sharp	HORIBA APNA-370	-----	(1)

Meteorologische Messungen:

- (1) Windrichtung und Windgeschwindigkeit, Lufttemperatur, relative Feuchte, Globalstrahlung, Strahlungsbilanz

4.2 Überblick über das Burgenländische Messnetz



○ Messstellen des BGLD. Luftgütemessnetzes

□ Messstelle des UBA

4.3 Angaben zu den Messgeräten

	Nachweisgrenze	Messprinzipien
SO₂		
APSA-360	0,5 ppb	UV-Fluoreszenz
APSA-370	0,5 ppb	UV-Fluoreszenz
THERMO 43i	0,5 ppb	UV-Fluoreszenz
PM₁₀		
5030 Sharp	< 0,5 µg/m ³	Nephelometer-/Radiometer-Prinzip
Grimm EDM 180	< 0,5 µg/m ³	90° Streulichtmessung
NO+NO₂		
APNA-360	0,5 ppb	Chemilumineszenz
APNA-370	0,5 ppb	Chemilumineszenz
THERMO 42i	0,4 ppb	Chemilumineszenz
CO		
APMA-360	0,05 ppm	nicht dispersive Infrarotspektroskopie
APMA-370	0,02 ppm	nicht dispersive Infrarotspektroskopie
THERMO 48i	0,04 ppm	nicht dispersive Infrarotspektroskopie
O₃		
API400E	< 0,6 ppb	Ultraviolett-Absorption
THERMO 49C	< 1 ppb	Ultraviolett-Absorption

Die Genauigkeit, mit der Konzentrationen angegeben sind, ist von der Nachweisgrenze des jeweiligen Messgerätes abhängig.

5 Grenzwerte

Im Folgenden sind Immissionsgrenzwerte und Immissionszielwerte Österreichischer Gesetze sowie von Richtlinien der Europäischen Union für die im burgenländischen Luftgütemessnetz erfassten Schadstoffe angegeben.

a) *Immissionsschutzgesetz-Luft*, BGBl. I Nr. 115/1997, in Kraft ab 01.04.1998 i.d.g.F.

Immissionsgrenzwerte gemäß Anlage 1a zum dauerhaften Schutz der menschlichen Gesundheit

Schadstoff				
	HMW	MW8	TMW	JMW
SO ₂ μg/m ³	200*		120	
NO ₂ μg/m ³	200			30**
PM ₁₀ μg/m ³			50***	40
CO mg/m ³		10		
Benzol μg/m ³				5

* 3 HMW pro Tag, jedoch maximal 48 HMW pro Kalenderjahr bis zu max.350 μg/m³ gelten nicht als Überschreitung.

** Der Immissionsgrenzwert von 30 μg/m³ ist ab 01.01.2012 einzuhalten. Die Toleranzmarge beträgt 30μg/m³ bei Inkrafttreten dieses Bundesgesetzes und wird am 01.01. jeden Jahres bis 01.01.2005 um 5 μg/m³ verringert. Die Toleranzmarge von 10 μg/m³ gilt gleich bleibend ab 1. Jänner 2005 bis 31. Dezember 2009. Die Toleranzmarge von 5 μg/m³ gilt gleich bleibend ab 1. Jänner 2010.

*** Pro Kalenderjahr ist die folgende Zahl von Überschreitungen zulässig; ab Inkrafttreten des Gesetzes bis 2004: 35 Tage ; von 2005 bis 2009: 30 Tage; ab 2010: 25 Tage.

Alarmwerte gemäß Anlage 4

Schadstoff	
	MW3
SO ₂ μg/m ³	500
NO ₂ μg/m ³	400

Zielwerte gemäß Anlage 5a

Schadstoff	
	TMW
NO ₂ μg/m ³	80

b) Verordnung über Immissionsgrenzwerte und Immissionszielwerte zum Schutz der Ökosysteme und der Vegetation (BGBl. II 298/2001)

Immissionsgrenzwerte zum Schutz der Ökosysteme und der Vegetation

Schadstoff		JMW	WMW
SO ₂	µg/m ³	20	20
NO _x	µg/m ³	30	

NO_x wird als Summe von NO und NO₂ in ppb gebildet und mit dem Faktor 1,9123 in µg/m³ umgerechnet

Immissionszielwerte zum Schutz der Ökosysteme und der Vegetation

Schadstoff		TMW
SO ₂	µg/m ³	50
NO ₂	µg/m ³	80

c) Bundesgesetz über Maßnahmen zur Abwehr der Ozonbelastung und über die Information der Bevölkerung über hohe Ozonbelastungen (Ozongesetz), BGBl. I Nr. 210/1992 i.d.g.F.

Informations- und Warnwerte für Ozon

Informationsschwelle	180 µg/m ³	Nicht gleitender Einstundenmittelwert
Alarmschwelle	240 µg/m ³	Nicht gleitender Einstundenmittelwert

Feststellung von Überschreitungen

Der Landeshauptmann hat die Überschreitung der Informationsschwelle und der Alarmschwelle für sein Gebiet, das Teil des betreffenden Ozonüberwachungsgebietes ist, festzustellen, wenn der jeweilige Wert gemäß Anlage 1 an zumindest einer Messstelle eines Ozonüberwachungsgebietes überschritten wurde.

d) Empfehlungen für freiwilligen Verhaltensweisen bei Überschreitung der Informationsschwelle und Alarmschwelle:

Informationsschwelle über 180 µg/m³:

„Ozonkonzentrationen über der Informationsschwelle können bei einzelnen, besonders empfindlichen Personen und erhöhte körperlicher Belastung geringfügige Beeinträchtigungen hervorrufen. Der normale Aufenthalt im Freien, wie z.B. Spaziergang, Baden oder Picknick, ist auch für empfindliche Personen unbedenklich. Der weitere Verlauf der Ozonkonzentration im Aufenthaltsbereich sollte aber aufmerksam beobachtet werden. Weitere individuelle Schutzmaßnahmen sind erst bei Überschreiten der Alarmschwelle erforderlich.“

Alarmschwelle über 240 µg/m³:

„Ozonkonzentrationen über der Alarmschwelle können zu Reizungen der Schleimhäute und zu Atembeschwerden führen. Ungewohnte und starke Anstrengungen im Freien, insbesondere in den Mittags- und Nachmittagsstunden, sind zu vermeiden. Gefährdete Personen - wie beispielsweise Kinder mit überempfindlichen Bronchien, Personen mit schweren Erkrankungen der Atemwege und / oder des Herzens, sowie Asthmakranke – sollen sich daher bevorzugt in Innenräumen aufhalten, in denen nicht geraucht wird. Für individuelle gesundheitsbezogene Auskünfte wird empfohlen, Rücksprache mit dem Hausarzt zu halten.“

e) *Richtlinie 2002/3/EG Des Europäischen Parlaments und des Rates vom 12.02.2002 über den Ozongehalt der Luft*

Zielwerte für Ozon

	Zielwert für 2010	Parameter
Zielwert für den Schutz der menschlichen Gesundheit	120 µg/m ³	Höchster 8-Stunden-Mittelwert eines Tages während eines Kalenderjahres Gemittelt über 3 Jahre sind Überschreitungen an maximal 25 Tagen pro Jahr zugelassen.
Zielwert für den Schutz der Vegetation	18 000 µg/m ³ h	AOT 40, berechnet aus 1-Stunden Mittelwerten von Mai bis Juli. Gemittelt über 5 Jahre.

Langfristige Ziele für Ozon

	Langfristiges Ziel (2020)	Parameter
langfristiges Ziel für den Schutz der menschlichen Gesundheit	120 µg/m ³	Höchster 8-Stunden-Mittelwert eines Tages während eines Kalenderjahres
langfristiges Ziel für den Schutz der Vegetation	6 000 µg/m ³ h	AOT 40, berechnet aus 1-Stunden Mittelwerten von Mai bis Juli

f) *Richtlinie 2008/50/EG Des Rates vom 21. Mai 2008 über Grenzwerte für Stickstoffdioxid und Stickstoffoxide*

		Zeitpunkt, bis zu dem der Grenzwert zu erreichen ist
1-Stunden-Grenzwert für den Schutz der menschlichen Gesundheit	200 µg/m ³ NO ₂ (darf nicht öfter als 18 mal im Jahr überschritten werden)	01.01.2010
Jahresgrenzwert für den Schutz der menschlichen Gesundheit	40 µg/m ³ NO ₂	01.01.2010
Jahresgrenzwert für den Schutz der Vegetation	30 µg/m ³ NO _x	19.07.2001

6 Tabellen

6.1 Verfügbarkeit

Verfügbarkeit der Halbstundenwerte in Prozent der maximal möglichen Werte

	O ₃	SO ₂	PM10	NO ₂	NO	CO
Eisenstadt	100	100	98	100	100	100
Oberschützen	100	----	98	100	100	
Kittsee	100	100	100	98	98	

Die Verfügbarkeit soll gemäß der Verordnung über das Messkonzept zum Immissionsschutzgesetz-Luft für die Messung mit kontinuierlich registrierenden Immissionsmessgeräten für die Komponenten SO₂, CO, NO₂, Schwebstaub und O₃ mindestens 90% betragen

6.2 Monatsmittelwerte

Angaben in µg/m³, bei CO in mg/m³

	O ₃	SO ₂	PM10	NO ₂	NO	CO	Temp
Eisenstadt	73	4	13	14	3	0.07	23
Oberschützen	64		14	5	2		21
Kittsee	64	3	16	7	1		21

6.3 Eisenstadt

Eisenstadt Ozon Angaben in $\mu\text{g}/\text{m}^3$

Tag	MAX.HMW	MAX.MW_01	MAX.MW_8	TMW
01.07	110	106	88	67
02.07	118	118	109	74
03.07	77	75	68	61
04.07	106	106	96	75
05.07	93	93	87	65
06.07	103	102	93	82
07.07	125	124	111	87
08.07	112	111	103	68
09.07	130	127	99	88
10.07	120	119	111	84
11.07	116	114	100	87
12.07	124	121	106	85
13.07	101	98	74	61
14.07	79	76	73	66
15.07	69	68	60	58
16.07	61	60	53	50
17.07	92	89	80	66
18.07	79	79	71	63
19.07	96	93	83	63
20.07	97	96	88	61
21.07	106	102	93	54
22.07	142	142	125	81
23.07	137	135	121	83
24.07	114	113	101	82
25.07	120	119	104	79
26.07	123	121	112	94
27.07	134	129	110	91
28.07	100	98	86	78
29.07	94	93	80	58
30.07	104	101	94	61
31.07	120	119	111	77
Maximum	142	142	125	94
Minimum	61	60	53	50

Anzahl der Überschreitungen laut Immissionsschutzgesetz-Luft (BGBl. I Nr. 115/1997) und EU-Ozonrichtlinie 92/72/EWG

MW_01	MW_01	MW_8
180 $\mu\text{g}/\text{m}^3$ (Informationsschwelle)	240 $\mu\text{g}/\text{m}^3$ (Alarmschwelle)	120 $\mu\text{g}/\text{m}^3$
0	0	2

Eisenstadt

Angaben in µg/m³, CO in mg/m³

	SO ₂	SO ₂	PM10	NO ₂	NO ₂	NO	NO	CO
Tag	Max.HMW	TMW	TMW	Max.HMW	TMW	Max.HMW	TMW	Max.MW8
01.07	5	5	12	57	22	19	5	0.07
02.07	6	5	16	28	11	5	2	0.09
03.07	5	5	10	20	7	5	2	0.08
04.07	5	5	10	29	13	12	4	0.12
05.07	6	5	11	27	13	18	3	0.10
06.07	5	5	13	22	13	10	5	0.07
07.07	5	4	13	46	17	22	3	0.15
08.07	6	4	18	78	20	27	4	0.19
09.07	4	3	15	31	17	8	4	0.13
10.07	8	4	15	30	9	3	1	0.09
11.07	5	4	20	42	12	17	3	0.07
12.07	4	3	9	35	11	10	3	0.05
13.07	5	4	9	31	14	16	4	0.05
14.07	4	4	4	17	9	12	5	0.09
15.07	4	4	8	18	9	11	5	0.12
16.07	5	4	8	17	9	8	3	0.15
17.07	5	4	10	12	6	3	2	0.12
18.07	5	4	9	26	14	14	5	0.08
19.07	5	4	14	47	18	41	6	0.08
20.07	8	4	15	36	12	15	3	0.07
21.07	5	4	17	36	18	24	4	0.13
22.07	4	4	21	41	18	14	3	0.10
23.07	4	4	16	47	12	8	2	0.09
24.07	4	4	16	26	9	4	1	0.10
25.07	5	4	18	43	18	11	4	0.08
26.07	5	4	19	51	16	14	3	0.08
27.07	6	5	23	39	16	7	2	0.10
28.07	5	4	10	28	15	8	3	0.10
29.07	5	4	12	55	22	12	5	0.12
30.07	5	4	12	46	15	7	2	0.14
31.07	6	4	11	27	7	3	1	0.12
Max	8	5	23	78	22	41	6	0.19
Min	4	3	4	12	6	3	1	0.05

Anzahl der Überschreitungen laut Immissionsschutzgesetz-Luft (BGBl. I Nr. 115/1997) und der Verordnung über Immissionsgrenzwerte und Immissionszielwerte zum Schutz der Ökosysteme und der Vegetation (BGBl. II Nr. 298/2001)

SO ₂	SO ₂	SO ₂	SO ₂	PM10	NO ₂	NO ₂	NO ₂	CO
HMW	TMW(120)	TMW(50)	MW3	TMW	HMW	TMW	MW3	MW8
0	0	0	0	0	0	0	0	0

6.4 Oberschützen

Oberschützen Ozon Angaben in $\mu\text{g}/\text{m}^3$

Tag	MAX.HMW	MAX.MW_01	MAX.MW_8	TMW
01.07	102	102	86	53
02.07	117	115	107	73
03.07	75	75	69	58
04.07	88	88	84	56
05.07	103	102	94	59
06.07	104	103	96	75
07.07	110	109	104	80
08.07	115	115	108	73
09.07	111	106	100	77
10.07	116	116	109	79
11.07	121	117	108	70
12.07	130	130	116	91
13.07	89	88	80	67
14.07	85	85	78	67
15.07	79	78	74	63
16.07	80	80	74	67
17.07	104	103	95	71
18.07	84	84	75	50
19.07	92	91	82	64
20.07	108	107	89	60
21.07	102	102	95	63
22.07	119	119	100	72
23.07	116	116	103	65
24.07	98	97	90	68
25.07	103	101	85	52
26.07	99	91	74	43
27.07	103	99	81	41
28.07	98	97	78	48
29.07	100	98	85	50
30.07	100	96	90	51
31.07	124	119	113	79
Maximum	130	130	116	91
Minimum	75	75	69	41

Anzahl der Überschreitungen laut Immissionsschutzgesetz-Luft (BGBl. I Nr. 115/1997) und EU-Ozonrichtlinie 92/72/EWG

MW_01	MW_01	MW_8
180 $\mu\text{g}/\text{m}^3$ (Informationsschwelle)	240 $\mu\text{g}/\text{m}^3$ (Alarmschwelle)	120 $\mu\text{g}/\text{m}^3$
0	0	0

Oberschützen Angaben in µg/m³

	PM10	NO ₂	NO ₂	NO	NO
Tag	TMW	Max.HMW	TMW	Max.HMW	TMW
01.07	14	16	6	12	2
02.07	18	12	5	11	2
03.07	6	11	3	5	1
04.07	10	25	5	13	2
05.07	16	17	6	17	2
06.07	11	10	4	3	1
07.07	11	17	6	4	1
08.07	17	36	7	25	3
09.07	16	22	5	13	2
10.07	18	15	5	4	1
11.07	24	29	7	7	2
12.07	19	12	5	4	1
13.07	9	26	5	38	2
14.07	4	17	4	8	1
15.07	5	10	3	3	1
16.07	8	5	3	3	1
17.07	12	17	4	4	1
18.07	9	12	6	5	2
19.07	13	19	7	5	2
20.07	16	23	6	10	2
21.07	19	23	7	41	3
22.07	16	18	6	8	2
23.07	19	14	5	3	1
24.07	19	13	5	2	1
25.07	17	21	7	35	2
26.07	17	14	6	10	2
27.07	23	23	6	37	3
28.07	16	7	4	4	2
29.07	14	8	4	5	2
30.07	15	9	4	6	2
31.07	13	9	3	2	1
Max	24	36	7	41	3
Min	4	5	3	2	1

Anzahl der Überschreitungen laut Immissionsschutzgesetz-Luft (BGBl. I Nr. 115/1997) und der Verordnung über Immissionsgrenzwerte und Immissionszielwerte zum Schutz der Ökosysteme und der Vegetation (BGBl. II Nr. 298/2001)

PM10	NO ₂	NO ₂	NO ₂
TMW	HMW	TMW	MW3
0	0	0	0

6.5 Kittsee

Kittsee Ozon Angaben in $\mu\text{g}/\text{m}^3$

Tag	MAX.HMW	MAX.MW_01	MAX.MW_8	TMW
01.07	113	113	102	68
02.07	118	117	111	75
03.07	76	73	62	47
04.07	88	88	81	52
05.07	98	97	92	61
06.07	96	96	91	74
07.07	107	107	99	67
08.07	116	115	109	70
09.07	117	116	107	73
10.07	126	125	112	75
11.07	118	118	112	84
12.07	157	155	119	92
13.07	93	92	72	53
14.07	80	79	71	60
15.07	66	66	62	49
16.07	57	57	53	48
17.07	91	89	70	54
18.07	86	85	74	51
19.07	93	92	81	49
20.07	82	81	72	38
21.07	114	114	97	55
22.07	167	166	125	73
23.07	156	152	124	67
24.07	100	99	89	62
25.07	121	119	107	72
26.07	124	123	115	86
27.07	119	118	103	77
28.07	95	94	77	62
29.07	112	109	94	62
30.07	141	120	109	65
31.07	117	115	102	69
Maximum	167	166	125	92
Minimum	57	57	53	38

Anzahl der Überschreitungen laut Immissionsschutzgesetz-Luft (BGBl. I Nr. 115/1997) und EU-Ozonrichtlinie 92/72/EWG

MW_01	MW_01	MW_8
180 $\mu\text{g}/\text{m}^3$ (Informationsschwelle)	240 $\mu\text{g}/\text{m}^3$ (Alarmschwelle)	120 $\mu\text{g}/\text{m}^3$
0	0	2

Kittsee Angaben in µg/m³

	SO ₂	SO ₂	PM10	NO ₂	NO ₂	NO	NO
Tag	Max.HMW	TMW	TMW	Max.HMW	TMW	Max.HMW	TMW
01.07	2	2	16	61	7	34	1
02.07	14	3	19	43	9	13	2
03.07	3	2	12	20	4	1	0
04.07	3	2	11	25	7	3	0
05.07	18	3	13	23	10	3	1
06.07	2	2	12	11	4	1	0
07.07	3	2	12	15	6	1	0
08.07	25	3	21	32	11	6	1
09.07	3	2	20	22	8	1	0
10.07	12	3	22	35	11	14	1
11.07	9	4	27	27	10	5	1
12.07	10	3	18	25	6	32	2
13.07	2	2	15	8	3	1	1
14.07	2	2	7	6	3	2	1
15.07	3	2	9	7	4	1	1
16.07	3	2	10	6	4	1	0
17.07	7	3	11	11	4	1	0
18.07	3	3	13	31	8	4	1
19.07	3	3	15	26	8	2	1
20.07	5	3	15	30	11	6	2
21.07	31	4	19	30	13	24	3
22.07	9	3	22	29	9	1	1
23.07	10	4	23	35	13	15	2
24.07	6	3	19	34	7	9	1
25.07	3	3	23	17	6	2	1
26.07	3	3	21	15	4	1	1
27.07	13	3	25	17	7	4	1
28.07	3	3	16	24	5	1	1
29.07	3	3	14	17	7	2	1
30.07	31	4	14	38	9	10	2
31.07	10	3	17	33	8	3	1
Max	31	4	27	61	13	34	3
Min	2	2	7	6	3	1	0

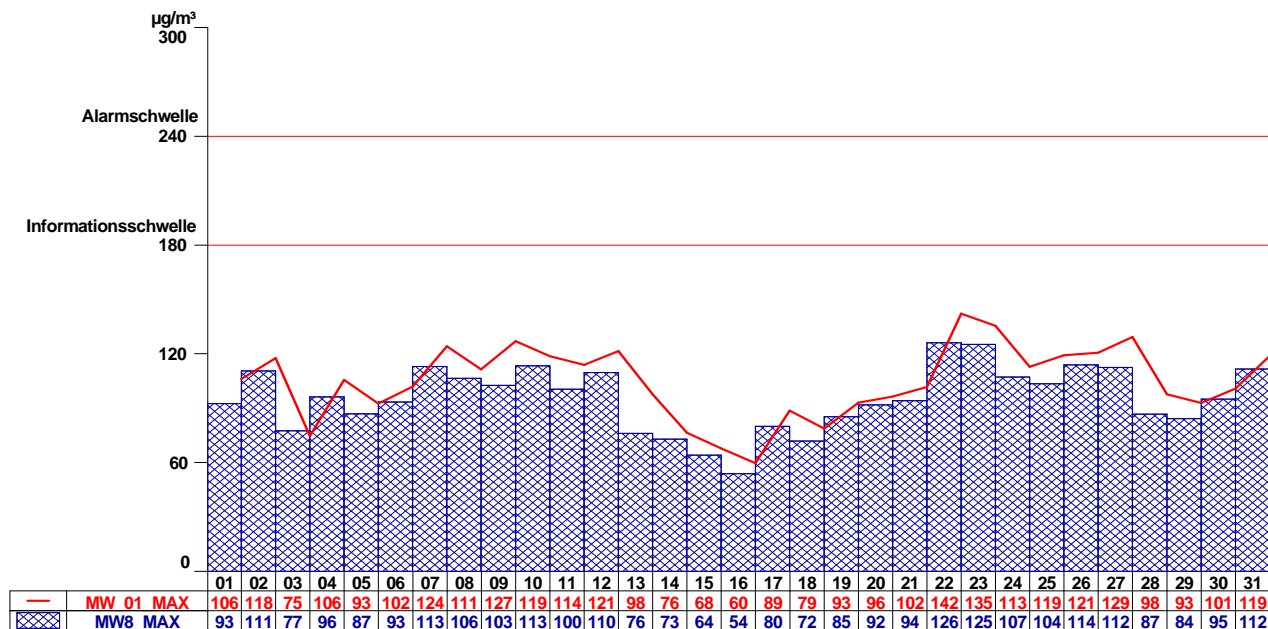
Anzahl der Überschreitungen laut Immissionsschutzgesetz-Luft (BGBl. I Nr. 115/1997) und der Verordnung über Immissionsgrenzwerte und Immissionszielwerte zum Schutz der Ökosysteme und der Vegetation (BGBl. II Nr. 298/2001)

SO ₂	SO ₂	SO ₂	SO ₂	PM10	NO ₂	NO ₂	NO ₂
HMW	TMW(120)	TMW(50)	MW3	TMW	HMW	TMW	MW3
0	0	0	0	0	0	0	0

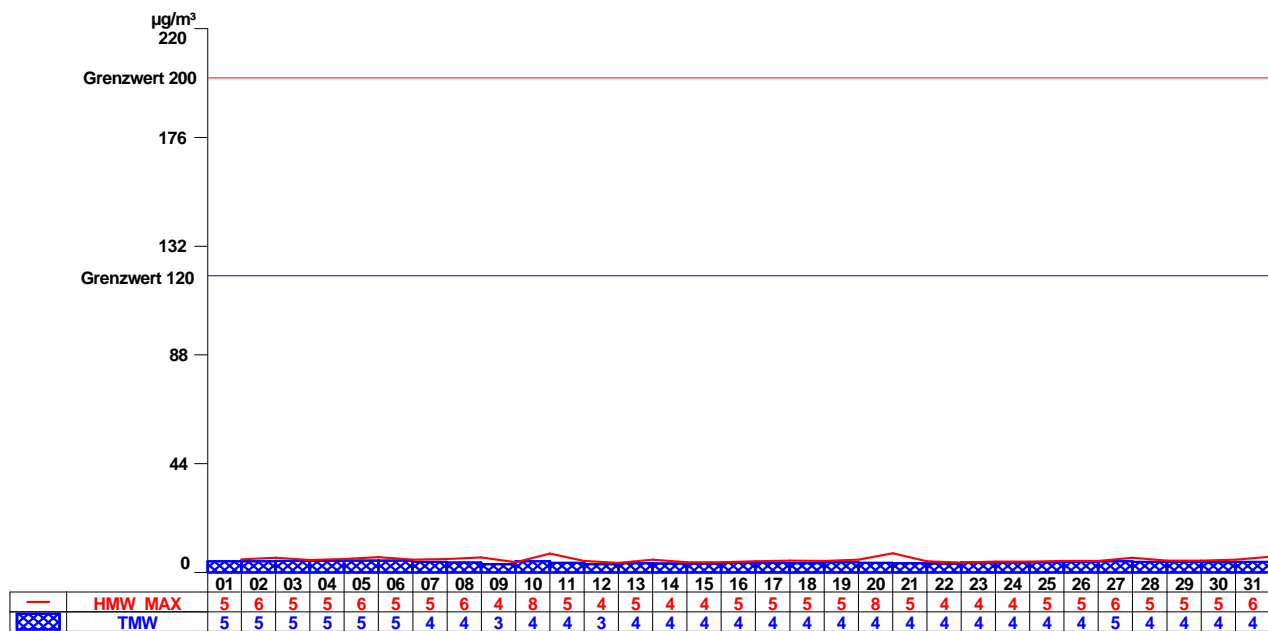
Grafiken

6.6 Eisenstadt

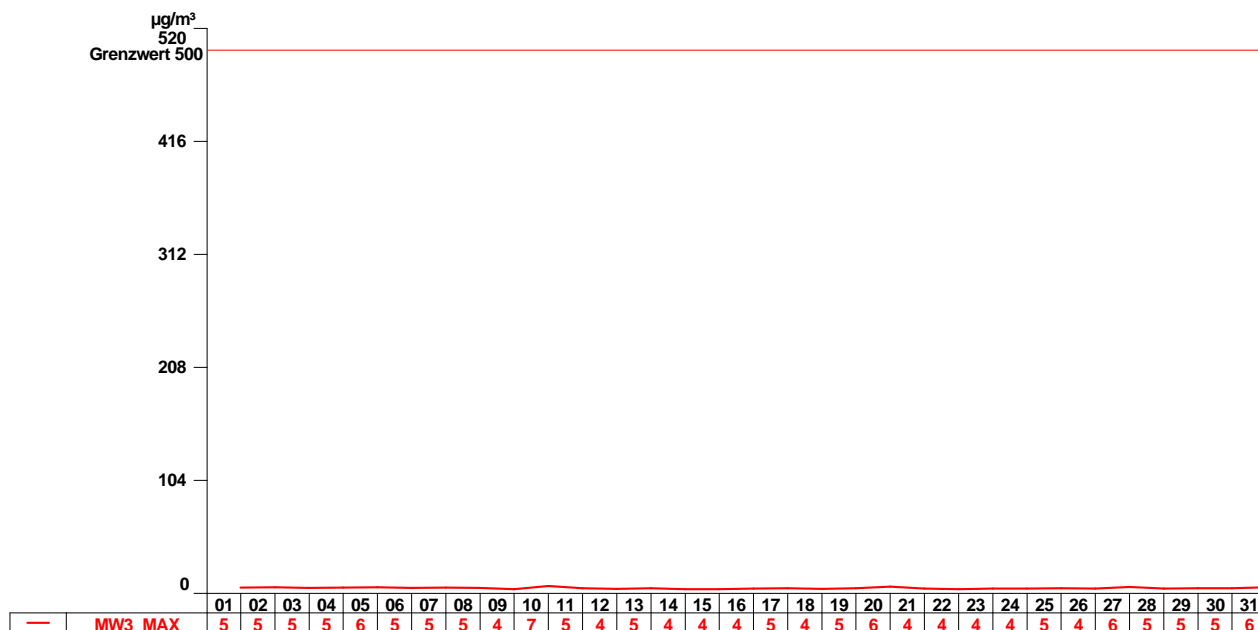
Eisenstadt O₃



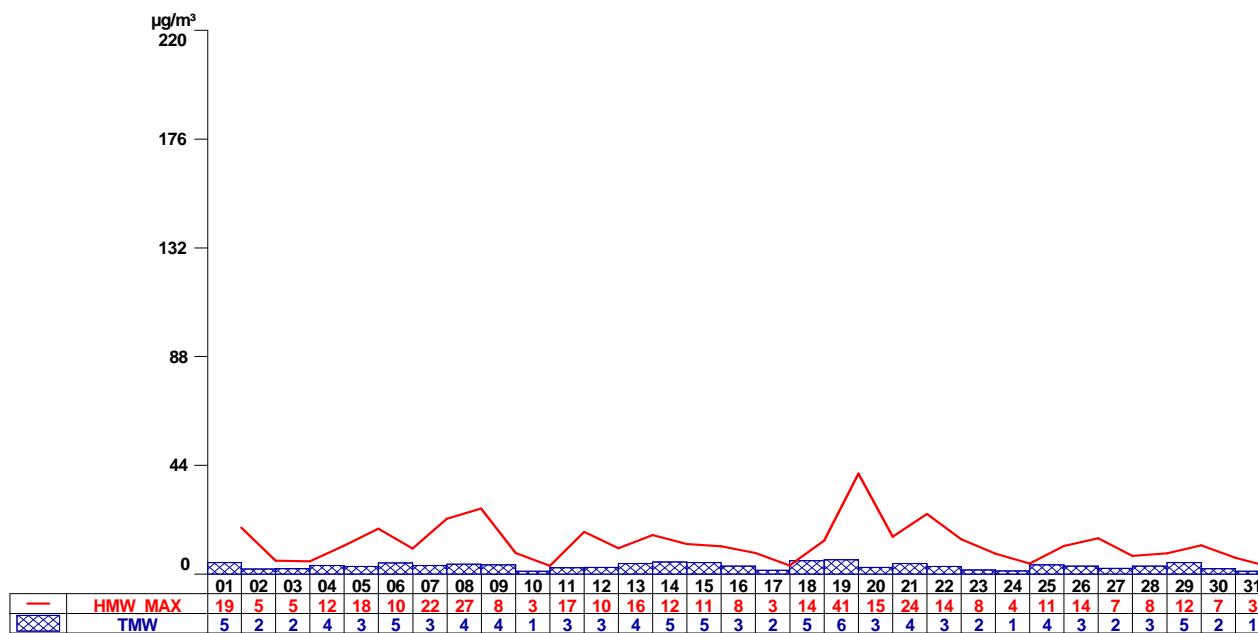
Eisenstadt SO₂ (HMW, TMW)



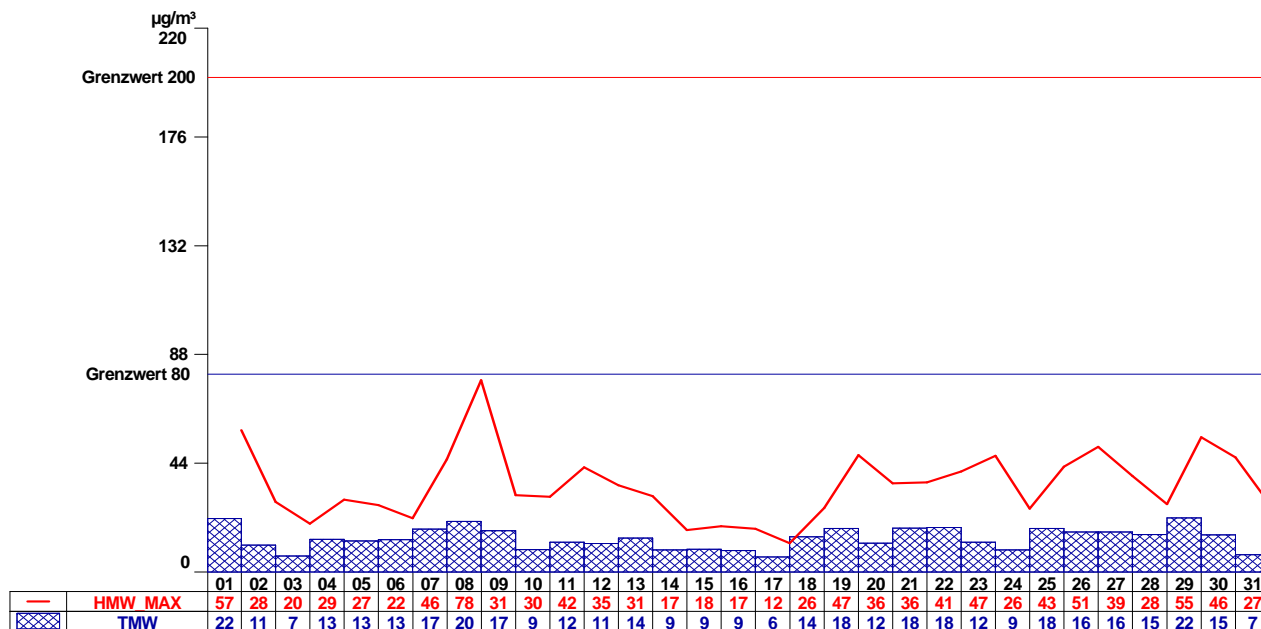
Eisenstadt SO₂ (MW3)



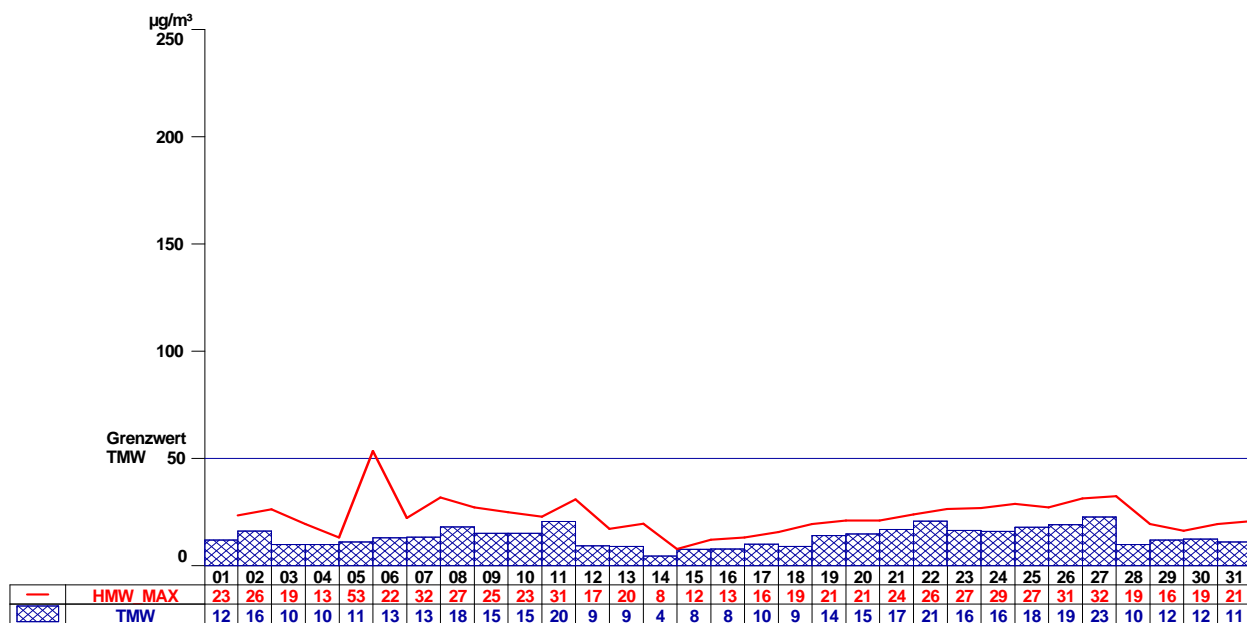
Eisenstadt NO



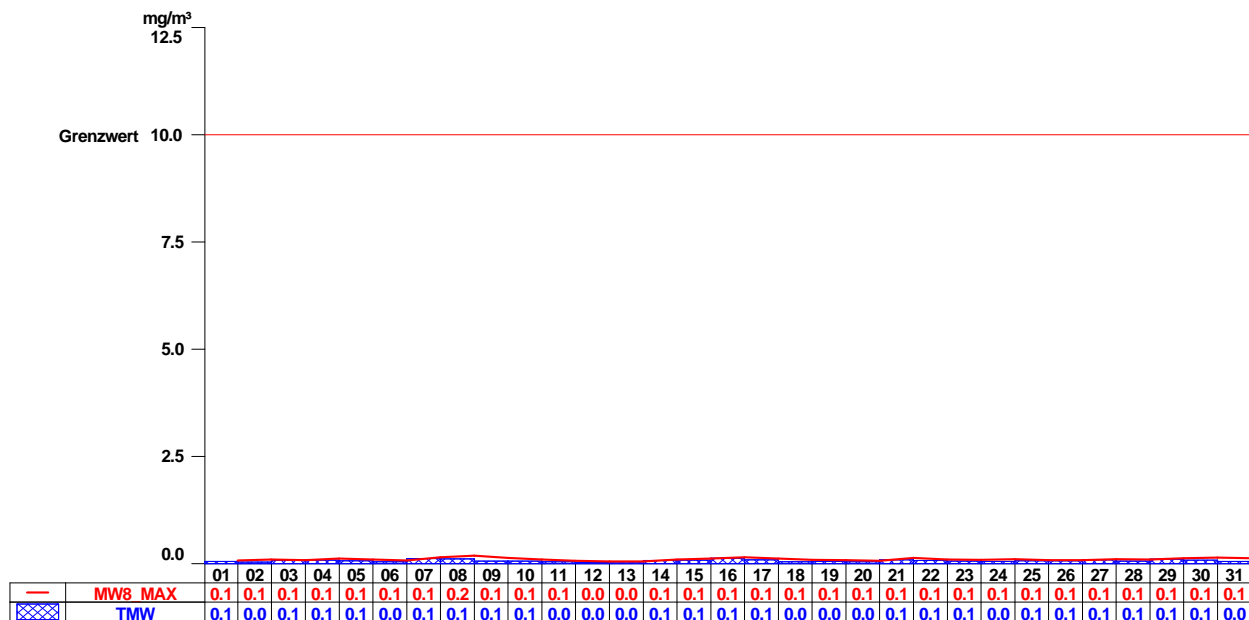
Eisenstadt NO₂



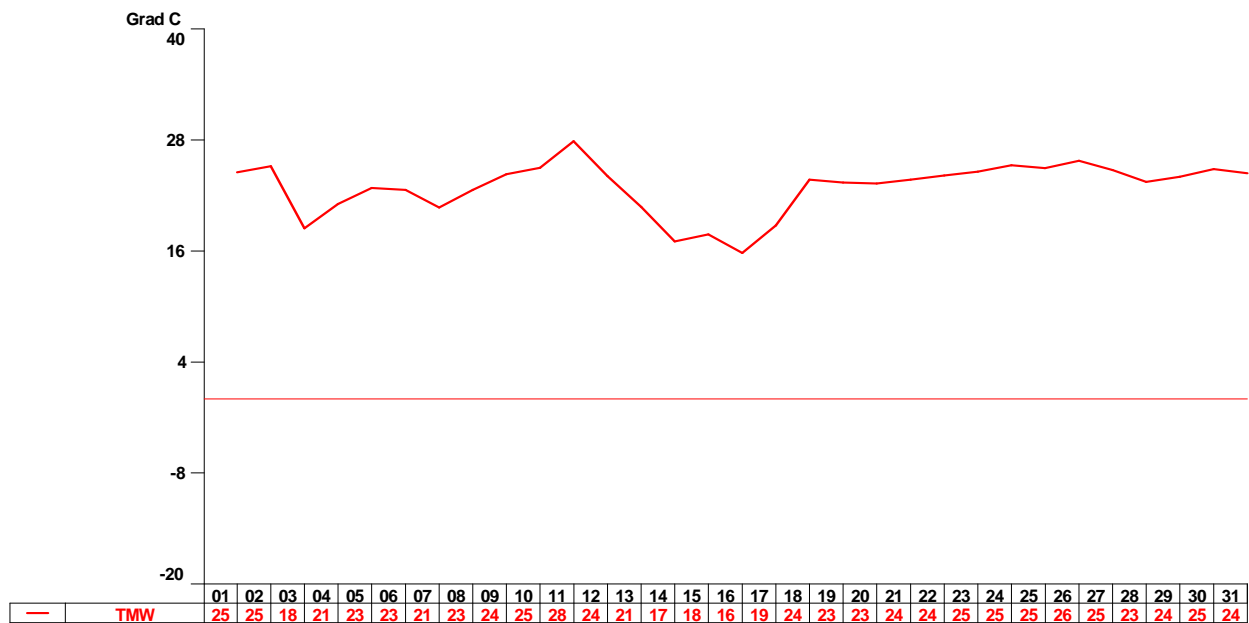
Eisenstadt PM10



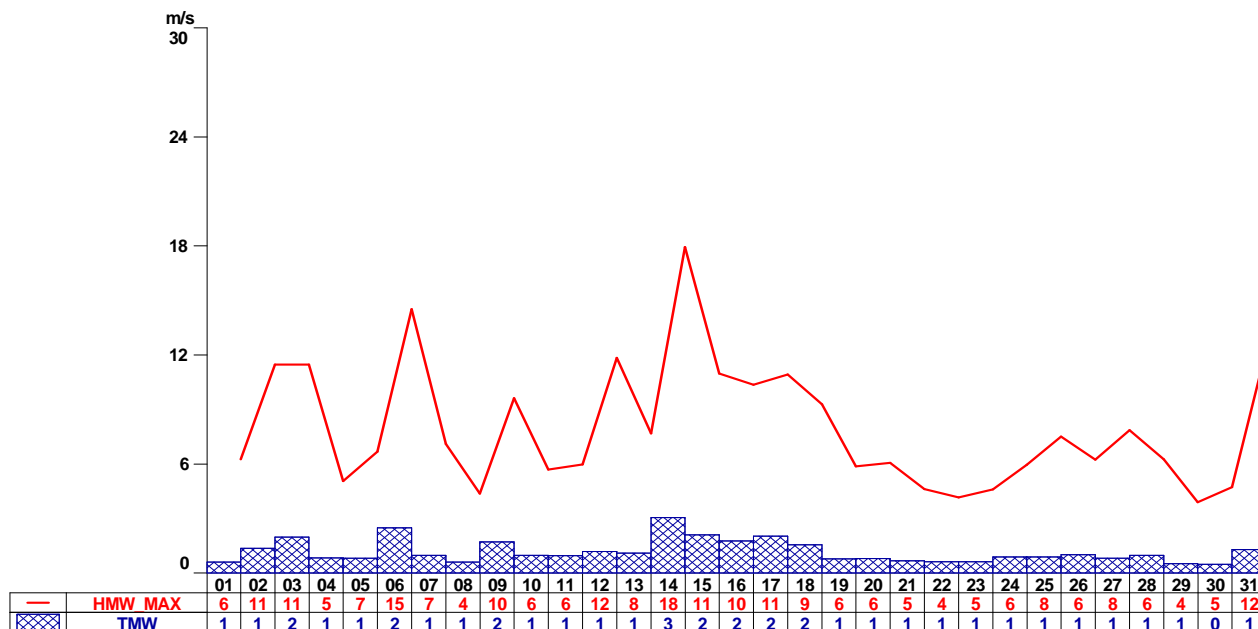
Eisenstadt CO



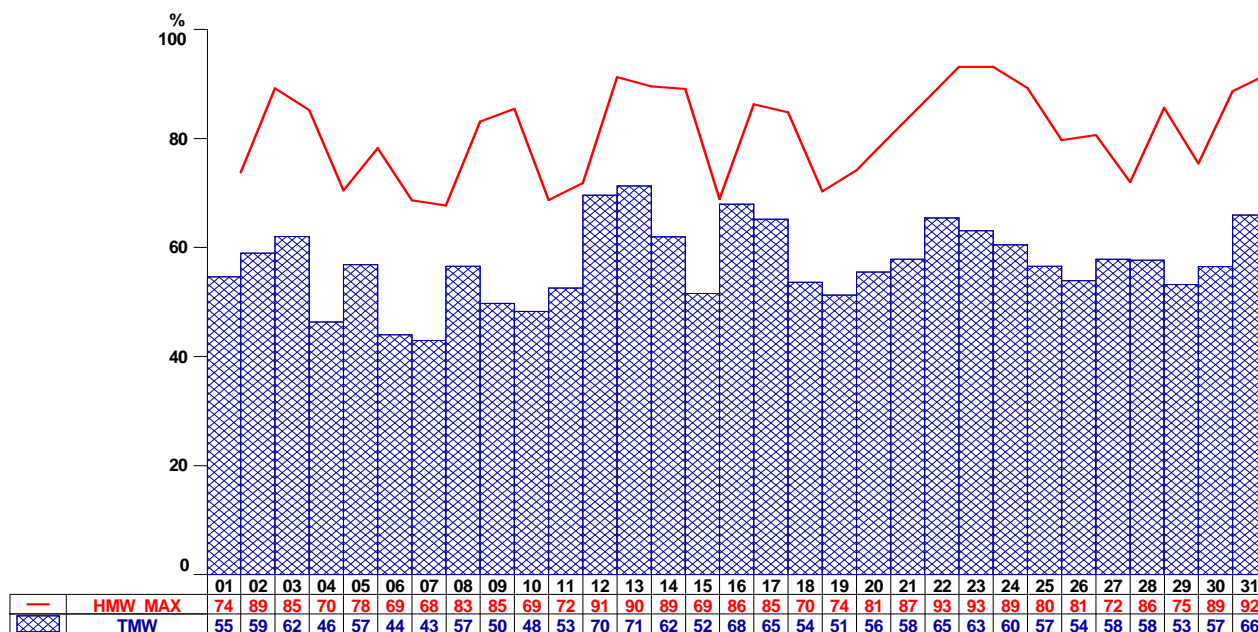
Eisenstadt Temp



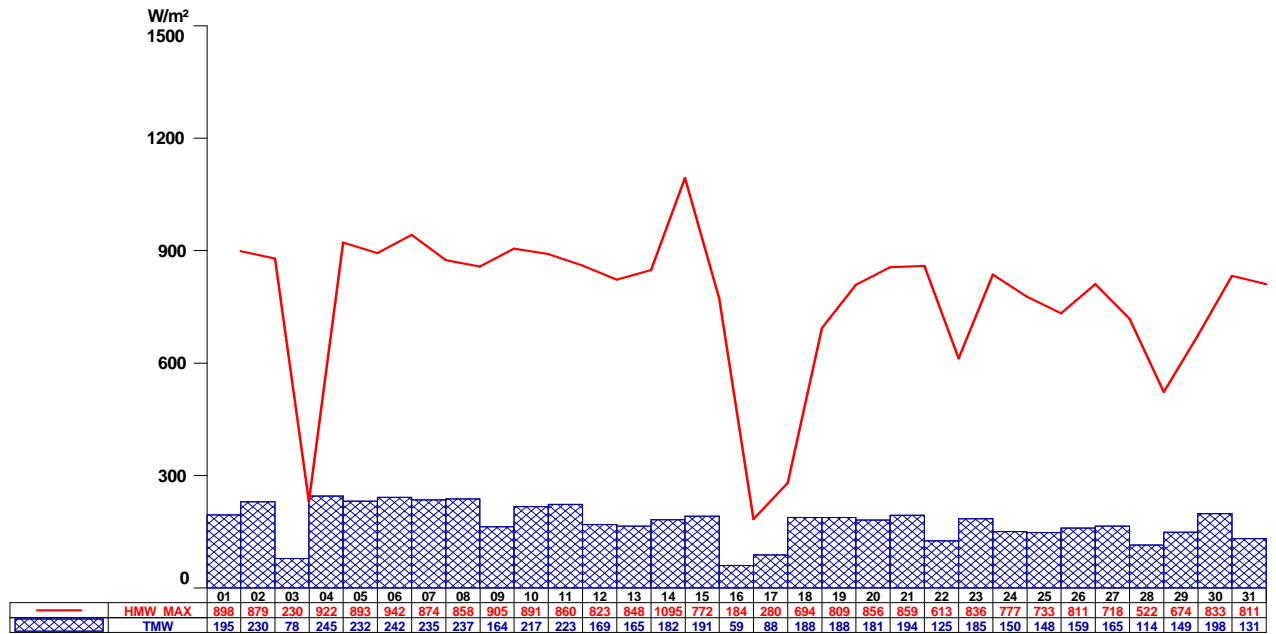
Eisenstadt WG, WS



Eisenstadt RF

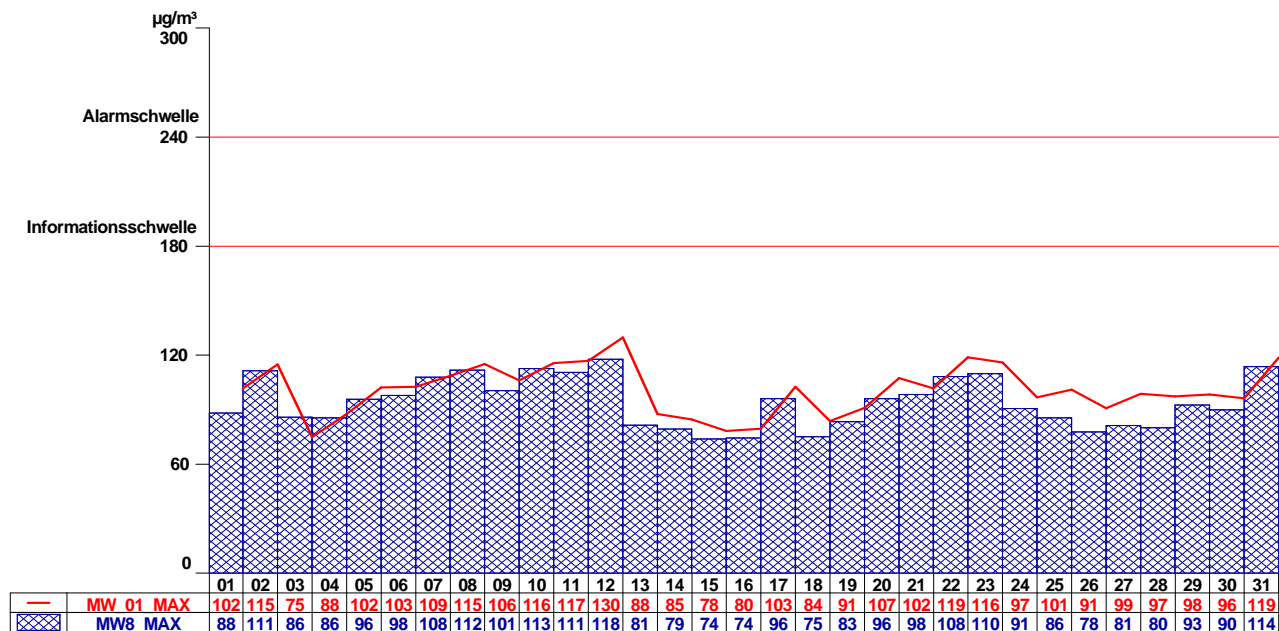


Eisenstadt STRG

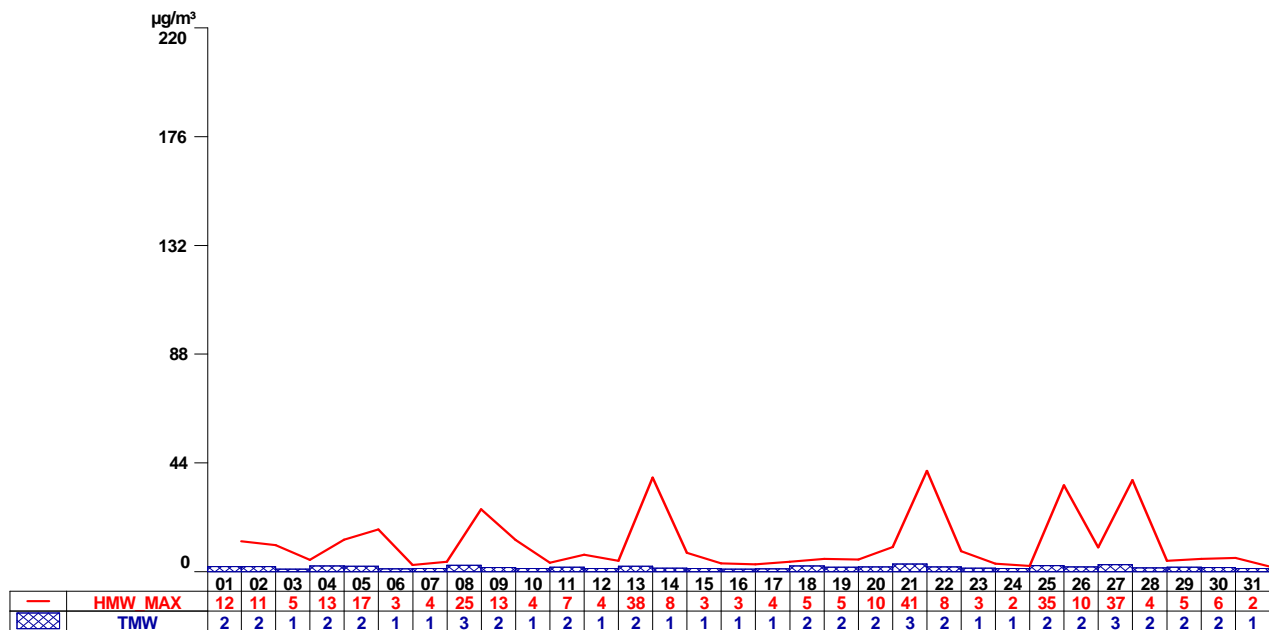


6.7 Oberschützen

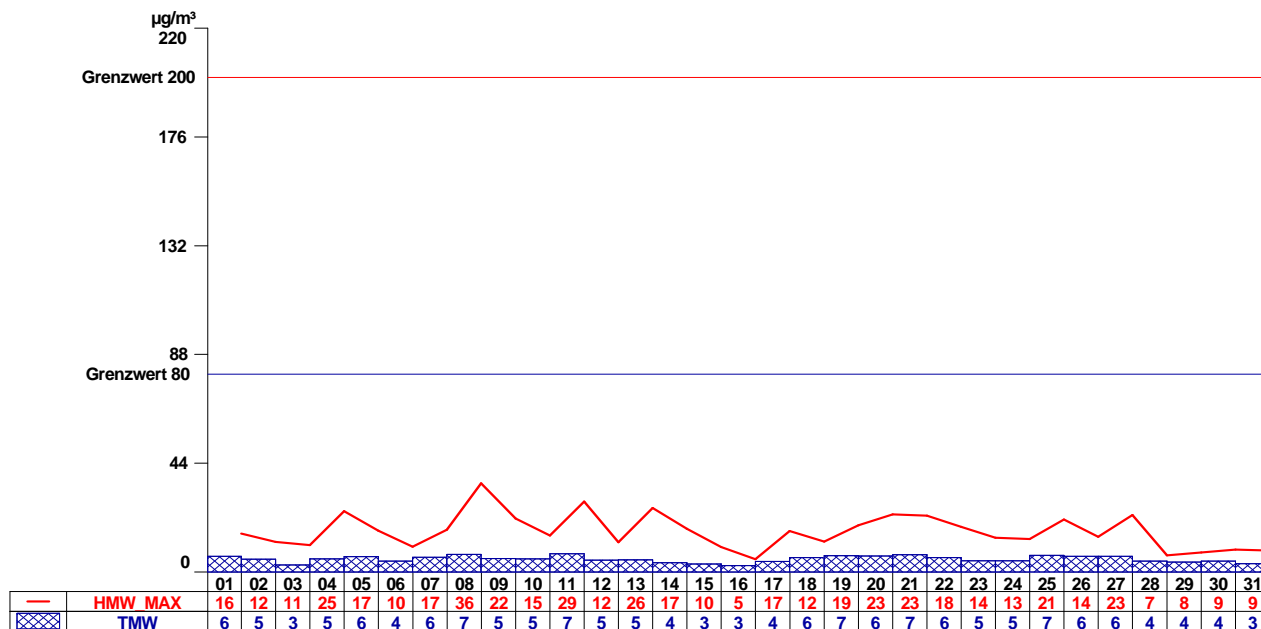
Oberschützen O₃



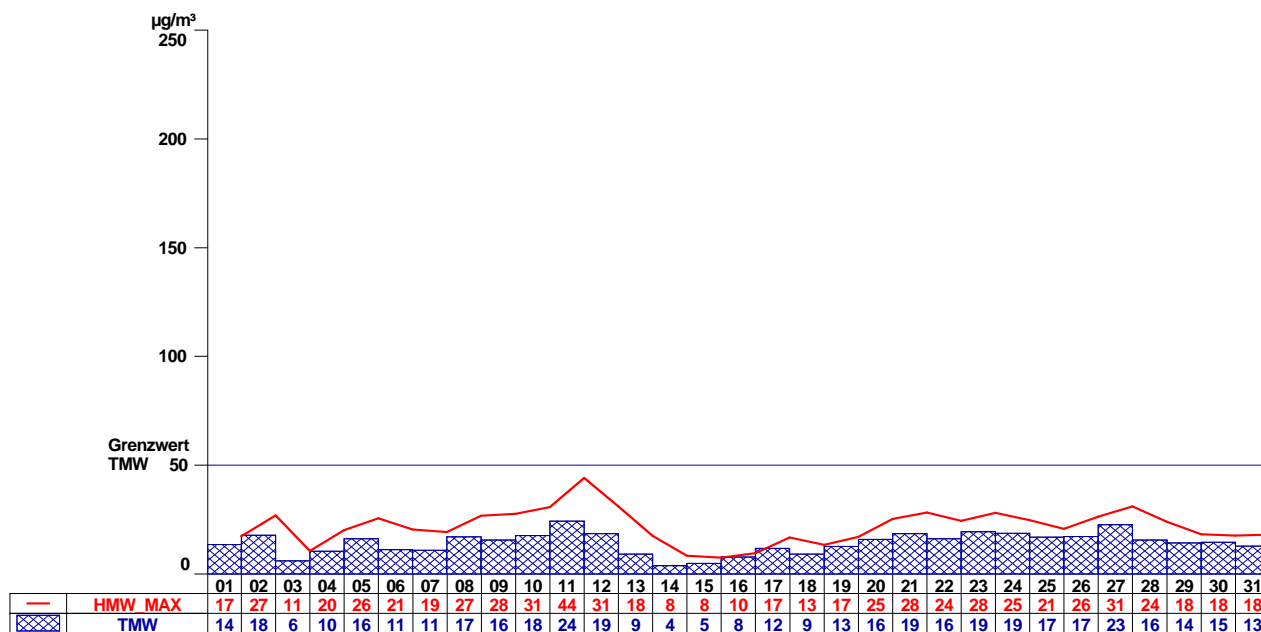
Oberschützen NO



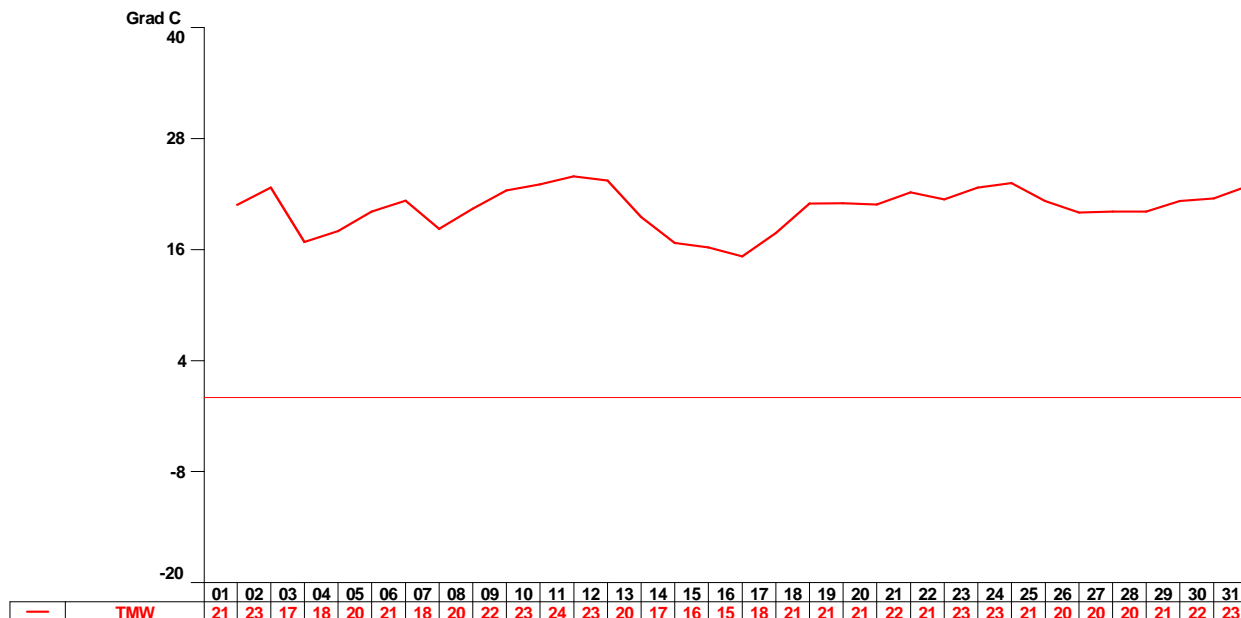
Oberschützen NO₂



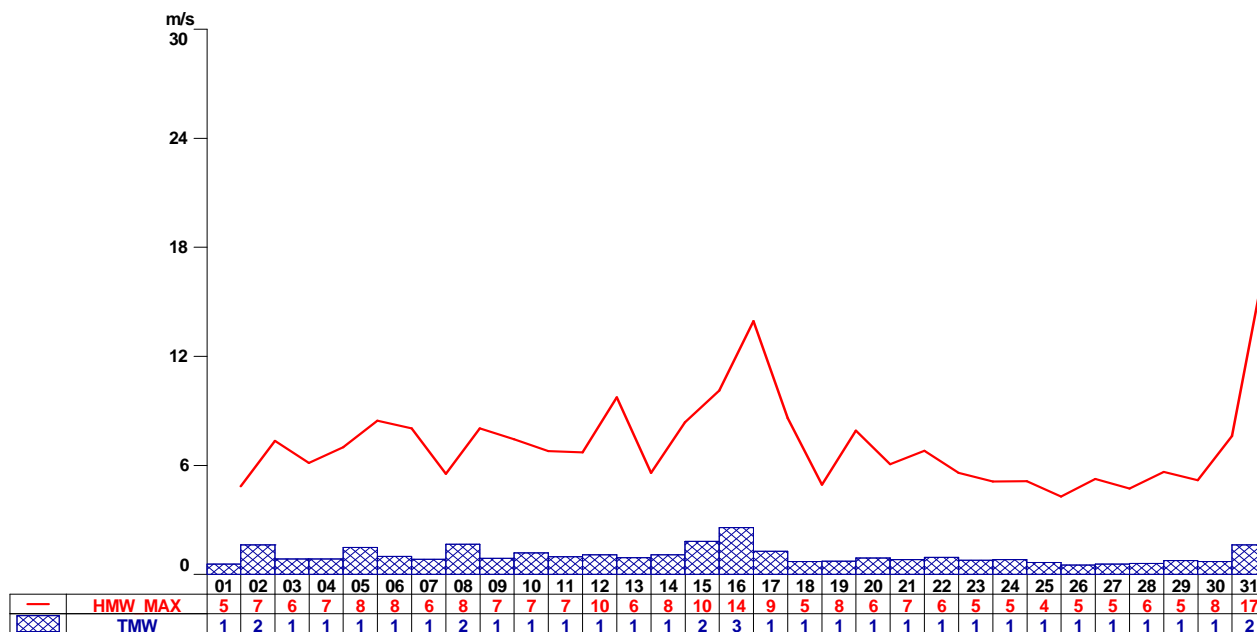
Oberschützen PM10



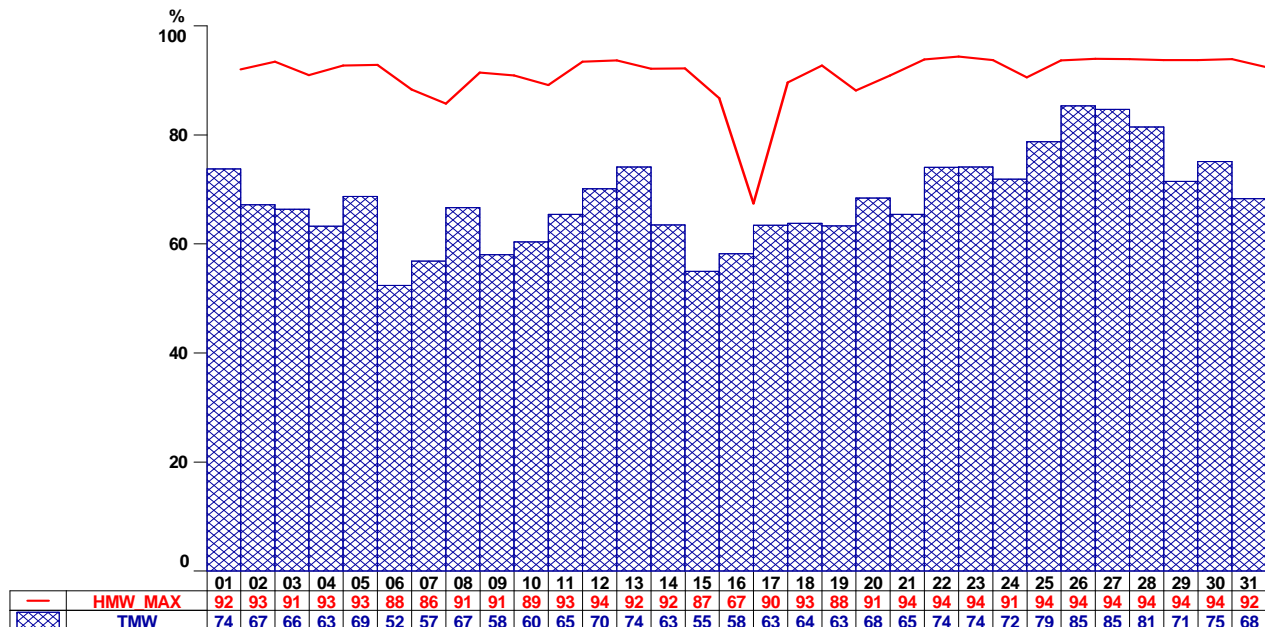
Oberschützen Temp



Oberschützen WG, WS

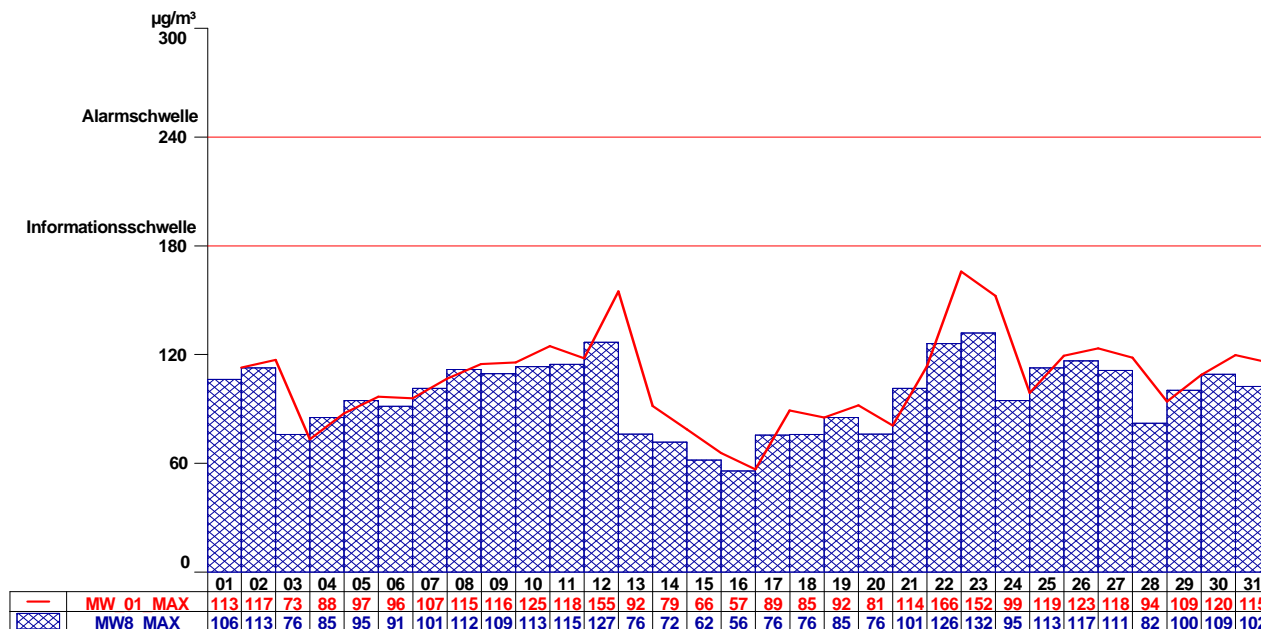


Oberschützen RF

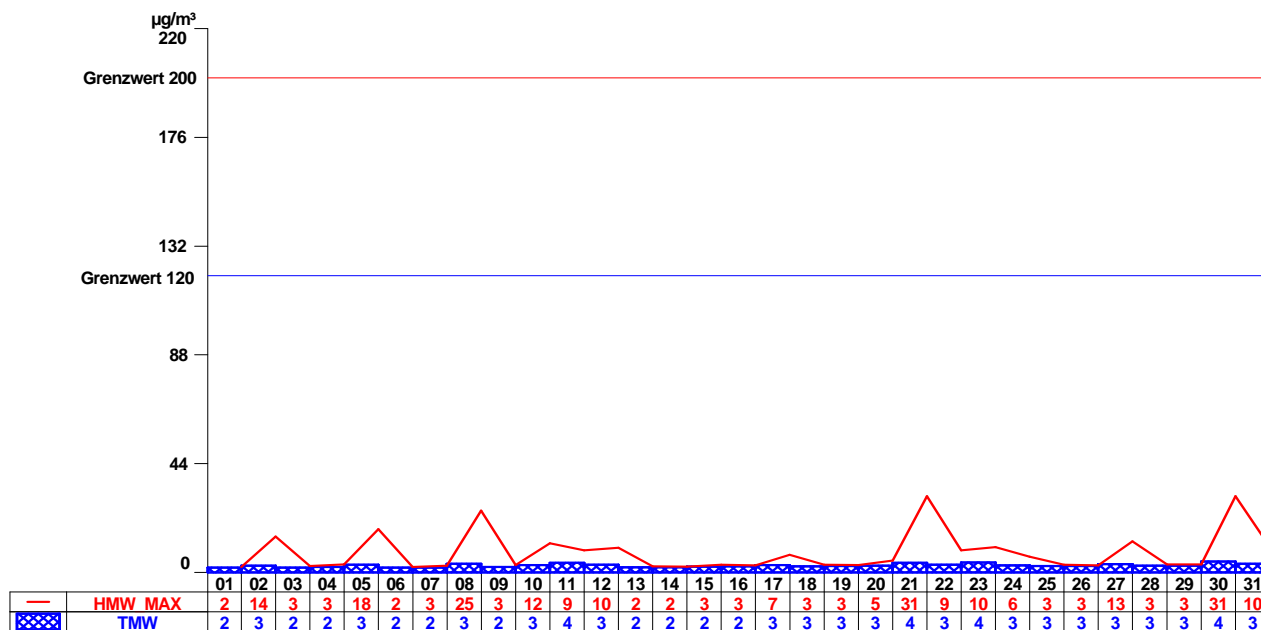


6.8 Kittsee

Kittsee O₃



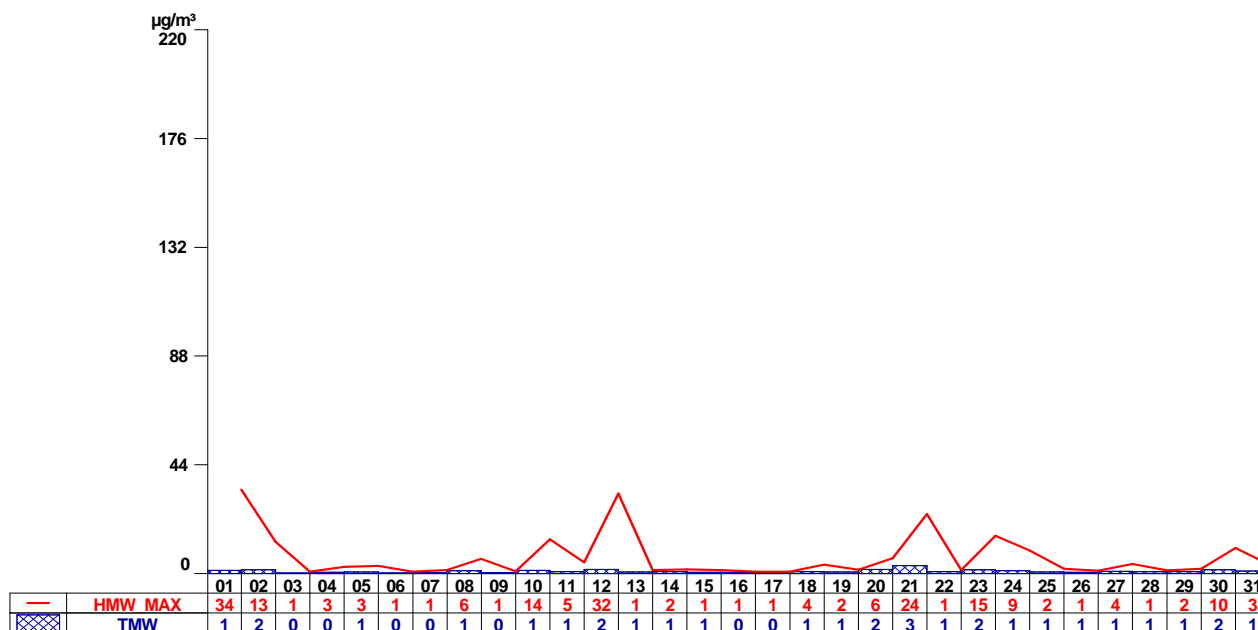
Kittsee SO₂ (HMW, TMW)



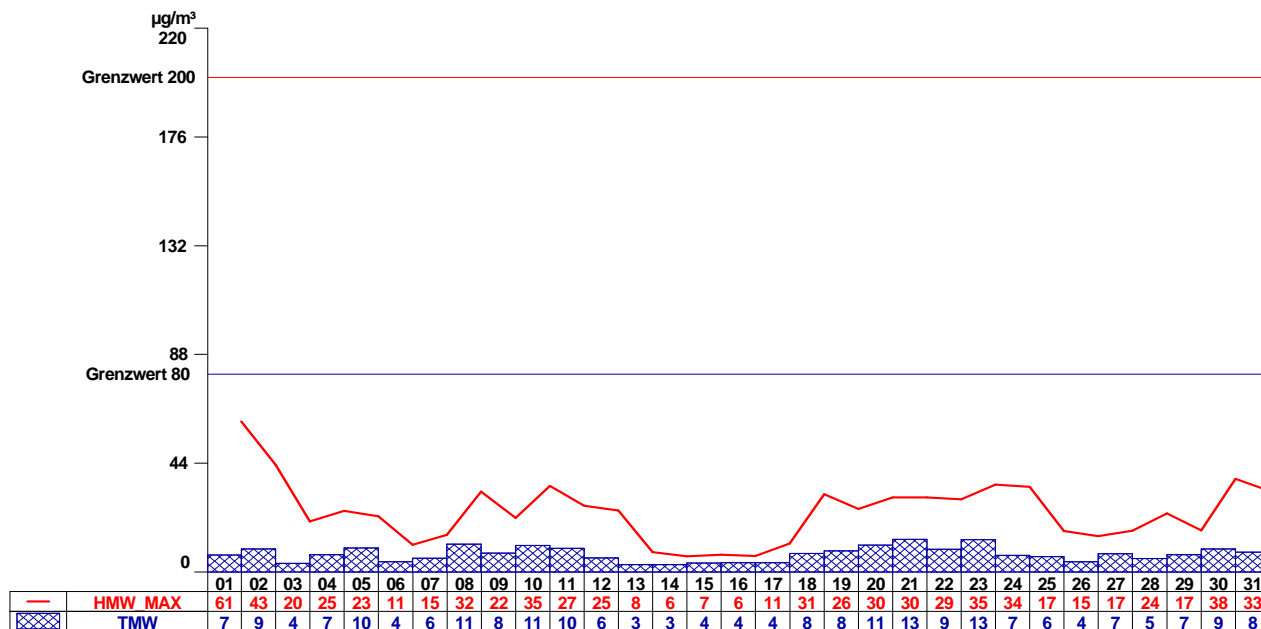
Kittsee SO₂ (MW3)



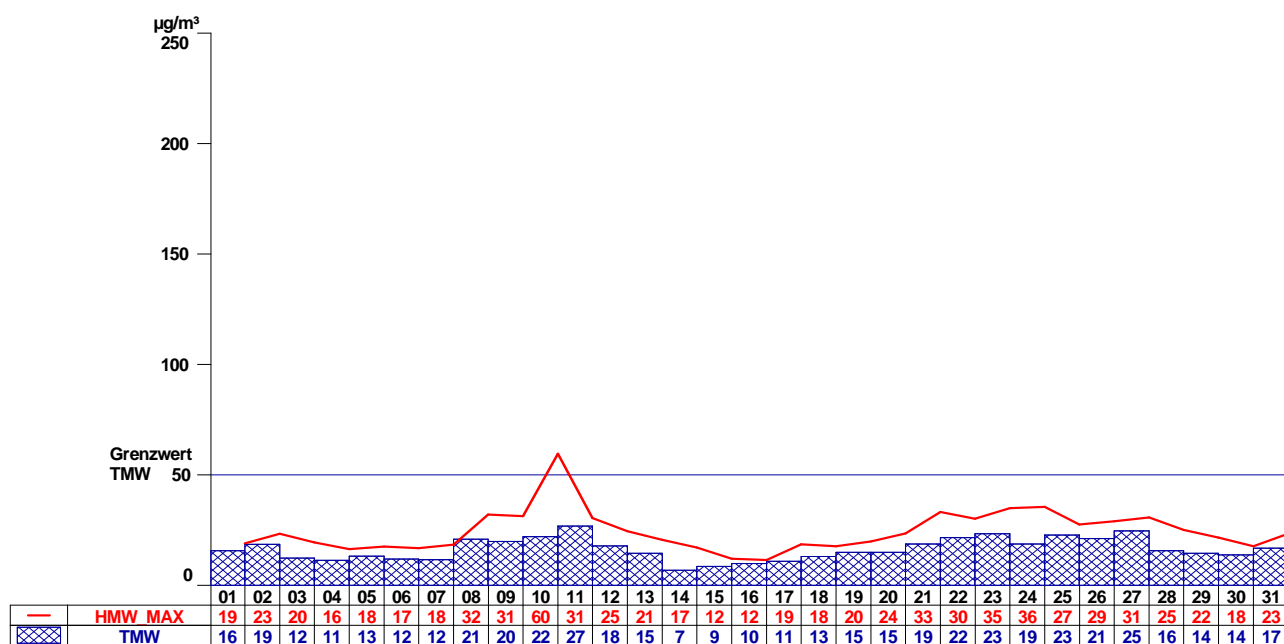
Kittsee NO



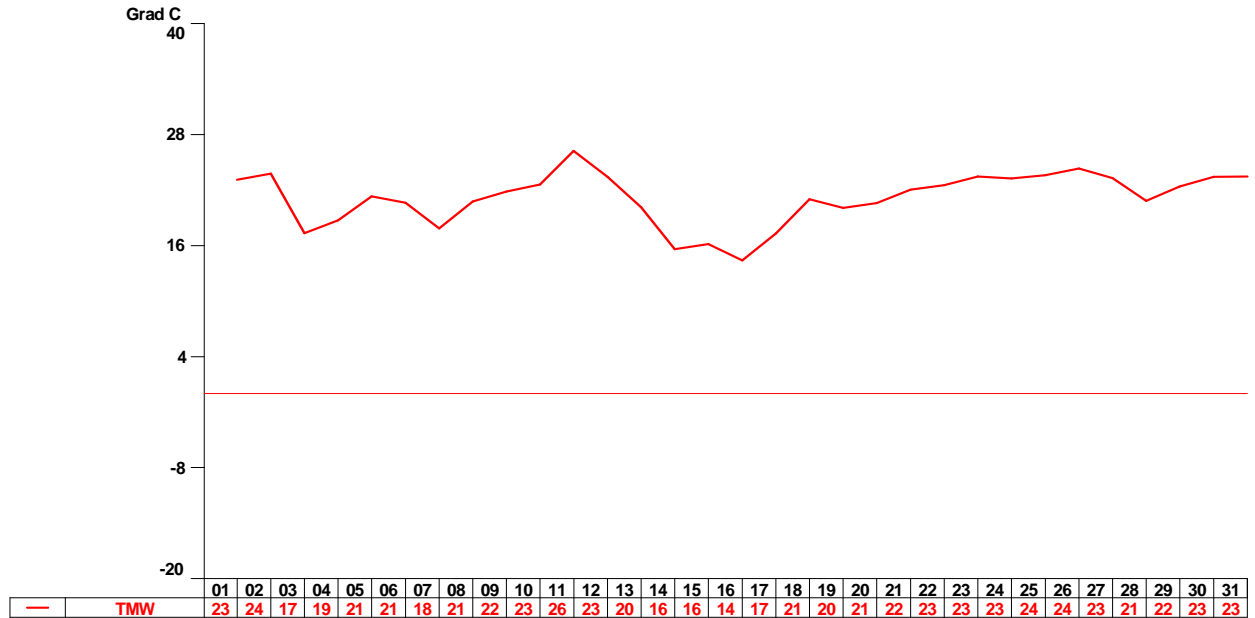
Kittsee NO₂



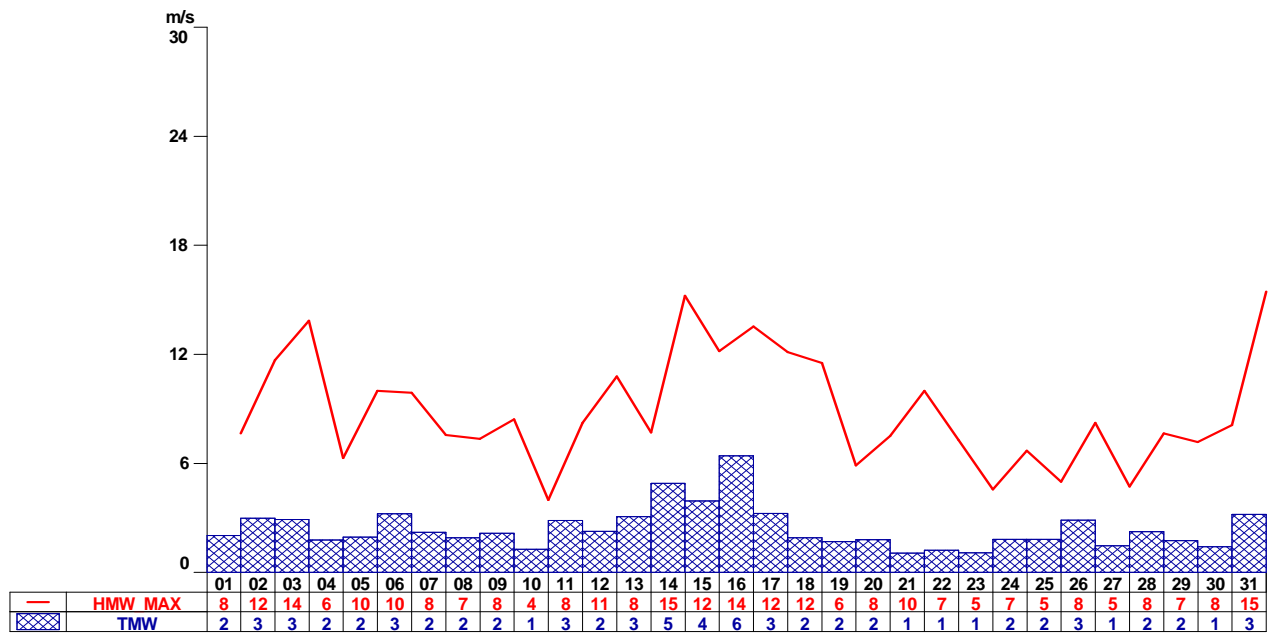
Kittsee PM₁₀



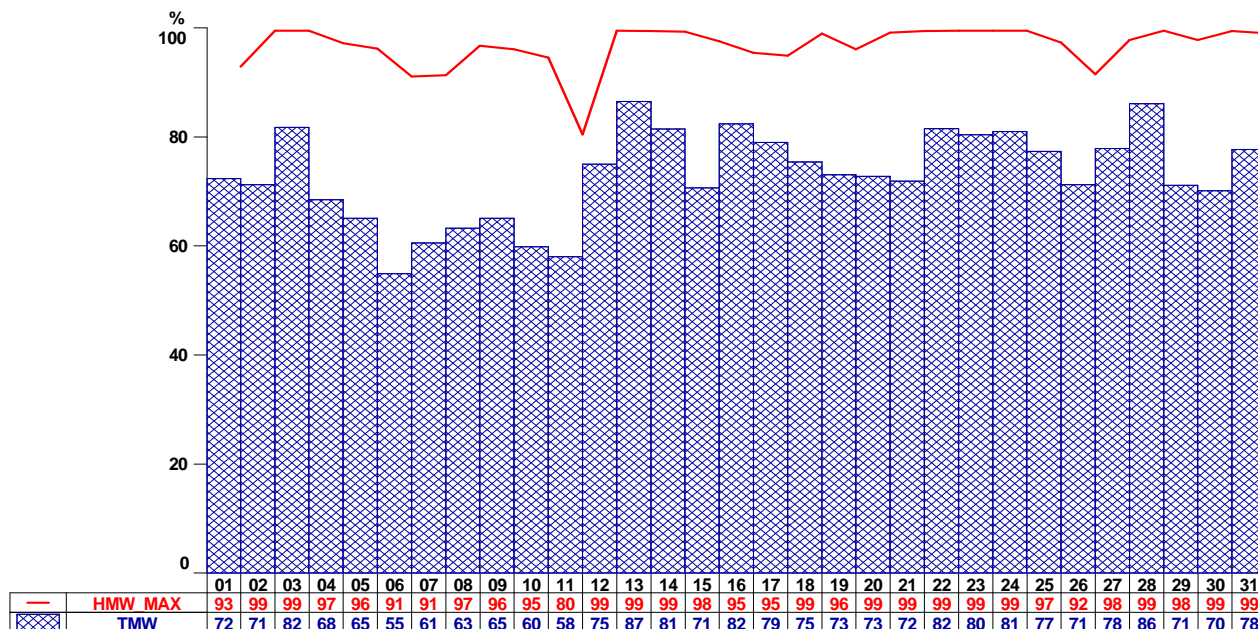
Kittsee Temp



Kittsee WG, WS



Kittsee RF



Kittsee STRG

