



LUFTGÜTE BURGENLAND

Monatsbericht *September 2011*



Monatsbericht September 2011

der an den Luftgütemessstellen des Burgenländischen Luftgütemessnetzes gemessenen Immissionsdaten

gemäß §40 Messkonzeptverordnung zum
Immissionsschutzgesetz-Luft (BGBl. II Nr. 263/2004 i.d.F.
BGBl. II Nr. 500/2006)

Weitere aktuelle Luftmessergebnisse finden Sie im Internet unter

**www.burgenland.at/luft
www.umweltbundesamt.at/umweltschutz/luft**

oder im ORF Teletext auf den Seiten

621 – 622.

Die aktuellen Ozonwerte sind von April bis Oktober

unter der Telefonnummer

+43 (0) 57 600–2888 zu erfahren.

So wie die freiwillige Verhaltensweisen bei Überschreitung

der Informationsschwelle: +43 (0) 57 600-2641

der Alarmschwelle: +43 (0) 57 600-2642

Impressum:

Amt der Burgenländischen Landesregierung,

Abteilung 5 – Anlagenrecht, Umweltschutz und Verkehr

Hauptreferat III – Natur und Umweltschutz

Europaplatz 1, 7000 Eisenstadt

Tel.: +43 (0) 57 600-2835 Fax: 02682/67432

e-mail: luft@bgld.gv.at

Redaktion und Graphische Gestaltung:

Ing. FERCSAK Michael

SZEWALD Peter

1 INHALT

1	INHALT	2
2	EINLEITUNG	3
3	ABKÜRZUNGEN	4
3.1	Luftschadstoffe	4
3.2	Einheiten	4
3.3	Umrechnungsfaktoren	4
3.4	Mittelwerte	5
4	DAS BURGENLÄNDISCHE LUFTGÜTEMESSNETZ	6
4.1	Ausstattung der Messstellen	6
4.2	Überblick über das Burgenländische Messnetz	7
4.3	Angaben zu den Messgeräten	8
5	GRENZWERTE	9
6	TABELLEN	12
6.1	Verfügbarkeit	12
6.2	Monatsmittelwerte	12
6.3	Eisenstadt	13
6.4	Oberschützen	15
6.5	Kittsee	17
7	GRAFIKEN	19
7.1	Eisenstadt	19
7.2	Oberschützen	23
7.3	Kittsee	26

2 Einleitung

Das Amt der Burgenländischen Landesregierung betreibt gemäß Immissionsschutzgesetz-Luft, IG-L, BGBl. I Nr.115/1997, in der Fassung BGBl. I Nr. 77/2010, und gemäß Ozongesetz BGBl. Nr. 210/1992 in der Fassung BGBl. I Nr. 34/2003, im Burgenland insgesamt zwei mobile und drei fixe Luftgütemessstellen.

Die fixen Messstellen befinden sich in

Eisenstadt (verkehrsnahe Messstelle)

Oberschützen (landwirtschaftlich genutzte Umgebung)

Kittsee (nahe der Staatsgrenze zwischen Bratislava und Kittsee)

Die zwei mobilen Messstellen dienen der Vorerkundung und die erhobenen Messreihen werden in gesonderten Bericht veröffentlicht.

In Illmitz befindet sich eine Hintergrundmessstelle des Umweltbundesamtes, die auch Teil eines europaweiten Schadstoffmessnetzes ist, welches über weiträumige, grenzüberschreitende Luftverunreinigungen Aufschluss geben soll und der Ermittlung von internationalen Schadstoffflüssen dient.

In der Messkonzept-Verordnung zum Immissionsschutzgesetz-Luft (BGBl. II Nr. 263/2004) ist festgelegt, dass alle Messnetzbetreiber längstens drei Monate nach Ende eines Monats einen Monatsbericht zu veröffentlichen haben. Dieser Bericht enthält für die kontinuierlich gemessenen Luftschadstoffe Informationen über die Verfügbarkeit der Messdaten, die Monatsmittelwerte, die maximalen Mittelwerte und die Überschreitungen von Grenzwerten und Zielwerten.

Die Messdaten werden nach den mindestens jährlich durchzuführenden Kalibrierungen der Messgeräte einer weiteren Prüfung und gegebenenfalls einer Korrektur unterzogen. Die endgültigen Messwerte werden ebenso wie die Messergebnisse diskontinuierlich erfasster Luftschadstoffe im Jahresbericht publiziert.

3 Abkürzungen

3.1 Luftschadstoffe

SO ₂	Schwefeldioxid
PM10	Feinstaub (Particular Matter) < 10 µm
NO	Stickstoffmonoxid
NO ₂	Stickstoffdioxid
CO	Kohlenstoffmonoxid
O ₃	Ozon
Temp	Temperatur

3.2 Einheiten

mg/m ³	Milligramm pro Kubikmeter
µg/m ³	Mikrogramm pro Kubikmeter
ppm	parts per million
ppb	parts per billion
°C	Grad Celsius

$$1 \text{ mg/m}^3 = 1000 \text{ µg/m}^3$$

$$1 \text{ ppm} = 1000 \text{ ppb}$$

3.3 Umrechnungsfaktoren

zwischen Mischungsverhältnis, angegeben in ppb, und Konzentration in µg/m³ bei 1013 hPa und 20°C (Normbedingungen)

SO ₂	1 ppb = 2,6647 µg/m ³	1 µg/m ³ = 0,37528 ppb
NO	1 ppb = 1,2471 µg/m ³	1 µg/m ³ = 0,80186 ppb
NO ₂	1 ppb = 1,9123 µg/m ³	1 µg/m ³ = 0,52293 ppb
CO	1 ppb = 1,1640 µg/m ³	1 µg/m ³ = 0,85911 ppb
O ₃	1 ppb = 1,9954 µg/m ³	1 µg/m ³ = 0,50115 ppb

3.4 Mittelwerte

Die entsprechende Zeitangabe bezieht sich stets auf das Ende des jeweiligen Mittelungs- Zeitraumes. Alle Zeitangaben erfolgen in Mitteleuropäischer Zeit (MEZ) = Winterzeit.

	Definition	Mindestzahl der HMW, um einen gültigen Mittelwert zu bilden (gemäß ÖNORM M5866, Nov. 1990)
HMW	Halbstundenmittelwert (48 Werte pro Tag zu jeder halben Stunde)	
MW1	Einstundenmittelwert mit stündlicher Fortschreibung (24 Werte pro Tag zu jeder vollen Stunde)	2
MW3	gleitender Dreistundenmittelwert (48 Werte pro Tag zu jeder halben Stunde)	4
MW8	gleitender Achtstundenmittelwert (48 Werte pro Tag zu jeder halben Stunde)	12
MW_8	nicht gleitender Achtstundenmittelwert (4 Werte pro Tag: 0-8 Uhr, 8-16 Uhr, 12–20 Uhr, 16–24 Uhr)	12
TMW	Tagesmittelwert	40
MMW	Monatsmittelwert	22 gültige TMW, wobei aber alle gültigen HMW zur Bildung des MMW verwendet werden

4 Das Burgenländische Luftgütemessnetz

4.1 Ausstattung der Messstellen

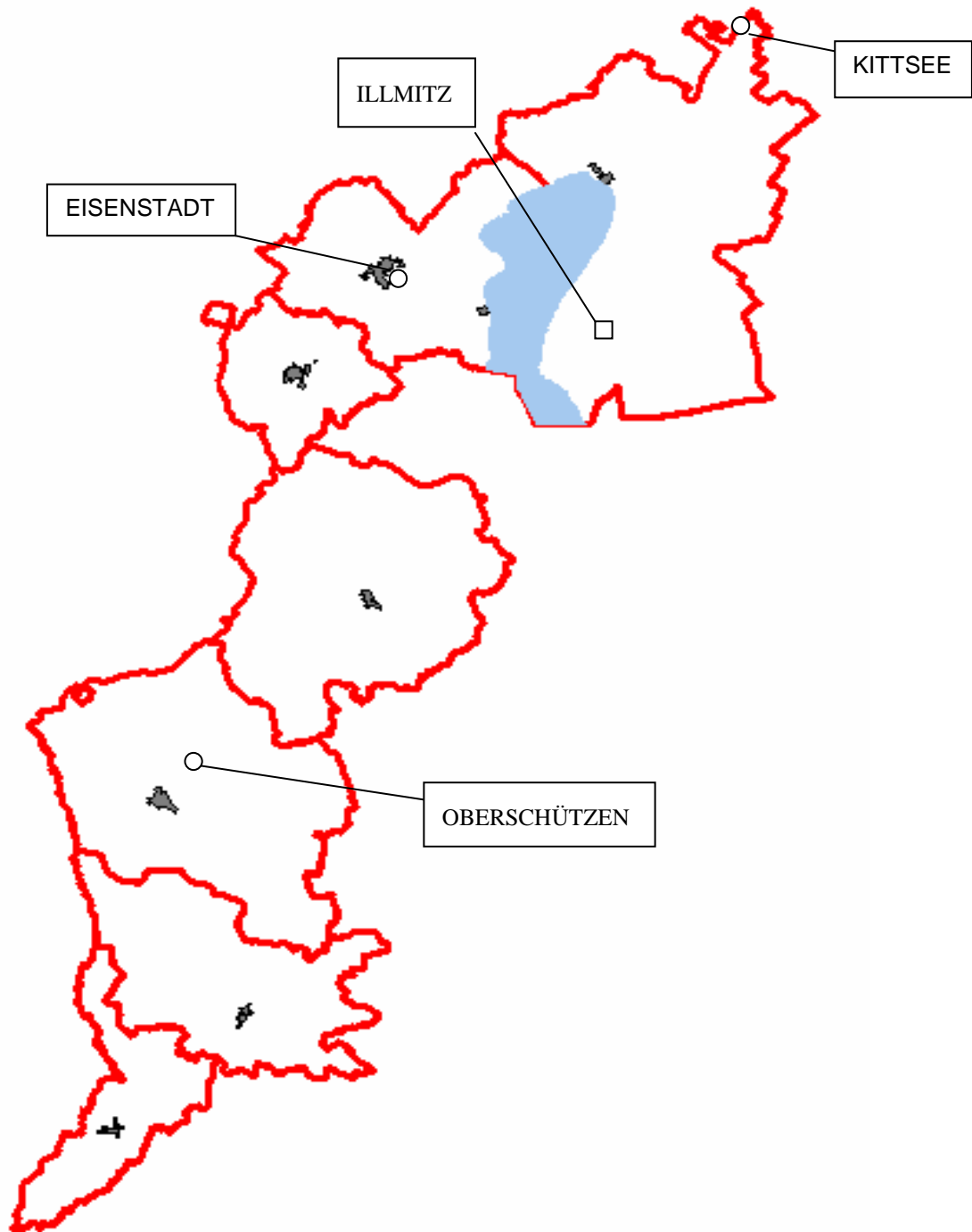
<i>Messstelle</i>	<i>Messgeräte</i>					
	O₃	SO₂	PM10*	NO_x	CO	Meteorologie
Eisenstadt	THERMO 49C	HORIBA APSA-360	THERMO 5030 Sharp	HORIBA APNA-360E	HORIBA APMA-360	(1)
Oberschützen	API M400E	HORIBA APSA-360	THERMO 5030 Sharp	HORIBA APNA-370	-----	(1)
Kittsee	THERMO 49C	HORIBA APSA-360	THERMO 5030 Sharp	HORIBA APNA-370E	-----	(1)
Mobile Mess- stelle 1	THERMO 49C	HORIBA APSA-360	THERMO 5030 Sharp	HORIBA APNA-360E	HORIBA APMA-360	(1)
Mobile Mess- stelle 2	THERMO 49C	THERMO 43i	THERMO 5030 Sharp	HORIBA THERMO 42i	THERMO 48i	(1)

Meteorologische Messungen:

(1) Windrichtung und Windgeschwindigkeit, Lufttemperatur, relative Feuchte, Globalstrahlung,

* Die Messgeräte werden mit einer Korrekturfunktion von $c_{\text{kor}}=c/1,013$ betrieben (Österreichischer PM Äquivalenztest 2007-2008).

4.2 Überblick über das Burgenländische Messnetz



- Messstellen des BGLD. Luftgütemessnetzes
- Messstelle des UBA

4.3 Angaben zu den Messgeräten

	Nachweisgrenze	Messprinzipien
SO₂		
APSA-360	0,5 ppb	UV-Fluoreszenz
THERMO 43i	0,5 ppb	UV-Fluoreszenz
PM		
5030 Sharp	< 0,5 µg/m ³	Nephelometer-/Radiometer-Prinzip
NO+NO₂		
APNA-360	0,5 ppb	Chemilumineszenz
APNA-370	0,5 ppb	Chemilumineszenz
THERMO 42i	0,4 ppb	Chemilumineszenz
CO		nicht dispersive Infrarotspektroskopie
APMA-360	0,05 ppm	nicht dispersive Infrarotspektroskopie
THERMO 48i	0,04 ppm	nicht dispersive Infrarotspektroskopie
O₃		
API400E	< 0,6 ppb	Ultraviolett-Absorption
THERMO 49C	< 1 ppb	Ultraviolett-Absorption

Die Genauigkeit, mit der Konzentrationen angegeben sind, ist von der Nachweisgrenze des jeweiligen Messgerätes abhängig.

5 Grenzwerte

Im Folgenden sind Immissionsgrenzwerte und Immissionszielwerte Österreichischer Gesetze sowie von Richtlinien der Europäischen Union für die im burgenländischen Luftgütemessnetz erfassten Schadstoffe angegeben.

a) **Immissionsschutzgesetz-Luft**, BGBl. I Nr. 115/1997, in Kraft ab 01.04.1998

In der Fassung des Gesetzes, BGBl. I Nr. 77/2010, vom 18.08.2010

Immissionsgrenzwerte gemäß Anlage 1a zum dauerhaften Schutz der menschlichen Gesundheit

Schadstoff		HMW	MW8	TMW	JMW
SO ₂	µg/m ³	200*		120	
NO ₂	µg/m ³	200			30**
Schwebstaub(TSP)	µg/m ³			150	
PM10	µg/m ³			50***	40
CO	mg/m ³		10		
Benzol	µg/m ³				5

* 3 HMW pro Tag, jedoch maximal 48 HMW pro Kalenderjahr bis zu max.350 µg/m³ gelten nicht als Überschreitung.

** Der Immissionsgrenzwert von 30 µg/m³ ist ab 01.01.2012 einzuhalten. Die Toleranzmarge beträgt 30µg/m³ bei Inkrafttreten dieses Bundesgesetzes und wird am 01.01. jeden Jahres bis 01.01.2005 um 5 µg/m³ verringert. Die Toleranzmarge von 10 µg/m³ gilt gleich bleibend ab 1. Jänner 2005 bis 31. Dezember 2009. Die Toleranzmarge von 5 µg/m³ gilt gleich bleibend ab 1. Jänner 2010.

*** Pro Kalenderjahr ist die folgende Zahl von Überschreitungen zulässig; ab Inkrafttreten des Gesetzes bis 2004: 35 Tage ; von 2005 bis 2009: 30 Tage; ab 2010: 25 Tage.

Alarmwerte gemäß Anlage 4

Schadstoff		MW3
SO ₂	µg/m ³	500
NO ₂	µg/m ³	400

Zielwerte gemäß Anlage 5

Schadstoff		TMW
NO ₂	µg/m ³	80

b) Verordnung über Immissionsgrenzwerte und Immissionszielwerte zum Schutz der Ökosysteme und der Vegetation (BGBl. II 298/2001)

Immissionsgrenzwerte zum Schutz der Ökosysteme und der Vegetation

Schadstoff		JMW	WMW
SO ₂	µg/m ³	20	20
NO _x	µg/m ³	30	

NO_x wird als Summe von NO und NO₂ in ppb gebildet und mit dem Faktor 1,9123 in µg/m³ umgerechnet

Immissionszielwerte zum Schutz der Ökosysteme und der Vegetation

Schadstoff		TMW
SO ₂	µg/m ³	50
NO ₂	µg/m ³	80

c) Bundesgesetz über Maßnahmen zur Abwehr der Ozonbelastung und über die Information der Bevölkerung über hohe Ozonbelastungen (Ozongesetz), BGBl. I Nr. 210/1992 i.d.g.F.

Informations- und Warnwerte für Ozon

Informationsschwelle	180 µg/m ³	Nicht gleitender Einstundenmittelwert
Alarmschwelle	240 µg/m ³	Nicht gleitender Einstundenmittelwert

Feststellung von Überschreitungen

Der Landeshauptmann hat die Überschreitung der Informationsschwelle und der Alarmschwelle für sein Gebiet, das Teil des betreffenden Ozonüberwachungsgebietes ist, festzustellen, wenn der jeweilige Wert gemäß Anlage 1 an zumindest einer Messstelle eines Ozonüberwachungsgebietes überschritten wurde.

d) Empfehlungen für freiwilligen Verhaltensweisen bei Überschreitung der Informationsschwelle und Alarmschwelle:

Informationsschwelle über 180 µg/m³:

„Ozonkonzentrationen über der Informationsschwelle können bei einzelnen, besonders empfindlichen Personen und erhöhte körperlicher Belastung geringfügige Beeinträchtigungen hervorrufen. Der normale Aufenthalt im Freien, wie z.B. Spaziergang, Baden oder Picknick, ist auch für empfindliche Personen unbedenklich. Der weitere Verlauf der Ozonkonzentration im Aufenthaltsbereich sollte aber aufmerksam beobachtet werden. Weitere individuelle Schutzmaßnahmen sind erst bei Überschreiten der Alarmschwelle erforderlich.“

Alarmschwelle über 240 µg/m³:

„Ozonkonzentrationen über der Alarmschwelle können zu Reizungen der Schleimhäute und zu Atembeschwerden führen. Ungewohnte und starke Anstrengungen im Freien, insbesondere in den Mittags- und Nachmittagsstunden, sind zu vermeiden. Gefährdete Personen - wie beispielsweise Kinder mit überempfindlichen Bronchien, Personen mit schweren Erkrankungen der Atemwege und / oder des Herzens, sowie Asthmakranke – sollen sich daher bevorzugt in Innenräumen aufhalten, in denen nicht geraucht wird. Für individuelle gesundheitsbezogene Auskünfte wird empfohlen, Rücksprache mit dem Hausarzt zu halten.“

e) *Richtlinie 2002/3/EG Des Europäischen Parlaments und des Rates vom 12.02.2002 über den Ozongehalt der Luft*

Zielwerte für Ozon

	Zielwert für 2010	Parameter
Zielwert für den Schutz der menschlichen Gesundheit	120 µg/m ³	Höchster 8-Stunden-Mittelwert eines Tages während eines Kalenderjahres Gemittelt über 3 Jahre sind Überschreitungen an maximal 25 Tagen pro Jahr zugelassen.
Zielwert für den Schutz der Vegetation	18 000 µg/m ³ h	AOT 40, berechnet aus 1-Stunden Mittelwerten von Mai bis Juli. Gemittelt über 5 Jahre.

Langfristige Ziele für Ozon

	Langfristiges Ziel (2020)	Parameter
langfristiges Ziel für den Schutz der menschlichen Gesundheit	120 µg/m ³	Höchster 8-Stunden-Mittelwert eines Tages während eines Kalenderjahres
langfristiges Ziel für den Schutz der Vegetation	6 000 µg/m ³ h	AOT 40, berechnet aus 1-Stunden Mittelwerten von Mai bis Juli

f) *Richtlinie 1999/30/EG Des Rates vom 02.04.1999 über Grenzwerte für Stickstoffoxid und Stickstoffoxide*

		Zeitpunkt, bis zu dem der Grenzwert zu erreichen ist
1-Stunden-Grenzwert für den Schutz der menschlichen Gesundheit	200 µg/m ³ NO ₂ (darf nicht öfter als 18 mal im Jahr überschritten werden)	01.01.2010
Jahresgrenzwert für den Schutz der menschlichen Gesundheit	40 µg/m ³ NO ₂	01.01.2010
Jahresgrenzwert für den Schutz der Vegetation	30 µg/m ³ NO _x	19.07.2001

6 Tabellen

6.1 Verfügbarkeit

Verfügbarkeit der Halbstundenwerte in Prozent der maximal möglichen Werte

	O ₃	SO ₂	PM10	NO ₂	NO	CO
Eisenstadt	100	100	98	100	100	100
Oberschützen	100	100	98	100	100	
Kittsee	100	100	72	98	98	

Die Verfügbarkeit soll gemäß §4(1) der Verordnung über das Messkonzept zum Immissionschutzgesetz-Luft für die Messung mit kontinuierlich registrierenden Immissionsmessgeräten für die Komponenten SO₂, CO, NO₂, Schwebstaub und O₃ mindestens 90% betragen

6.2 Monatsmittelwerte

Angaben in µg/m³, bei CO in mg/m³

	O ₃	SO ₂	PM10	NO ₂	NO	CO	Temp
Eisenstadt	56	3	17	21	7	0.23	19
Oberschützen	56	3	18	9	2		17
Kittsee	56	4	18	12	2		18

6.3 Eisenstadt

Eisenstadt Ozon Angaben in $\mu\text{g}/\text{m}^3$

Tag	MAX.HMW	MAX.MW1	MAX.MW_8	TMW
01	121	120	101	73
02	119	116	97	58
03	113	113	99	68
04	120	119	113	91
05	99	97	87	74
06	87	85	69	57
07	75	69	64	45
08	73	73	66	60
09	55	54	40	28
10	112	111	97	50
11	120	119	108	63
12	84	83	72	66
13	103	102	85	56
14	90	88	62	49
15	73	69	53	42
16	103	102	86	46
17	108	107	89	56
18	119	119	104	88
19	77	76	66	54
20	52	51	43	36
21	73	67	44	40
22	84	82	77	61
23	82	81	63	51
24	103	102	86	52
25	105	103	88	68
26	114	111	90	56
27	134	131	97	53
28	86	85	62	56
29	71	68	53	44
30	87	83	70	48
Maximum	134	131	113	91
Minimum	52	51	40	28

Anzahl der Tage mit Überschreitungen laut Immissionsschutzgesetz-Luft (BGBl. I Nr. 115/1997) und EU-Ozonrichtlinie 92/72/EWG

MW1	MW1	MW_8
180 $\mu\text{g}/\text{m}^3$ (Informationsschwelle)	240 $\mu\text{g}/\text{m}^3$ (Alarmschwelle)	120 $\mu\text{g}/\text{m}^3$
0	0	0

Eisenstadt

Angaben in $\mu\text{g}/\text{m}^3$, CO in mg/m^3

	SO ₂	SO ₂	PM10	NO ₂	NO ₂	NO	NO	CO
Tag	Max.HMW	TMW	TMW	Max.HMW	TMW	Max.HMW	TMW	Max.MW8
01	15	5	21	72	26	52	5	0.25
02	4	2	18	47	26	60	9	0.33
03	5	2	15	30	13	13	2	0.25
04	5	3	17	20	6	4	1	0.20
05	5	3	20	21	9	8	2	0.21
06	3	2	11	53	20	34	6	0.22
07	5	2	13	42	20	63	9	0.27
08	2	2	9	47	19	25	8	0.22
09	3	2	7	50	25	52	14	0.29
10	4	2	15	57	16	36	3	0.28
11	3	2	21	62	18	15	3	0.28
12	3	2	12	39	18	19	6	0.30
13	3	2	15	67	20	60	8	0.26
14	3	2	14	58	18	47	6	0.24
15	4	2	14	76	32	51	11	0.27
16	6	3	20	69	25	49	6	0.27
17	5	3	21	68	22	20	4	0.27
18	6	3	21	41	7	4	1	0.27
19	2	2	7	34	13	18	7	0.20
20	3	3	4	21	13	18	7	0.22
21	6	4	24	62	24	28	9	0.30
22	3	2	20	47	21	45	7	0.28
23	5	3	14	70	28	31	7	0.27
24	6	4	21	65	26	14	4	0.27
25	3	2	21	49	13	3	1	0.28
26	5	3	27	67	26	134	12	0.34
27	8	3	35	94	40	224	23	0.44
28	6	3	27	74	28	25	6	0.32
29	10	4	17	61	32	62	12	0.28
30	7	4	17	82	34	27	9	0.34
Max	15	5	35	94	40	224	23	0.44
Min	2	2	4	20	6	3	1	0.20

Anzahl der Tage mit Überschreitungen laut Immissionsschutzgesetz-Luft (BGBl. I Nr. 115/1997)

SO ₂	SO ₂	SO ₂	SO ₂	PM10	NO ₂	NO ₂	NO ₂	CO
HMW	TMW(120)	TMW(50)	MW3	TMW	HMW	TMW	MW3	MW8
0	0	0	0	0	0	0	0	0

6.4 Oberschützen

Oberschützen Ozon Angaben in $\mu\text{g}/\text{m}^3$

Tag	MAX.HMW	MAX.MW1	MAX.MW_8	TMW
01	121	121	106	65
02	105	104	90	51
03	107	106	92	52
04	123	122	103	57
05	104	103	91	61
06	92	91	83	55
07	102	101	84	52
08	63	62	46	37
09	82	80	70	48
10	112	111	93	53
11	128	123	104	63
12	105	103	84	47
13	119	119	96	60
14	107	106	80	49
15	66	64	57	35
16	110	109	88	64
17	130	129	109	63
18	128	128	111	70
19	82	82	77	71
20	65	65	59	51
21	98	98	86	61
22	107	106	93	53
23	98	98	85	58
24	114	113	93	56
25	118	117	100	52
26	124	122	108	60
27	133	131	110	67
28	115	112	107	67
29	86	85	80	55
30	104	104	91	59
Maximum	133	131	111	71
Minimum	63	62	46	35

Anzahl der Tage mit Überschreitungen laut Immissionsschutzgesetz-Luft (BGBl. I Nr. 115/1997) und EU-Ozonrichtlinie 92/72/EWG

MW1	MW1	MW_8
180 $\mu\text{g}/\text{m}^3$ (Informationsschwelle)	240 $\mu\text{g}/\text{m}^3$ (Alarmschwelle)	120 $\mu\text{g}/\text{m}^3$
0	0	0

Oberschützen Angaben in µg/m³

	SO ₂	SO ₂	PM10	NO ₂	NO ₂	NO	NO
Tag	Max.HMW	TMW	TMW	Max.HMW	TMW	Max.HMW	TMW
01	5	3	20	19	7	15	1
02	4	3	15	22	7	12	2
03	3	3	13	18	6	7	1
04	4	3	18	14	6	7	1
05	3	3	22	15	5	9	1
06	6	3	11	26	7	18	2
07	6	3	11	20	8	12	2
08	6	3	9	14	9	10	2
09	6	3	14	16	7	15	2
10	6	4	17	13	7	9	2
11	6	4	21	21	6	7	1
12	6	3	19	20	9	12	2
13	6	4	15	24	8	22	3
14	6	4	18	17	8	9	2
15	6	3	13	14	8	7	2
16	6	3	16	29	10	8	2
17	8	4	26	32	12	18	3
18	9	5	29	23	9	10	2
19	6	3	6	12	4	4	1
20	6	3	3	11	5	4	1
21	8	4	24	17	8	3	1
22	5	2	26	25	9	28	3
23	4	2	15	36	11	31	4
24	6	3	21	99	19	80	10
25	5	2	22	65	13	34	4
26	5	2	27	26	11	17	3
27	6	2	31	33	10	21	2
28	11	3	31	48	11	22	2
29	6	2	13	34	11	27	3
30	6	2	17	32	13	32	3
Max	11	5	31	99	19	80	10
Min	3	2	3	11	4	3	1

Anzahl der Tage mit Überschreitungen laut Immissionsschutzgesetz-Luft (BGBl. I Nr. 115/1997)

SO ₂	SO ₂	SO ₂	SO ₂	PM10	NO ₂	NO ₂	NO ₂
HMW	TMW(120)	TMW(50)	MW3	TMW	HMW	TMW	MW3
0	0	0	0	0	0	0	0

6.5 Kittsee

Kittsee Ozon Angaben in $\mu\text{g}/\text{m}^3$

Tag	MAX.HMW	MAX.MW1	MAX.MW_8	TMW
01	133	132	110	81
02	121	120	99	62
03	127	127	111	70
04	122	122	115	90
05	102	101	93	67
06	92	91	77	52
07	97	97	75	51
08	72	71	66	58
09	53	52	44	37
10	113	112	88	50
11	130	129	115	82
12	89	88	81	68
13	108	107	94	63
14	90	88	69	49
15	95	94	73	45
16	100	99	71	37
17	119	117	93	72
18	123	121	105	83
19	65	65	54	46
20	40	39	34	31
21	77	76	61	40
22	79	74	56	38
23	90	88	67	43
24	98	98	75	42
25	110	110	95	65
26	118	117	100	61
27	127	126	104	52
28	84	83	74	50
29	88	87	69	50
30	101	100	77	51
Maximum	133	132	115	90
Minimum	40	39	34	31

Anzahl der Tage mit Überschreitungen laut Immissionsschutzgesetz-Luft (BGBl. I Nr. 115/1997) und EU-Ozonrichtlinie 92/72/EWG

MW1	MW1	MW_8
180 $\mu\text{g}/\text{m}^3$ (Informationsschwelle)	240 $\mu\text{g}/\text{m}^3$ (Alarmschwelle)	120 $\mu\text{g}/\text{m}^3$
0	0	0

Kittsee Angaben in $\mu\text{g}/\text{m}^3$

	SO ₂	SO ₂	PM10	NO ₂	NO ₂	NO	NO
Tag	Max.HMW	TMW	TMW	Max.HMW	TMW	Max.HMW	TMW
01	34	9	----	22	11	3	1
02	3	3	----	28	11	6	1
03	7	4	----	40	14	18	2
04	18	7	----	18	7	2	1
05	27	7	----	42	11	6	1
06	3	3	----	41	9	61	3
07	26	5	----	46	20	34	5
08	3	3	----	9	6	9	1
09	3	3	----	25	9	6	1
10	15	4	18	56	16	52	7
11	28	6	21	33	10	2	1
12	8	3	12	27	7	1	1
13	4	3	15	23	10	11	2
14	5	3	9	33	8	7	1
15	4	3	13	54	14	7	2
16	60	8	19	52	26	29	5
17	34	9	23	42	17	4	1
18	20	8	21	14	6	2	1
19	3	3	7	11	5	3	1
20	4	3	7	13	8	3	1
21	5	3	27	29	10	5	2
22	4	1	25	42	12	6	2
23	3	1	12	37	12	13	1
24	5	1	20	53	18	7	2
25	30	3	22	54	15	5	1
26	44	4	28	49	23	12	2
27	9	2	27	55	19	58	5
28	2	1	23	51	13	7	2
29	6	3	13	31	12	5	2
30	4	2	23	36	13	3	1
Max	60	9	28	56	26	61	7
Min	2	1	7	9	5	1	1

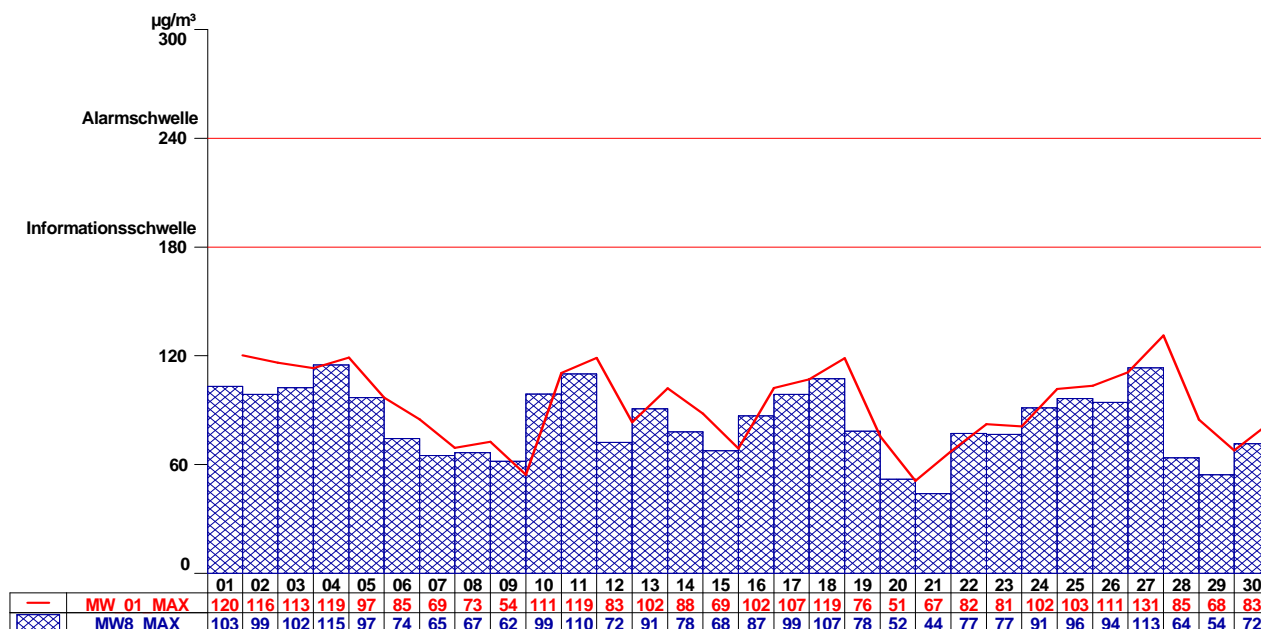
Anzahl der Tage mit Überschreitungen laut Immissionsschutzgesetz-Luft (BGBl. I Nr. 115/1997)

SO ₂	SO ₂	SO ₂	SO ₂	PM10	NO ₂	NO ₂	NO ₂
HMW	TMW(120)	TMW(50)	MW3	TMW	HMW	TMW	MW3
0	0	0	0	0	0	0	0

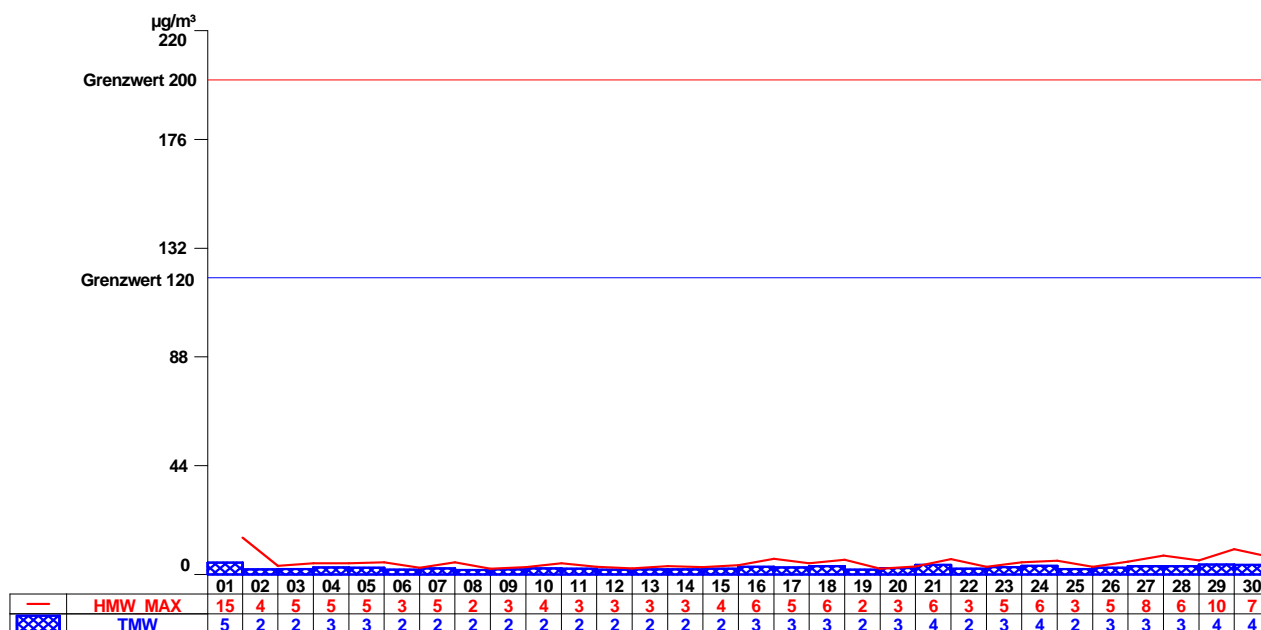
7 Grafiken

7.1 Eisenstadt

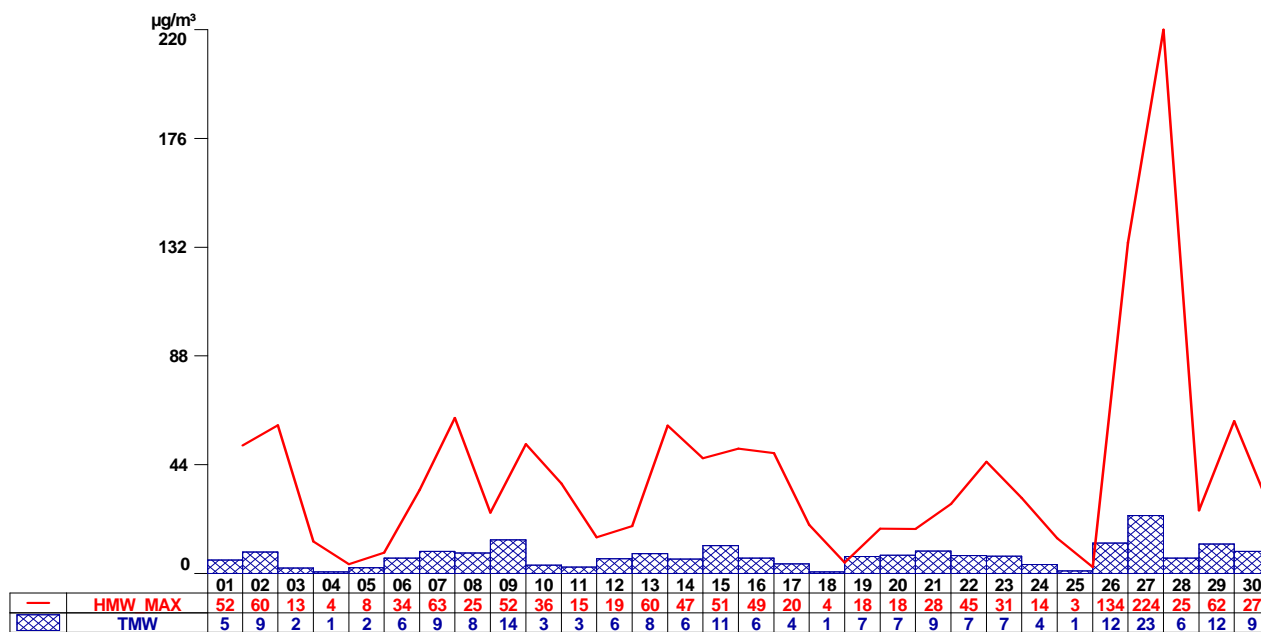
Eisenstadt O₃



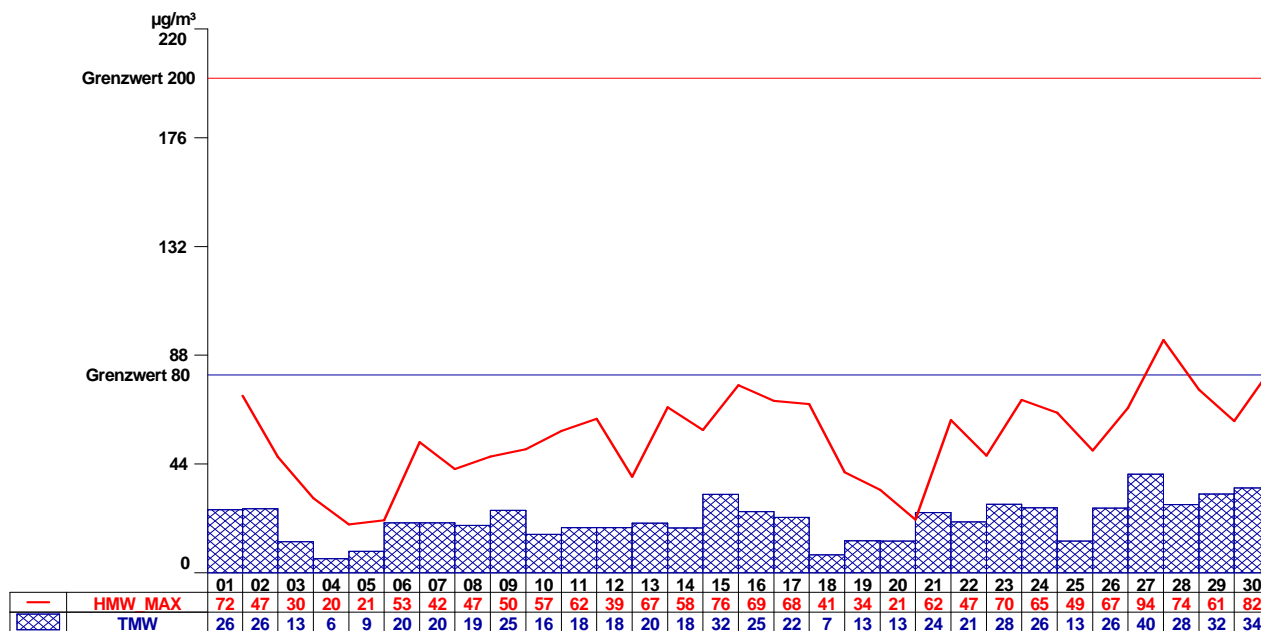
Eisenstadt SO₂



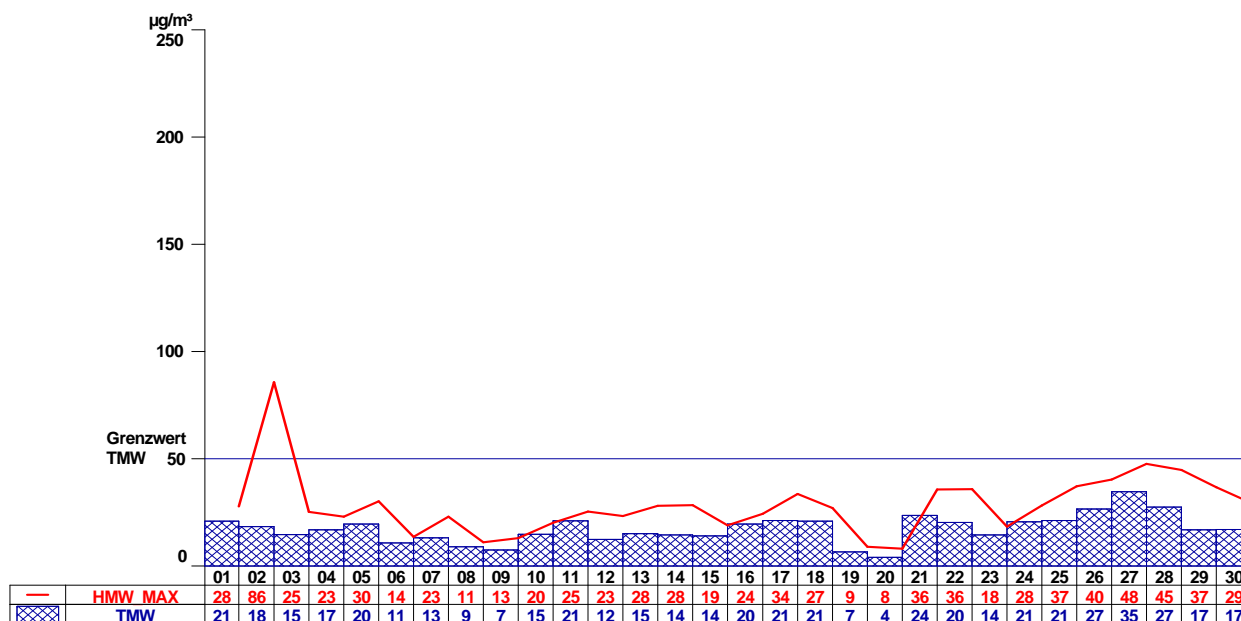
Eisenstadt NO



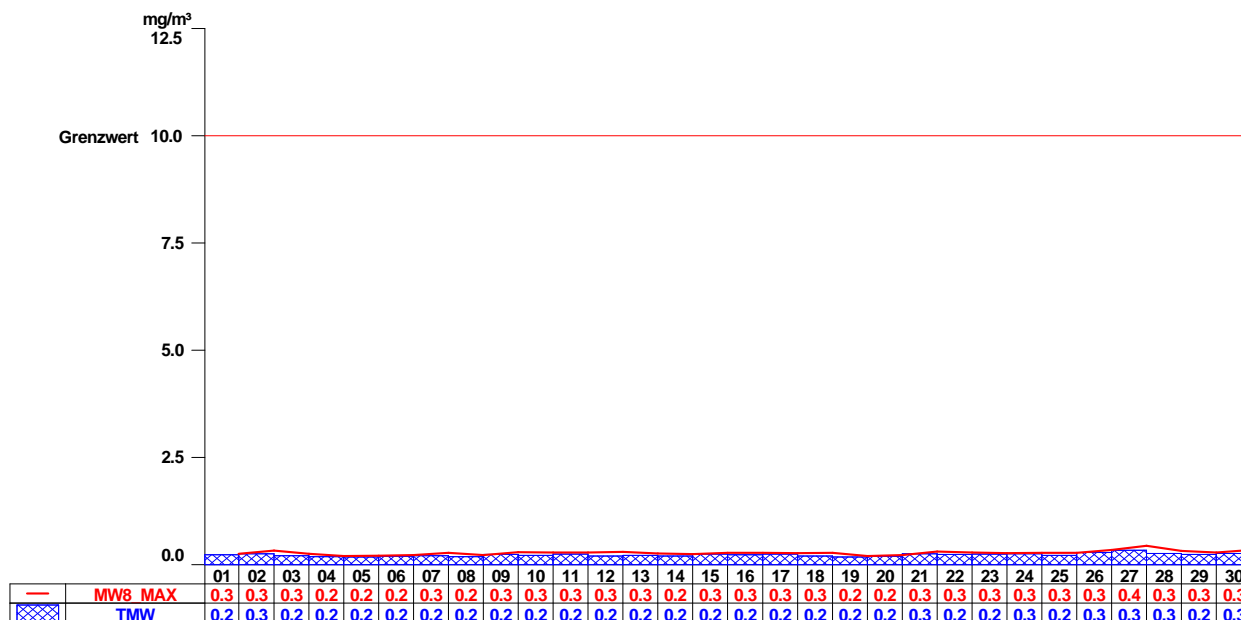
Eisenstadt NO₂



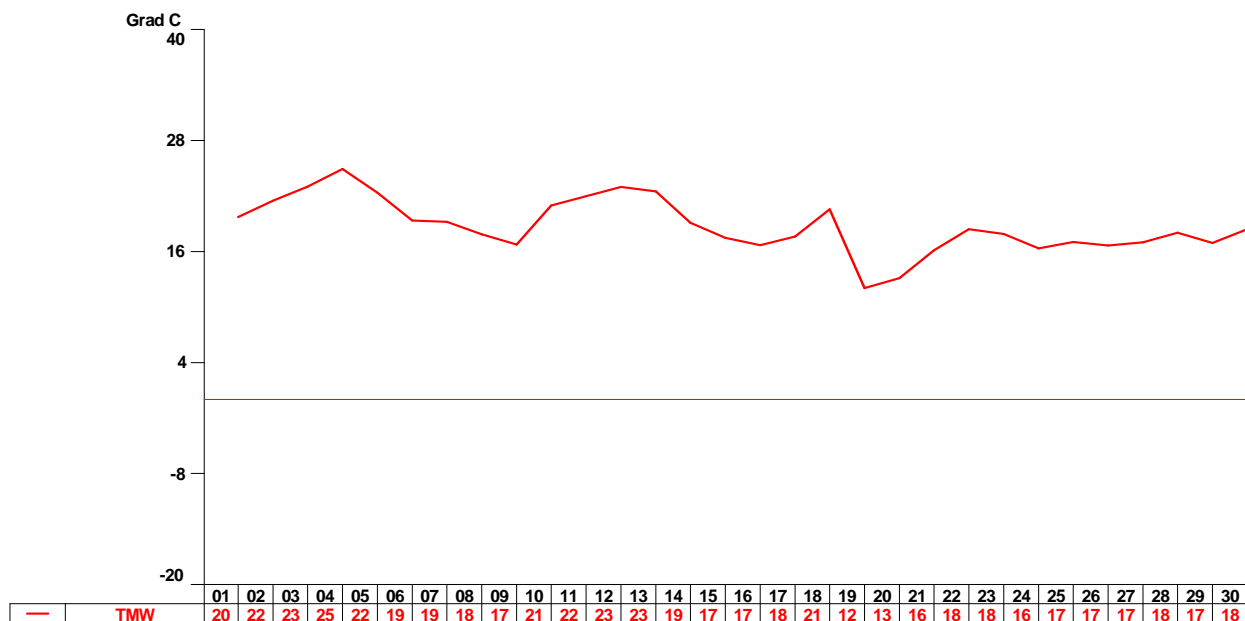
Eisenstadt Staub (PM10)



Eisenstadt CO

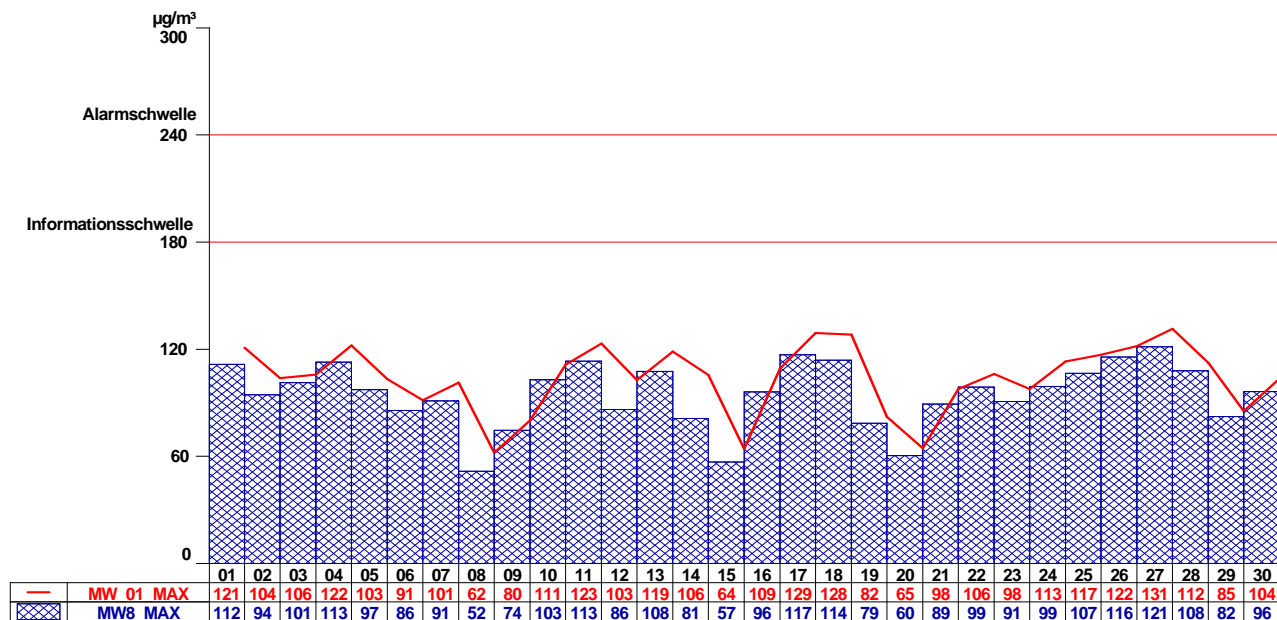


Eisenstadt Temp

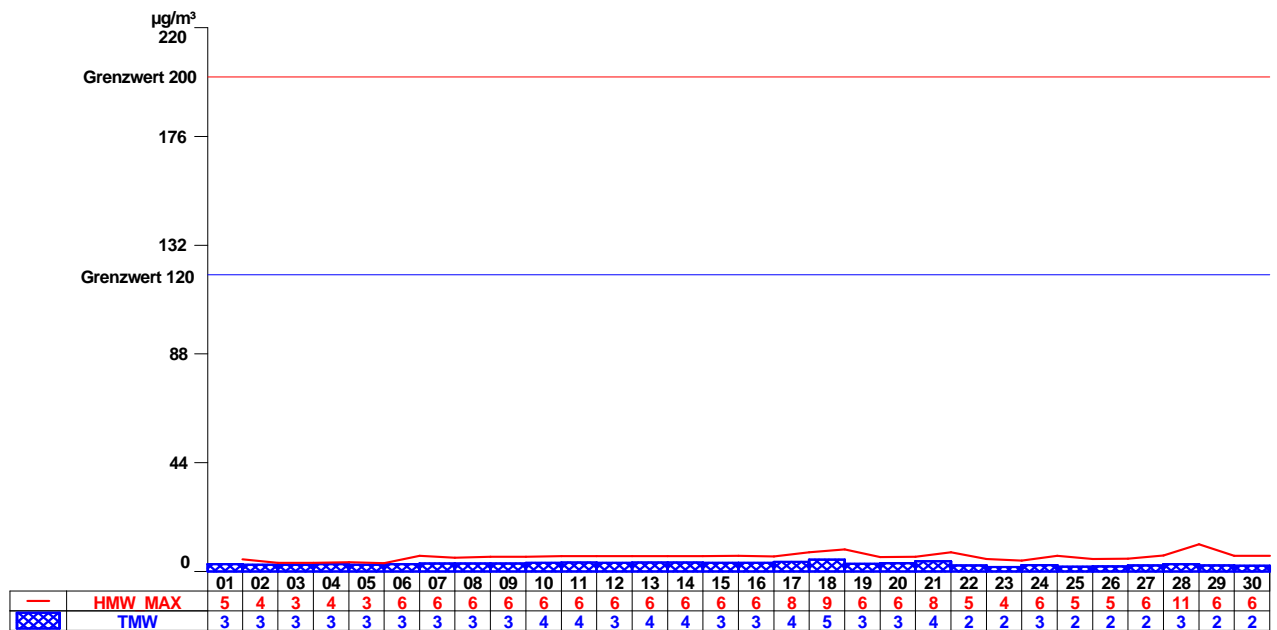


7.2 Oberschützen

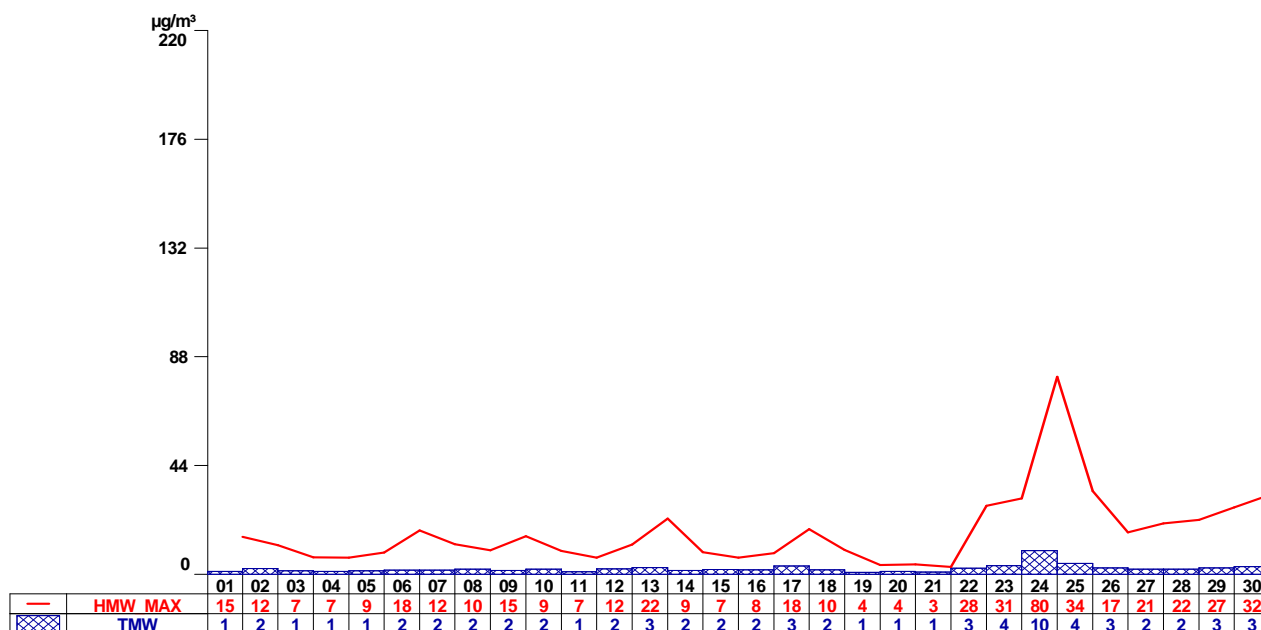
Oberschützen O₃



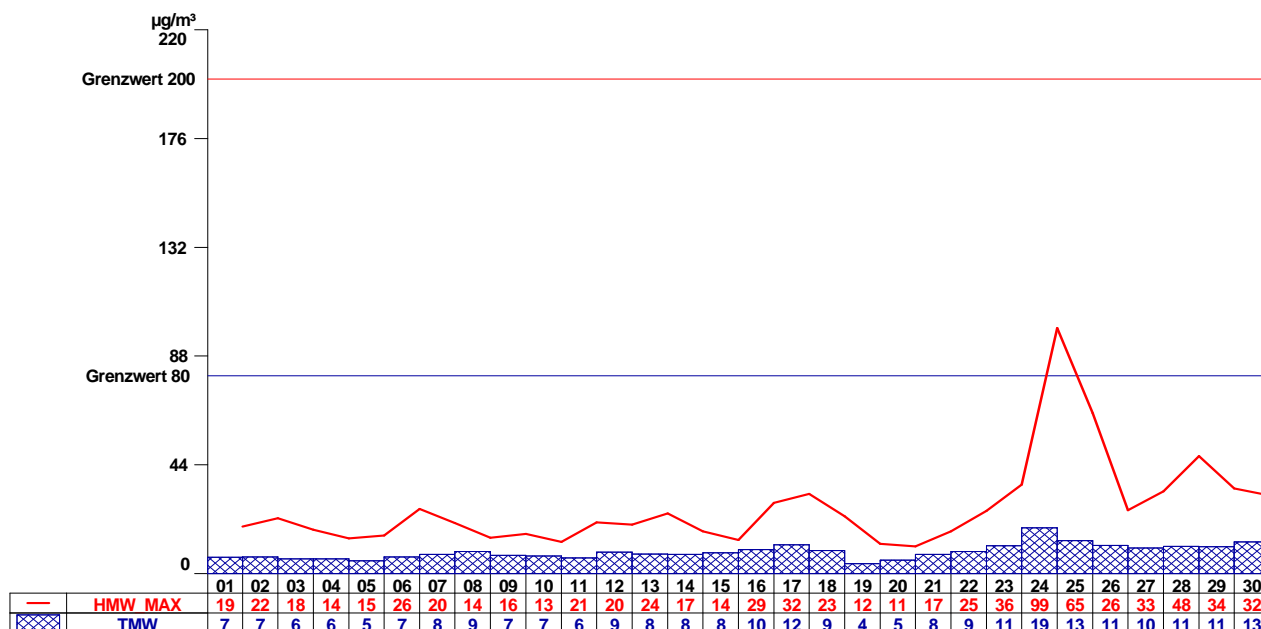
Oberschützen SO₂



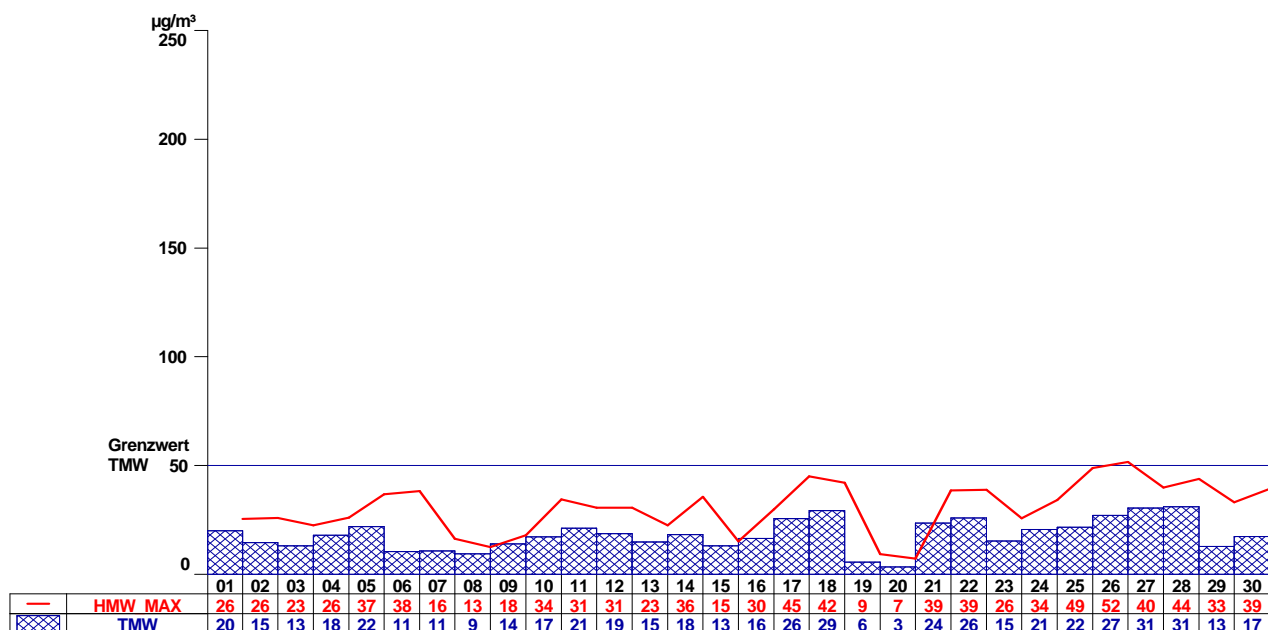
Oberschützen NO



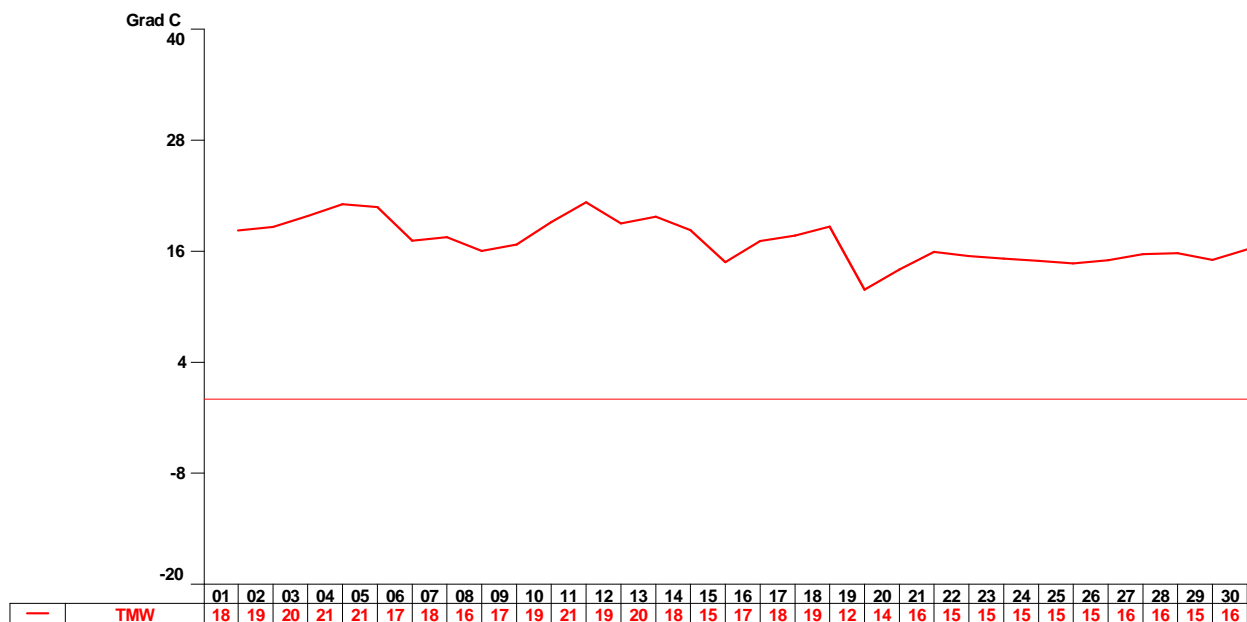
Oberschützen NO₂



Oberschützen Staub (PM10)

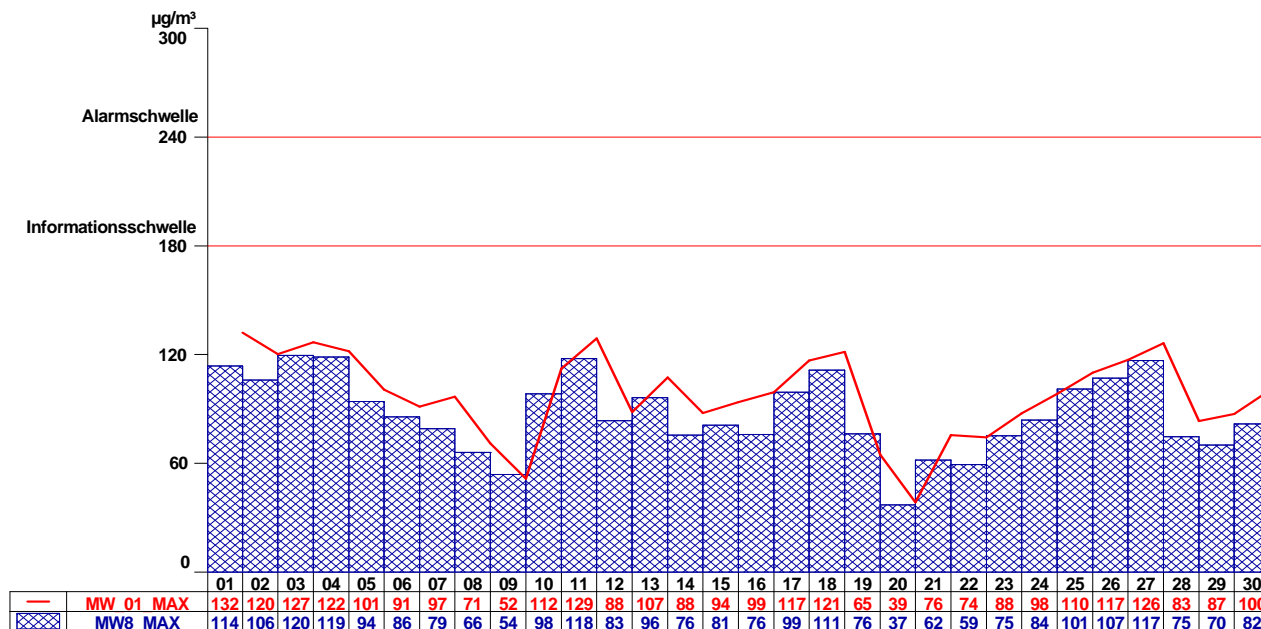


Oberschützen Temp

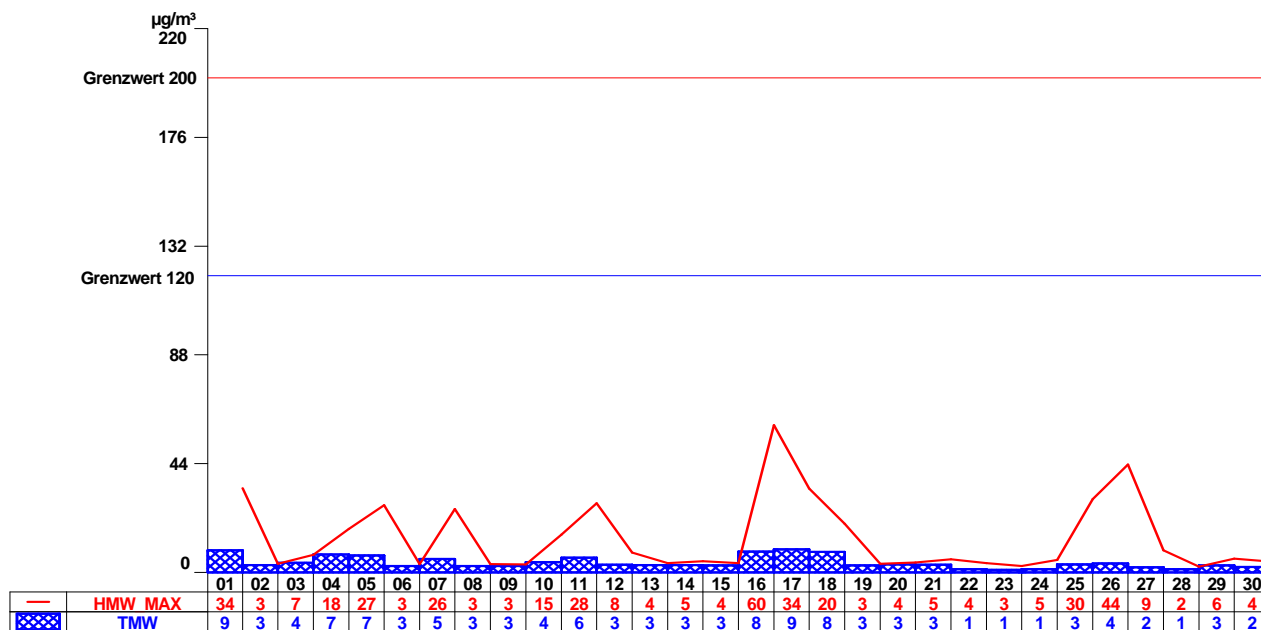


7.3 Kittsee

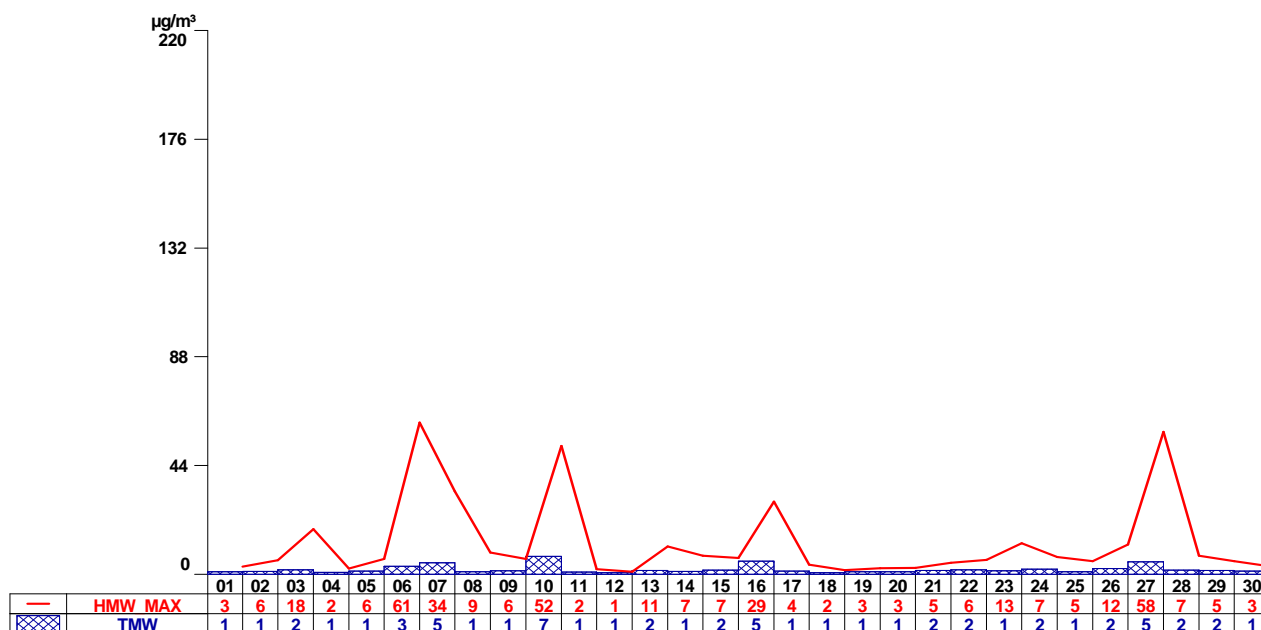
Kittsee O₃



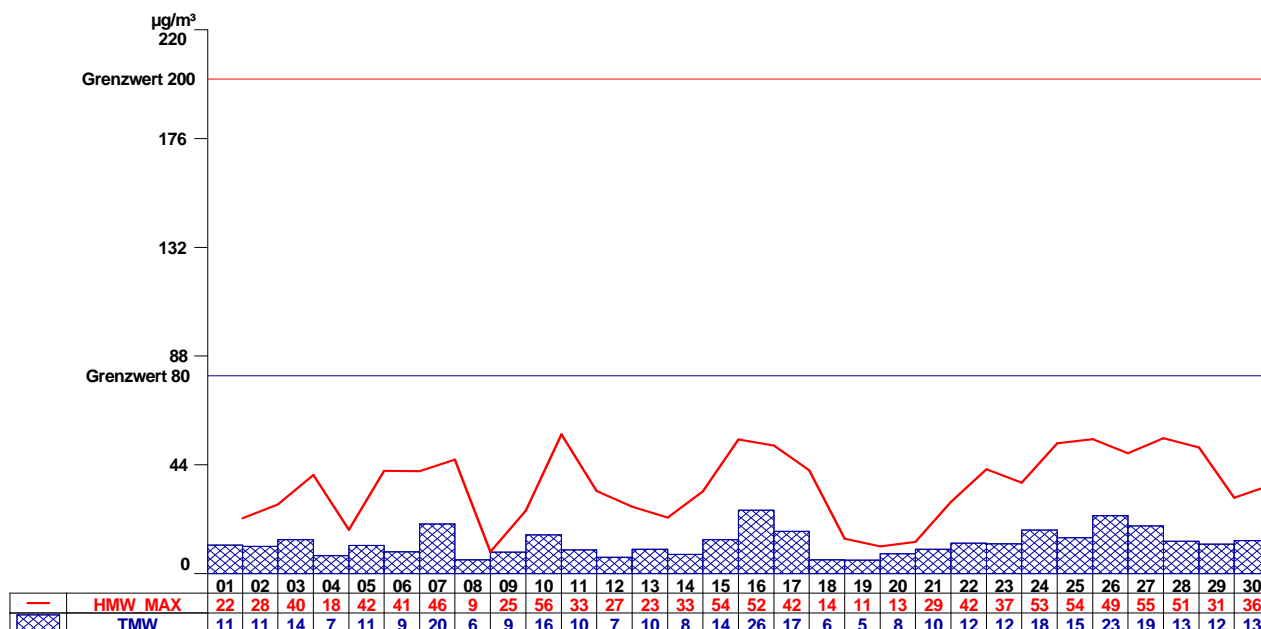
Kittsee SO₂



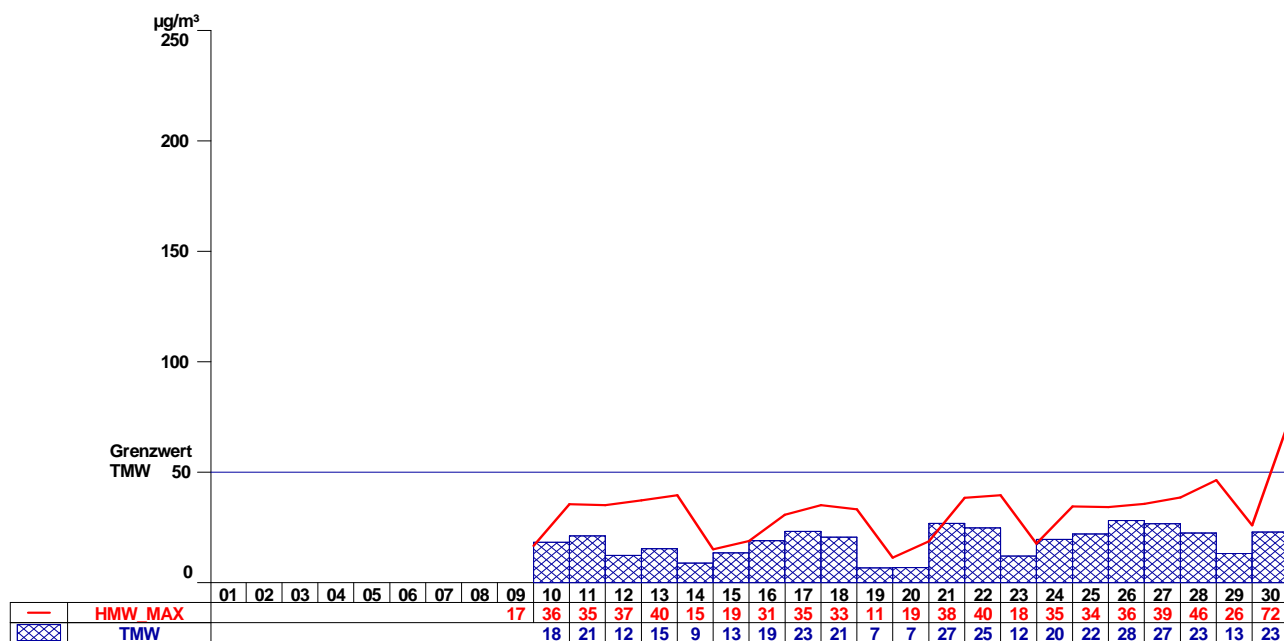
Kittsee NO



Kittsee NO₂



Kittsee Staub (PM10)



Kittsee Temp

