

# Monatsbericht

## November 2008

### der an den Luftgütemessstellen des Burgenländischen Luftgütemessnetzes gemessenen Immissionsdaten

gemäß Messkonzeptverordnung zum  
Immissionsschutzgesetz-Luft (BGBl. II 358/98) §40

Die aktuellen Ozonwerte sind von April bis Oktober  
unter der Telefonnummer  
02682/600–2888 zu erfahren.

So wie die freiwillige Verhaltensweisen bei Überschreitung  
der Informationsschwelle: 02682/600-2641  
der Alarmschwelle: 02682/600-2642

Weitere aktuelle Luftmessergebnisse finden Sie im ORF Teletext  
auf Seite 621 – 622.  
oder im Internet [www.burgenland.at/luft](http://www.burgenland.at/luft)

#### Impressum:

Amt der Burgenländischen Landesregierung,  
Abteilung 5 – Anlagenrecht, Umweltschutz und Verkehr  
Hauptreferat III – Natur und Umweltschutz  
Europaplatz 1, 7000 Eisenstadt  
Tel.: 02682/600-2835 Fax: 02682/67432  
e-mail: [luft@bgld.gv.at](mailto:luft@bgld.gv.at)

#### Redaktion und Graphische Gestaltung:

Das Luftgüte Team

<b>1</b>	<b>INHALT</b>	
<b>1</b>	<b>INHALT</b>	<b>2</b>
<b>2</b>	<b>EINLEITUNG</b>	<b>3</b>
<b>3</b>	<b>ABKÜRZUNGEN</b>	<b>4</b>
3.1	<u>Luftschadstoffe</u>	4
3.2	<u>Einheiten</u>	4
3.3	<u>Umrechnungsfaktoren</u>	4
3.4	<u>Mittelwerte</u>	5
<b>4</b>	<b>DAS BURGENLÄNDISCHE LUFTGÜTEMESSNETZ</b>	<b>6</b>
4.1	Ausstattung der Messstellen	6
4.2	ÜBERBLICK ÜBER DAS BURGENLÄNDISCHE MESSNETZ:	7
4.3	Angaben zu den Messgeräten	8
4.2	Nachweisgrenze	8
4.3	Messprinzipien	8
<b>5</b>	<b>GRENZWERTE</b>	<b>9</b>
<b>6</b>	<b>WETTERLAGE UND INTERPRETATION DES IMMISSIONSGESCHEHENS</b>	<b>11</b>
<b>7</b>	<b>TABELLEN</b>	<b>12</b>
7.1	Verfügbarkeit	12
7.2	Monatsmittelwerte	12
7.3	Eisenstadt	13
7.4	Oberschützen	15
7.5	Kittsee	17
<b>8</b>	<b>GRAFIKEN</b>	<b>19</b>
8.1	Eisenstadt	19
8.2	Oberschützen	22
8.3	Kittsee	25

## 2 Einleitung

Das Amt der Burgenländischen Landesregierung betreibt gemäß Immissionsschutzgesetz Luft (IG-L, BGBl. I Nr.115/1997, in Kraft ab 01.04.1998),(Novelle BGBl. I Nr. 62/2001, vom 06.07.2001) und gemäß Ozongesetz (BGBl. Nr. 210/1992) im Burgenland insgesamt eine mobile und drei fixe Luftgütemessstellen.

Die fixen Messstellen befinden sich in

Eisenstadt (verkehrsnahe Messstelle)

Oberschützen (landwirtschaftlich genutzte Umgebung)

Kittsee (nahe der Staatsgrenze zwischen Bratislava und Kittsee)

Zwei mobile Messstellen dient der Vorerkundung, die erhobenen Messreihen werden im Jahresbericht veröffentlicht.

In Illmitz befindet sich eine Hintergrundmessstelle des Umweltbundesamtes, die auch Teil eines europaweiten Schadstoffmessnetzes ist, welches über weiträumige, grenzüberschreitende Luftverunreinigungen Aufschluss geben soll und der Ermittlung von internationalen Schadstoffflüssen dient.

In der Messkonzept-Verordnung zum Immissionsschutzgesetz Luft (BGBl. II/358/98) ist festgelegt, dass alle Messnetzbetreiber längstens drei Monate nach Ende eines Monats einen Monatsbericht zu veröffentlichen haben. Dieser Bericht enthält für die kontinuierlich gemessenen Luftschadstoffe Informationen über die Verfügbarkeit der Messdaten, die Monatsmittelwerte, die maximalen Mittelwerte und die Überschreitungen von Grenzwerten und Zielwerten.

Die Messdaten werden nach den mindestens jährlich durchzuführenden Kalibrierungen der Messgeräte einer weiteren Prüfung und gegebenenfalls einer Korrektur unterzogen. Die endgültigen Messwerte werden ebenso wie die Messergebnisse diskontinuierlich erfasster Luftschadstoffe im Jahresbericht publiziert.

### 3 Abkürzungen

#### 3.1 Luftschadstoffe

SO <sub>2</sub>	Schwefeldioxid
PM <sub>10</sub>	Feinstaub (Particular Matter) < 10 µm
TSP	Gesamtschwebstaub (Total Suspended Particulates)
NO	Stickstoffmonoxid
NO <sub>2</sub>	Stickstoffdioxid
CO	Kohlenstoffmonoxid
O <sub>3</sub>	Ozon

#### 3.2 Einheiten

mg/m <sup>3</sup>	Milligramm pro Kubikmeter
µg/m <sup>3</sup>	Mikrogramm pro Kubikmeter
ppm	parts per million
ppb	parts per billion
1 mg/m <sup>3</sup> = 1000 µg/m <sup>3</sup>	
1 ppm = 1000 ppb	

#### 3.3 Umrechnungsfaktoren

zwischen Mischungsverhältnis, angegeben in ppb, und Konzentration in µg/m<sup>3</sup> bei 1013 hPa und 20°C (Normbedingungen)

SO <sub>2</sub>	1 ppb = 2,6647 µg/m <sup>3</sup>	1 µg/m <sup>3</sup> = 0,37528 ppb
NO	1 ppb = 1,2471 µg/m <sup>3</sup>	1 µg/m <sup>3</sup> = 0,80186 ppb
NO <sub>2</sub>	1 ppb = 1,9123 µg/m <sup>3</sup>	1 µg/m <sup>3</sup> = 0,52293 ppb
CO	1 ppb = 1,1640 µg/m <sup>3</sup>	1 µg/m <sup>3</sup> = 0,85911 ppb
O <sub>3</sub>	1 ppb = 1,9954 µg/m <sup>3</sup>	1 µg/m <sup>3</sup> = 0,50115 ppb

### 3.4 Mittelwerte

Die entsprechende Zeitangabe bezieht sich stets auf das Ende des jeweiligen Mittelungszeitraumes. Alle Zeitangaben erfolgen in Mitteleuropäischer Zeit (MEZ).

	Definition	Mindestzahl der HMW, um einen gültigen Mittelwert zu bilden (gemäß ÖNORM M5866, Nov. 1990)
HMW	Halbstundenmittelwert (48 Werte pro Tag zu jeder halben Stunde)	
MW1	Einstundenmittelwert mit stündlicher Fortschreitung (24 Werte pro Tag zu jeder vollen Stunde)	2
MW3	gleitender Dreistundenmittelwert (48 Werte pro Tag zu jeder halben Stunde)	4
MW8	gleitender Achtstundenmittelwert (48 Werte pro Tag zu jeder halben Stunde)	12
MW_8	nicht gleitender Achtstundenmittelwert (4 Werte pro Tag: 0 - 8 Uhr, 8 - 16 Uhr, 12 – 20 Uhr, 16 – 24 Uhr)	12
TMW	Tagesmittelwert	40
MMW	Monatsmittelwert	22 gültige TMW, wobei aber alle gültigen HMW zur Bildung des MMW verwendet werden

## 4 Das Burgenländische Luftgütemessnetz

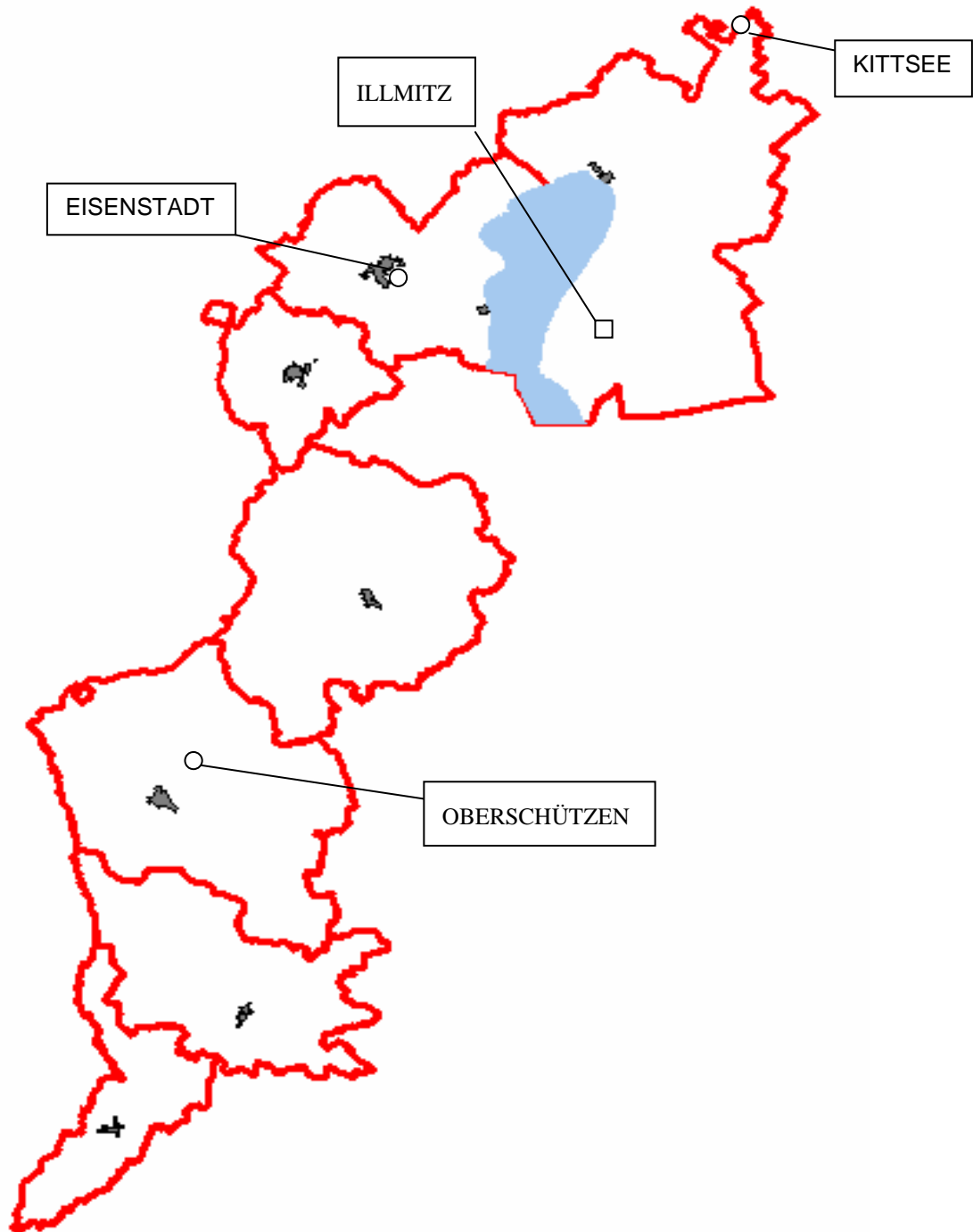
### 4.1 Ausstattung der Messstellen

<i>Messstelle</i>	<i>Messgeräte</i>					
	<b>O<sub>3</sub></b>	<b>SO<sub>2</sub></b>	<b>PM<sub>10</sub>/TSP</b>	<b>NO<sub>x</sub></b>	<b>CO</b>	<b>Meteo.</b>
Eisenstadt	API 400E	APSA-360	FH62IR	APNA-360E	APMA-360	(1)
Oberschützen	THERMO 49C	APSA-360	FH62IR	APNA-370	-----	(1)
Kittsee	THERMO 49C	APSA-360	FH62IR	APNA-370E	-----	(1)
Mobile Mess- stelle 1	THERMO 49C	APSA-360	FH62IR	APNA-360E	APMA-360	(1)
Mobile Mess- stelle 2	THERMO 49C	THERMO 43i	FH62IR	THERMO 42i	THERMO 48i	(1)

Meteorologische Messungen:

- (1) Windrichtung und Windgeschwindigkeit, Lufttemperatur, relative Feuchte, Globalstrahlung,

## 4.2 ÜBERBLICK ÜBER DAS BURGENLÄNDISCHE MESSNETZ:



- Messstellen des BGLD. Luftgütemessnetzes
- Messstelle des UBA

### 4.3 Angaben zu den Messgeräten

	4.2 Nachweisgrenze	4.3 Messprinzipien
<b>SO<sub>2</sub></b>		
APSA-360	0,5 ppb	UV-Fluoreszenz
THERMO 43i	1 ppb	UV-Fluoreszenz
<b>PM</b>		
FH 62IR	3 µg/m <sup>3</sup>	Radiometrisch (Beta-Strahlen-Absorption)
<b>NO+NO<sub>2</sub></b>		
APNA-360	0,5 ppb	Chemilumineszenz
APNA-370	0,5 ppb	Chemilumineszenz
THERMO 42i	0,4 ppb	Chemilumineszenz
<b>CO</b>		nicht dispersive Infrarotspektroskopie
APMA-360	0,05 ppm	nicht dispersive Infrarotspektroskopie
THERMO 48i	0,04 ppm	nicht dispersive Infrarotspektroskopie
<b>O<sub>3</sub></b>		
API400E	< 0,6 ppb	Ultraviolett-Absorption
THERMO49C	1 ppb	Ultraviolett-Absorption

Die Genauigkeit, mit der Konzentrationen angegeben sind, ist von der Nachweisgrenze des jeweiligen Messgerätes abhängig.



## 5 Grenzwerte

Im Folgenden sind Immissionsgrenzwerte und Immissionszielwerte Österreichischer Gesetze sowie von Richtlinien der Europäischen Union für die im burgenländischen Luftgütemessnetz erfassten Schadstoffe angegeben.

**a) Bundes-Immissionsschutzgesetz Luft**, BGBl. I Nr.115/1997, in Kraft ab 01.04.1998

Novelle BGBl. I Nr.62/2001, vom 06.07.2001

Immissionsgrenzwerte gemäß Anlage 1 zum dauerhaften Schutz der menschlichen Gesundheit

Schadstoff					
		HMW	MW8	TMW	JMW
SO <sub>2</sub>	µg/m <sup>3</sup>	200*		120	
NO <sub>2</sub>	µg/m <sup>3</sup>	200			30**
Schwebstaub(TSP)	µg/m <sup>3</sup>			150	
PM <sub>10</sub>	µg/m <sup>3</sup>			50***	40
CO	mg/m <sup>3</sup>		10		
Benzol	µg/m <sup>3</sup>				5

\* 3 HMW pro Tag, jedoch maximal 48 HMW pro Kalenderjahr bis zu max.350 µg/m<sup>3</sup> gelten nicht als Überschreitung.

\*\* Der Immissionsgrenzwert von 30 µg/m<sup>3</sup> ist ab 01.01.2012 einzuhalten. Die Toleranzmarge beträgt 30µg/m<sup>3</sup> bei Inkrafttreten dieses Bundesgesetzes und wird am 01.01. jeden Jahres bis 01.01.2005 um 5 µg/m<sup>3</sup> verringert.

\*\*\* Pro Kalenderjahr ist die folgende Zahl von Überschreitungen zulässig; ab Inkrafttreten des Gesetzes bis 2004: 35 Tage ; von 2005 bis 2009; 30 Tage; ab 2010:25 Tage.

**b) Bundesgesetz über Maßnahmen zur Abwehr der Ozonbelastung und über die Information der Bevölkerung über hohe Ozonbelastungen (Ozongesetz), BGBl.I Nr.34/2003**

*Informations- und Warnwerte für Ozon*

Informationsschwelle	180 µg/m <sup>3</sup>	Nicht gleitender Einstundenmittelwert
Alarmschwelle	240 µg/m <sup>3</sup>	Nicht gleitender Einstundenmittelwert

### ***Feststellung von Überschreitungen***

Der Landeshauptmann hat die Überschreitung der Informationsschwelle und der Alarmschwelle für sein Gebiet, das Teil des betreffenden Ozonüberwachungsgebietes ist, festzustellen, wenn der jeweilige Wert gemäß Anlage 1 an zumindest einer Messstelle eines Ozon-Überwachungsgebietes überschritten wurde.

**c) Empfehlungen für freiwilligen Verhaltensweisen bei Überschreitung der Informationsschwelle und Alarmschwelle:**

**Informationsschwelle über 180 µg/m<sup>3</sup>:**

„Ozonkonzentrationen über der Informationsschwelle können bei einzelnen, besonders empfindlichen Personen und erhöhte körperlicher Belastung geringfügige Beeinträchtigungen hervorrufen. Der normale Aufenthalt im Freien, wie z.B. Spaziergang, Baden oder Picknick, ist auch für empfindliche Personen unbedenklich. Der weitere Verlauf der Ozonkonzentration im Aufenthaltsbereich sollte aber aufmerksam beobachtet werden. Weitere individuelle Schutzmaßnahmen sind erst bei Überschreiten der Alarmschwelle erforderlich.“

**Alarmschwelle über 240 µg/m<sup>3</sup>:**

„Ozonkonzentrationen über der Alarmschwelle können zu Reizungen der Schleimhäute und zu Atembeschwerden führen. Ungewohnte und starke Anstrengungen im Freien, insbesondere in den Mittags- und Nachmittagsstunden, sind zu vermeiden. Gefährdete Personen - wie beispielsweise Kinder mit überempfindlichen Bronchien, Personen mit schweren Erkrankungen der Atemwege und / oder des Herzens, sowie Asthmakranke – sollen sich daher bevorzugt in Innenräumen aufhalten, in denen nicht geraucht wird. Für individuelle gesundheitsbezogene Auskünfte wird empfohlen, Rücksprache mit dem Hausarzt zu halten.“

**d) Richtlinie 2002/3/EG Des Europäischen Parlaments und des Rates vom 12.02.2002 über den Ozongehalt der Luft**

Langfristige Ziele für Ozon

	Langfristiges Ziel (*)	Parameter
langfristiges Ziel für den Schutz der menschlichen Gesundheit	120 µg/m <sup>3</sup>	Höchster 8-Stunden-Mittelwert eines Tages während eines Kalenderjahres
langfristiges Ziel für den Schutz der Vegetation	6 000 µg/m <sup>3</sup> h	AOT 40, berechnet aus 1-Stunden Mittelwerten von Mai bis Juli

(\*) Die Fortschritte der Gemeinschaft beim Erreichen der langfristigen Ziele, wobei das Jahr 2020 als Zieldatum herangezogen wird, werden als Teil des in Artikel 11 beschriebenen Prozesses überprüft.

**e) Richtlinie 1999/30/EG Des Rates vom 02.04.1999 über Grenzwerte für Stickstoffoxid und Stickstoffoxide**

		Zeitpunkt, bis zu dem der Grenzwert zu erreichen ist
1-Stunden-Grenzwert für den Schutz der menschlichen Gesundheit	200 µg/m <sup>3</sup> NO <sub>2</sub> (darf nicht öfter als 18 mal im Jahr überschritten werden)	01.01.2010
Jahresgrenzwert für den Schutz der menschlichen Gesundheit	40 µg/m <sup>3</sup> NO <sub>2</sub>	01.01.2010
Jahresgrenzwert für den Schutz der Vegetation	30 µg/m <sup>3</sup> NO <sub>x</sub>	19.07.2001

## 6 Wetterlage und Interpretation des Immissionsgeschehens

## 7 Tabellen

### 7.1 Verfügbarkeit

#### Verfügbarkeit der Halbstundenwerte in Prozent der maximal möglichen Werte

	O3	SO2	PM10	NO2	NO	CO
Eisenstadt	100	100	99	100	95	100
Oberschützen	100	100	98	100	100	
Kittsee	100	100	91	98	98	

Die Verfügbarkeit soll gemäß §4(1) der Verordnung über das Messkonzept zum Immissionschutzgesetz-Luft für die Messung mit kontinuierlich registrierenden Immissionsmessgeräten für die Komponenten SO<sub>2</sub>, CO, NO<sub>2</sub>, Schwebstaub und O<sub>3</sub> mindestens 90% betragen

### 7.2 Monatsmittelwerte

Angaben in µg/m<sup>3</sup>, bei CO in mg/m<sup>3</sup>

	O3	SO2	PM10	NO2	NO	CO
Eisenstadt	28	3	28	24	14	0.37
Oberschützen	21	2	27	12	5	
Kittsee	28	6	30	17	3	

### 7.3 Eisenstadt

**Eisenstadt**                      **Ozon**                      Angaben in  $\mu\text{g}/\text{m}^3$

Tag	MAX.HMW	MAX.MW1	MAX.MW_8	TMW
01	77	76	70	56
02	48	47	38	27
03	64	61	47	38
04	63	63	51	44
05	61	60	37	28
06	65	64	42	32
07	36	36	22	21
08	32	32	26	12
09	38	36	24	13
10	51	50	42	33
11	53	53	47	39
12	34	34	29	25
13	20	18	11	9
14	20	20	17	12
15	54	51	35	20
16	43	42	23	16
17	63	62	48	41
18	50	47	32	23
19	36	33	21	16
20	57	57	48	25
21	64	63	54	42
22	59	58	53	53
23	65	65	61	53
24	48	46	33	26
25	38	36	24	16
26	32	32	22	19
27	47	46	26	23
28	42	42	34	28
29	30	30	26	21
30	64	62	52	41
<b>Maximum</b>	<b>77</b>	<b>76</b>	<b>70</b>	<b>56</b>
<b>Minimum</b>	<b>20</b>	<b>18</b>	<b>11</b>	<b>9</b>

Anzahl der Tage mit Überschreitungen laut Immissionsschutzgesetz-Luft (BGBl. I Nr.115/1997) und EU-Ozonrichtlinie 92/72/EWG

MW1	MW1	MW_8	TMW
180 $\mu\text{g}/\text{m}^3$ (Informationsschwelle)	240 $\mu\text{g}/\text{m}^3$ (Alarmschwelle)	110 $\mu\text{g}/\text{m}^3$	65 $\mu\text{g}/\text{m}^3$
0	0	0	0

**Eisenstadt**

Angaben in  $\mu\text{g}/\text{m}^3$ , CO in  $\text{mg}/\text{m}^3$

	SO2	SO2	PM10	NO2	NO2	NO	NO	CO
Tag	Max.HMW	TMW	TMW	Max.HMW	TMW	Max.HMW	TMW	Max.MW8
01	3	1	23	14	8	5	2	0.28
02	2	1	16	26	13	16	3	0.30
03	5	1	17	103	21	136	10	0.39
04	7	4	43	33	16	18	3	0.36
05	5	3	43	77	25	70	10	0.42
06	3	2	45	70	22	42	7	0.44
07	5	3	79	37	23	32	6	0.47
08	5	3	22	48	27	47	15	0.60
09	2	1	15	37	20	31	11	0.60
10	6	1	19	43	17	66	9	0.60
11	9	5	45	19	13	8	3	0.41
12	2	2	41	36	19	24	7	0.46
13	16	6	62	55	38	61	17	0.57
14	30	6	39	68	39	85	31	0.72
15	12	4	31	55	29	118	28	0.96
16	3	2	32	53	24	87	26	1.05
17	2	2	14	47	27	39	15	0.57
18	6	2	24	68	31	165	24	0.55
19	5	2	29	72	36	143	35	0.62
20	5	2	21	63	27	120	24	0.57
21	3	1	8	67	26	79	19	0.44
22	1	1	8	26	14	19	8	0.25
23	2	1	10	62	14	22	5	0.43
24	8	2	27	126	39	186	22	0.55
25	3	2	18	67	35	90	18	0.54
26	3	2	17	51	27	60	19	0.40
27	5	2	20	80	30	118	19	0.45
28	26	9	36	26	16	10	4	0.42
29	11	5	36	27	17	11	----	0.57
30	4	2	14	24	14	----	----	0.58
<b>Max</b>	<b>30</b>	<b>9</b>	<b>79</b>	<b>126</b>	<b>39</b>	<b>186</b>	<b>35</b>	<b>1.05</b>
<b>Min</b>	<b>1</b>	<b>1</b>	<b>8</b>	<b>14</b>	<b>8</b>	<b>5</b>	<b>2</b>	<b>0.25</b>

Anzahl der Tage mit Überschreitungen laut Immissionsschutzgesetz-Luft (BGBl. I Nr.115/1997)

SO2	SO2	PM10	NO2	CO
HMW	TMW	TMW	HMW	MW8
0	0	2	0	0

## 7.4 Oberschützen

### Oberschützen Ozon Angaben in $\mu\text{g}/\text{m}^3$

Tag	MAX.HMW	MAX.MW1	MAX.MW_8	TMW
01	59	59	49	30
02	41	41	34	29
03	61	61	44	24
04	48	47	30	11
05	42	42	26	11
06	53	53	34	16
07	47	45	31	21
08	40	37	23	13
09	40	39	33	19
10	53	51	34	25
11	51	50	40	36
12	22	22	19	16
13	28	27	16	14
14	29	29	25	19
15	36	34	26	10
16	42	41	34	16
17	70	69	64	42
18	58	58	41	21
19	25	23	15	9
20	30	28	14	7
21	66	61	41	24
22	63	63	60	52
23	66	66	62	48
24	41	38	24	19
25	32	32	22	15
26	43	43	31	17
27	45	44	24	13
28	50	49	33	17
29	40	38	30	25
30	36	35	18	14
<b>Maximum</b>	<b>70</b>	<b>69</b>	<b>64</b>	<b>52</b>
<b>Minimum</b>	<b>22</b>	<b>22</b>	<b>14</b>	<b>7</b>

Anzahl der Tage mit Überschreitungen laut Immissionsschutzgesetz-Luft (BGBl. I Nr.115/1997) und EU-Ozonrichtlinie 92/72/EWG

MW1	MW1	MW_8	TMW
180 $\mu\text{g}/\text{m}^3$ (Informationsschwelle)	240 $\mu\text{g}/\text{m}^3$ (Alarmschwelle)	110 $\mu\text{g}/\text{m}^3$	65 $\mu\text{g}/\text{m}^3$
0	0	0	0

**Oberschützen** Angaben in µg/m<sup>3</sup>

	SO2	SO2	PM10	NO2	NO2	NO	NO
Tag	Max.HMW	TMW	TMW	Max.HMW	TMW	Max.HMW	TMW
01	3	1	25	23	9	23	3
02	1	1	11	6	4	4	2
03	1	1	20	25	10	37	6
04	3	1	35	34	13	46	11
05	2	1	48	24	11	33	8
06	2	1	28	31	12	39	8
07	3	1	35	19	10	14	3
08	3	2	19	20	12	5	2
09	1	1	14	15	8	15	3
10	19	2	17	32	9	16	3
11	15	6	43	12	8	5	1
12	2	1	24	15	11	5	2
13	2	1	18	23	14	7	2
14	4	2	16	17	11	4	2
15	2	2	24	17	11	18	5
16	3	2	26	19	8	17	4
17	2	1	17	28	8	7	2
18	3	2	28	33	14	24	5
19	2	2	36	29	19	42	14
20	3	2	43	34	20	59	17
21	2	1	15	24	13	10	3
22	2	1	8	21	6	8	2
23	1	1	12	25	6	7	1
24	2	1	30	41	22	27	7
25	2	1	21	29	15	35	5
26	2	1	28	30	16	42	7
27	2	2	30	35	17	44	11
28	22	5	54	40	19	43	10
29	15	7	44	21	15	14	3
30	3	2	41	23	16	23	5
<b>Max</b>	<b>22</b>	<b>7</b>	<b>54</b>	<b>41</b>	<b>22</b>	<b>59</b>	<b>17</b>
<b>Min</b>	<b>1</b>	<b>1</b>	<b>8</b>	<b>6</b>	<b>4</b>	<b>4</b>	<b>1</b>

Anzahl der Tage mit Überschreitungen laut Immissionsschutzgesetz-Luft (BGBl. I Nr.115/1997)

SO2	SO2	PM10	NO2
HMW	TMW	TMW	HMW
0	0	1	0



## 7.5 Kittsee

### Kittsee Ozon Angaben in $\mu\text{g}/\text{m}^3$

Tag	MAX.HMW	MAX.MW1	MAX.MW_8	TMW
01	57	56	45	35
02	36	35	22	15
03	71	69	53	31
04	48	46	33	20
05	68	66	45	30
06	75	73	45	23
07	40	39	30	25
08	34	33	26	11
09	50	47	35	21
10	49	49	43	32
11	58	56	42	30
12	24	23	17	11
13	21	19	11	6
14	24	23	16	9
15	48	48	37	18
16	39	38	34	24
17	57	57	51	45
18	50	46	33	24
19	50	49	37	28
20	53	52	47	43
21	79	79	62	57
22	60	60	57	55
23	64	63	60	53
24	61	60	48	30
25	35	35	23	21
26	37	36	32	23
27	36	36	27	23
28	40	40	33	28
29	39	36	34	29
30	68	67	62	44
<b>Maximum</b>	<b>79</b>	<b>79</b>	<b>62</b>	<b>57</b>
<b>Minimum</b>	<b>21</b>	<b>19</b>	<b>11</b>	<b>6</b>

Anzahl der Tage mit Überschreitungen laut Immissionsschutzgesetz-Luft (BGBl. I Nr.115/1997) und EU-Ozonrichtlinie 92/72/EWG

MW1	MW1	MW_8	TMW
180 $\mu\text{g}/\text{m}^3$ (Informationsschwelle)	240 $\mu\text{g}/\text{m}^3$ (Alarmschwelle)	110 $\mu\text{g}/\text{m}^3$	65 $\mu\text{g}/\text{m}^3$
0	0	0	0

**Kittsee**      Angaben in µg/m<sup>3</sup>

	SO2	SO2	PM10	NO2	NO2	NO	NO
Tag	Max.HMW	TMW	TMW	Max.HMW	TMW	Max.HMW	TMW
01	31	7	24	28	15	6	2
02	3	2	30	45	17	42	5
03	7	2	16	31	14	5	2
04	52	16	44	37	25	17	4
05	40	11	50	41	20	11	3
06	42	16	76	47	29	28	5
07	33	17	64	40	23	15	3
08	14	6	19	29	17	10	4
09	4	2	17	23	12	26	4
10	10	3	28	43	13	21	2
11	13	6	41	36	16	14	3
12	12	6	72	43	25	35	7
13	13	8	93	48	30	10	5
14	9	5	25	32	19	10	2
15	5	3	21	43	18	65	6
16	4	3	13	25	13	9	1
17	4	3	9	25	9	2	1
18	12	3	18	66	20	111	10
19	4	3	----	26	14	8	2
20	3	2	----	21	10	5	1
21	3	2	----	14	7	2	1
22	4	3	8	13	6	2	1
23	4	3	9	42	7	6	1
24	10	4	15	61	25	77	11
25	9	5	16	47	23	13	4
26	4	3	17	35	16	5	1
27	3	3	13	38	20	6	2
28	76	17	28	37	19	8	3
29	51	9	25	29	13	2	1
30	32	7	21	25	10	6	1
<b>Max</b>	<b>76</b>	<b>17</b>	<b>93</b>	<b>66</b>	<b>30</b>	<b>111</b>	<b>11</b>
<b>Min</b>	<b>3</b>	<b>2</b>	<b>8</b>	<b>13</b>	<b>6</b>	<b>2</b>	<b>1</b>

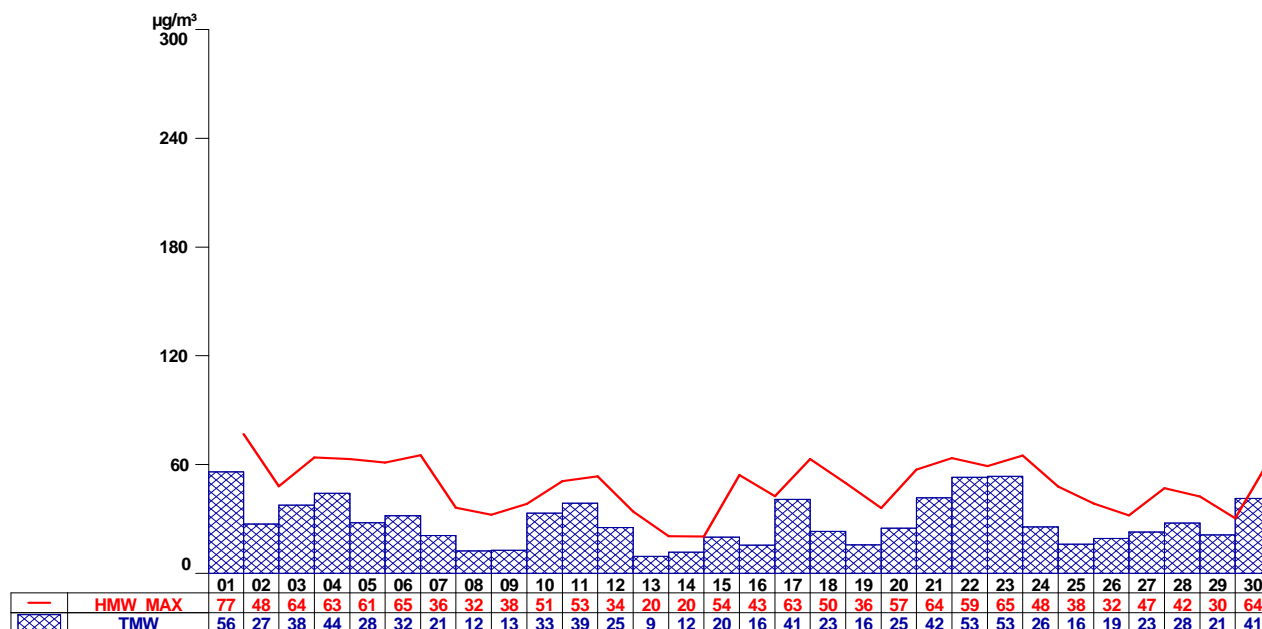
Anzahl der Tage mit Überschreitungen laut Immissionsschutzgesetz-Luft (BGBl. I Nr. 115/1997)

SO2	SO2	PM10	NO2
HMW	TMW	TMW	HMW
0	0	5	0

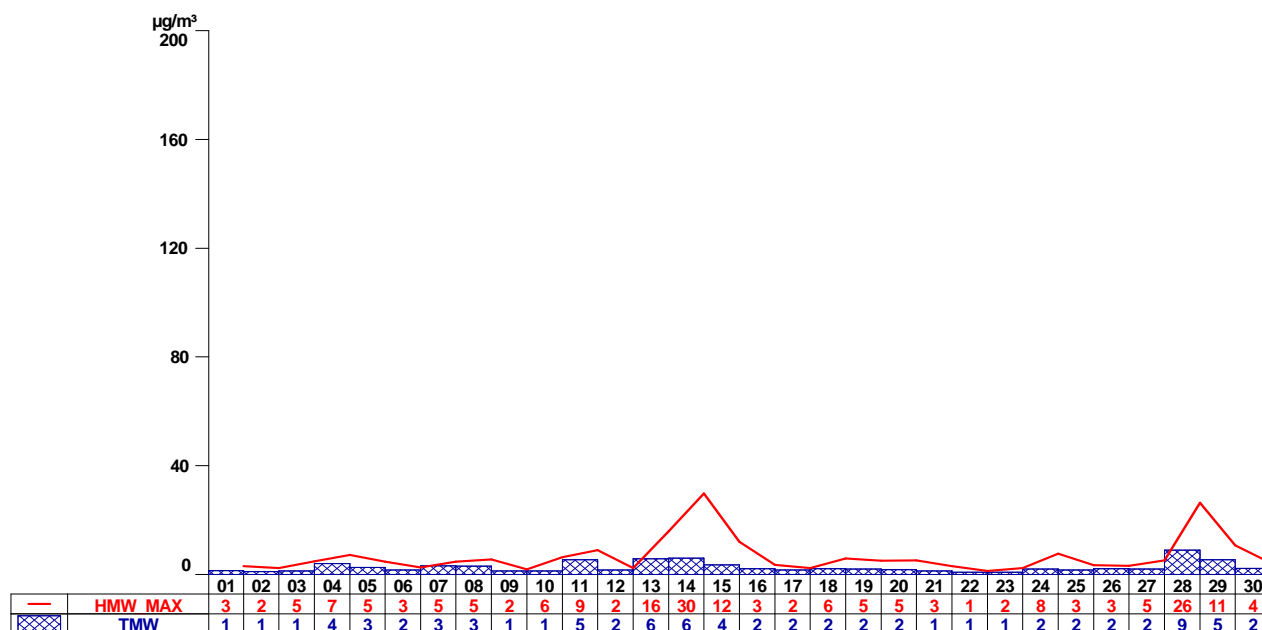
## 8 Grafiken

### 8.1 Eisenstadt

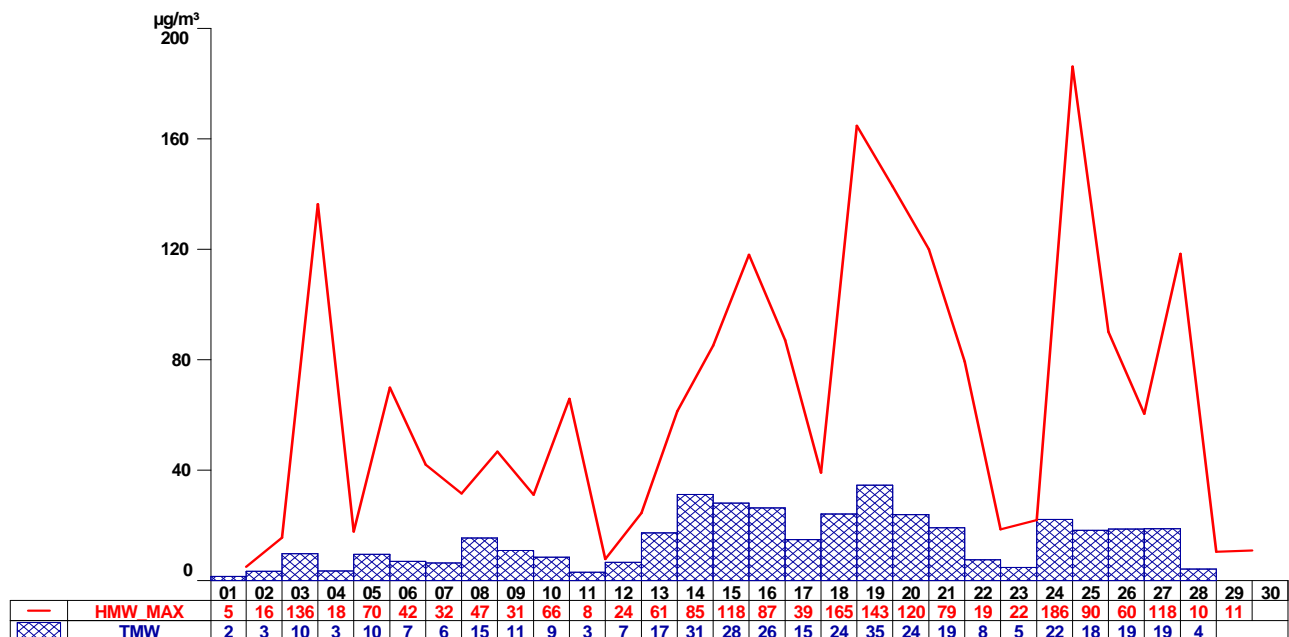
#### Eisenstadt O<sub>3</sub>



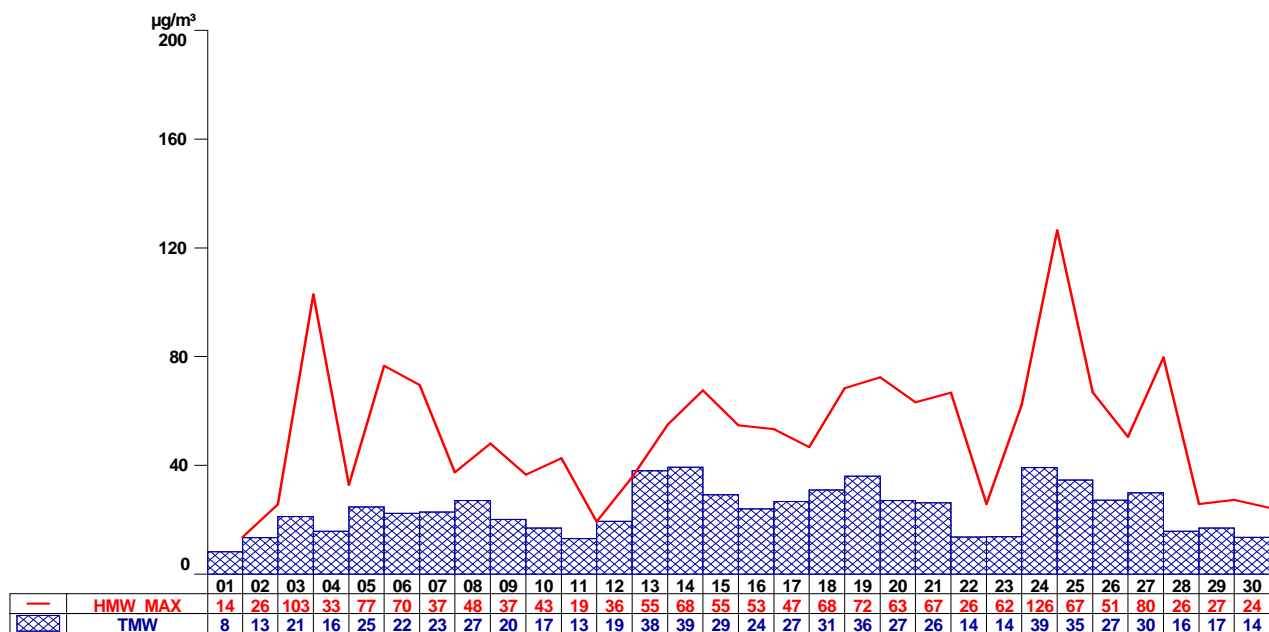
#### Eisenstadt SO<sub>2</sub>



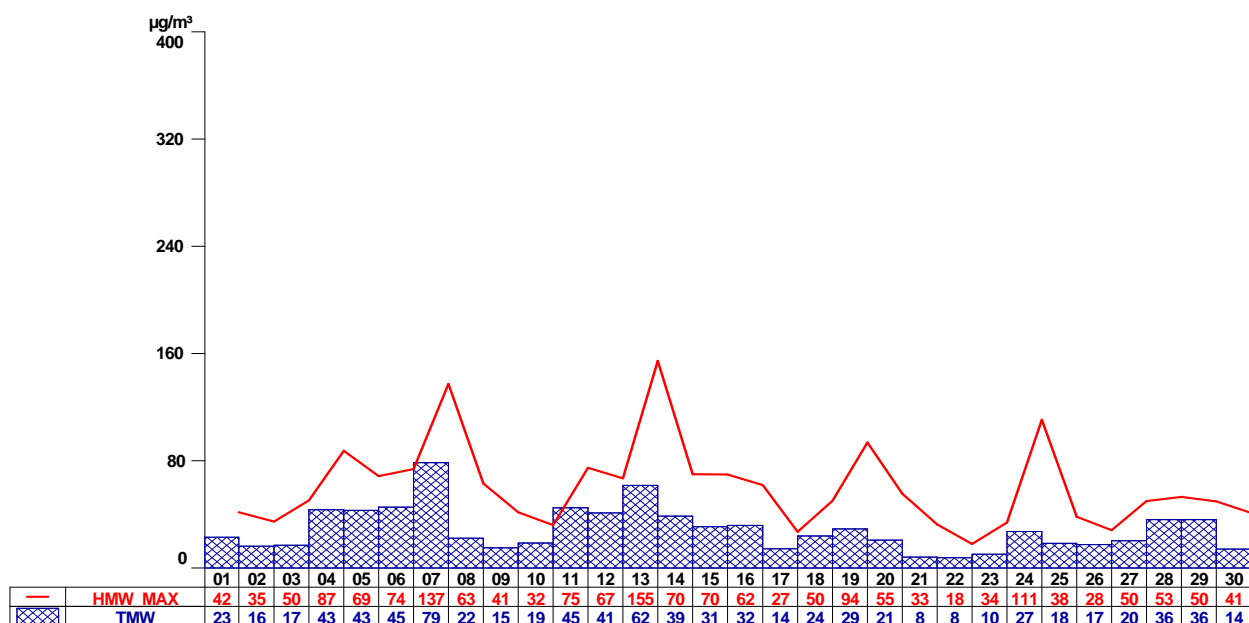
### Eisenstadt NO



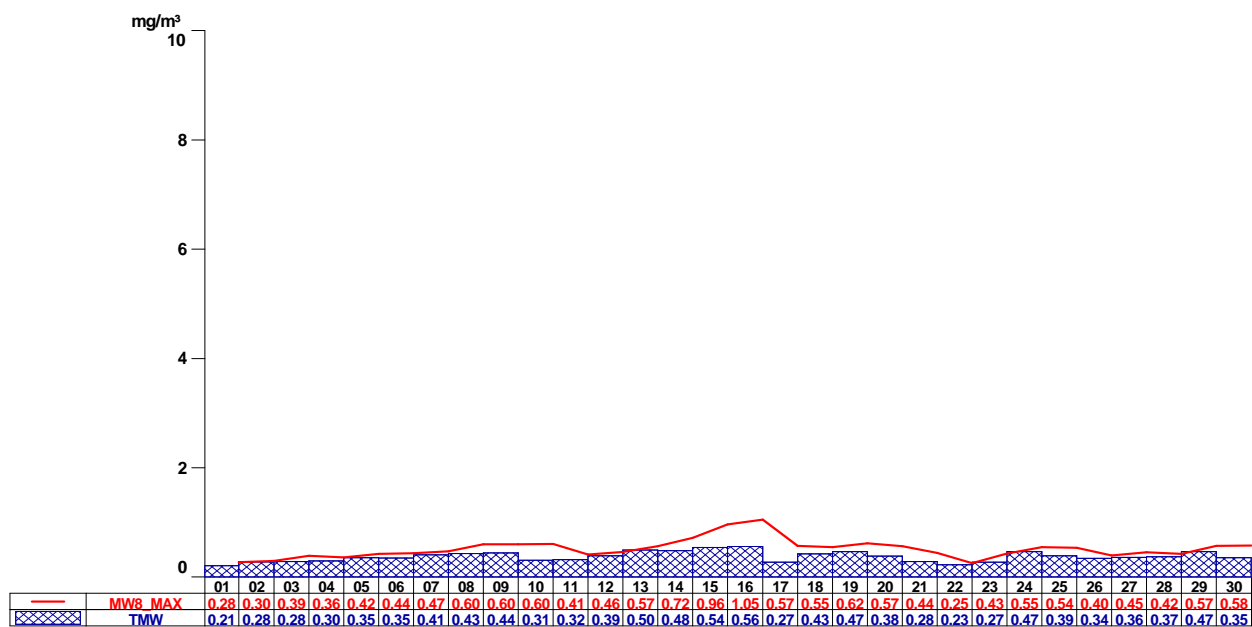
### Eisenstadt NO<sub>2</sub>



### Eisenstadt Staub (PM<sub>10</sub>)

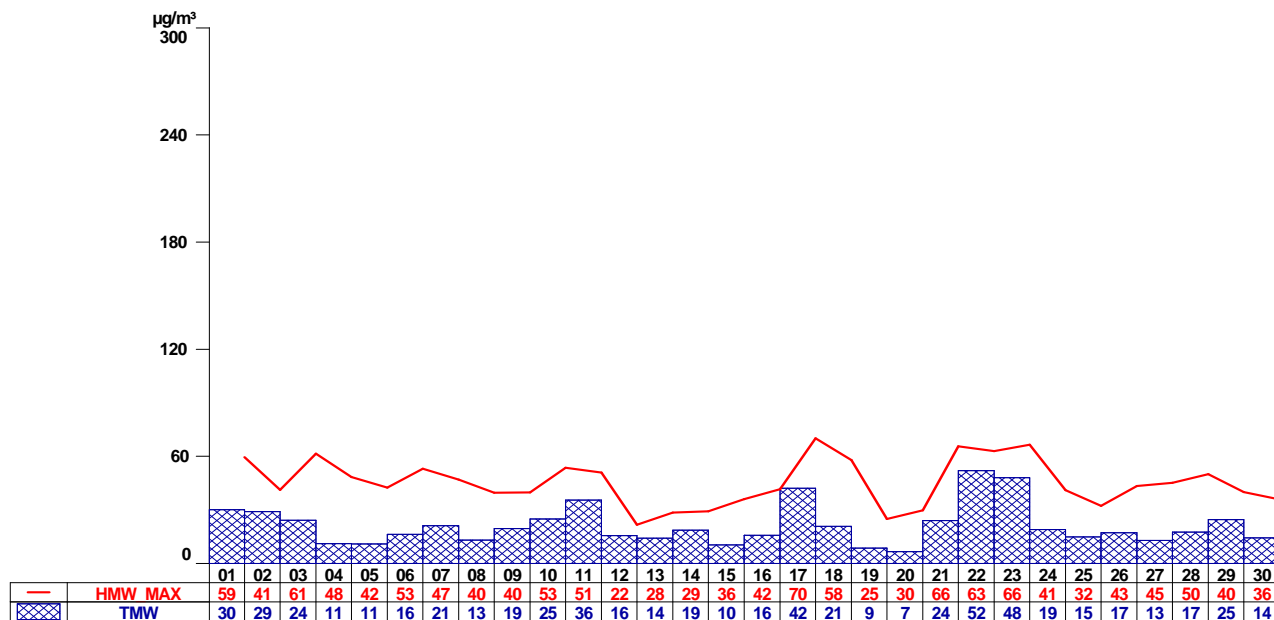


### Eisenstadt CO

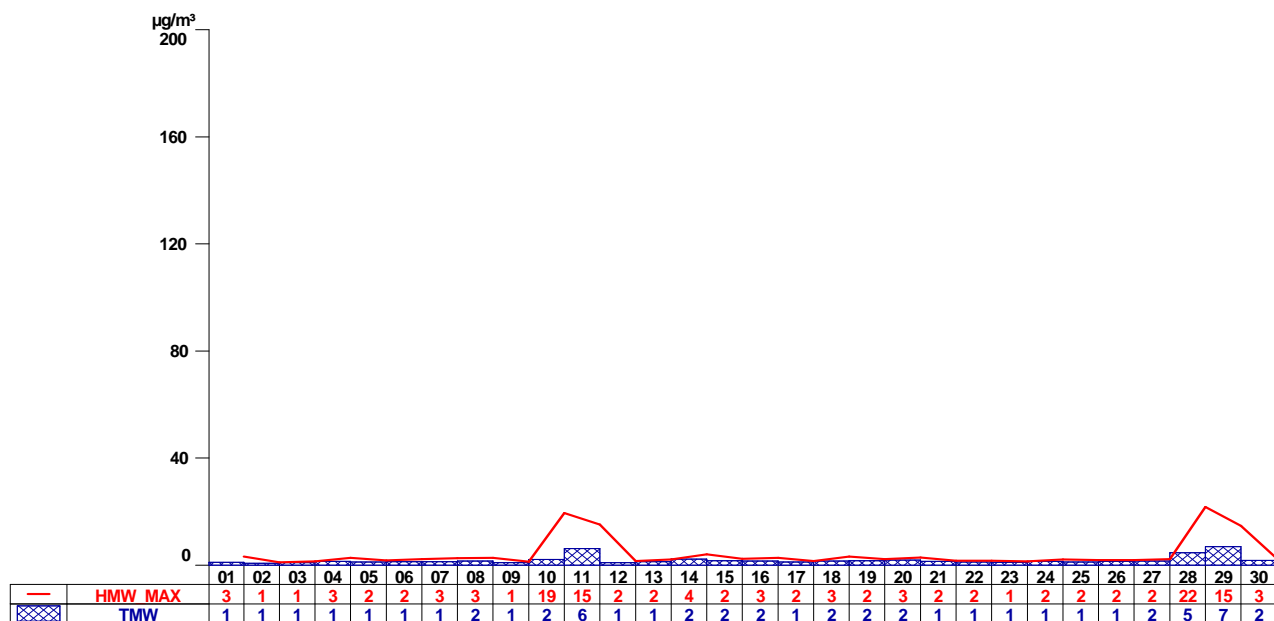


8.2 Oberschützen

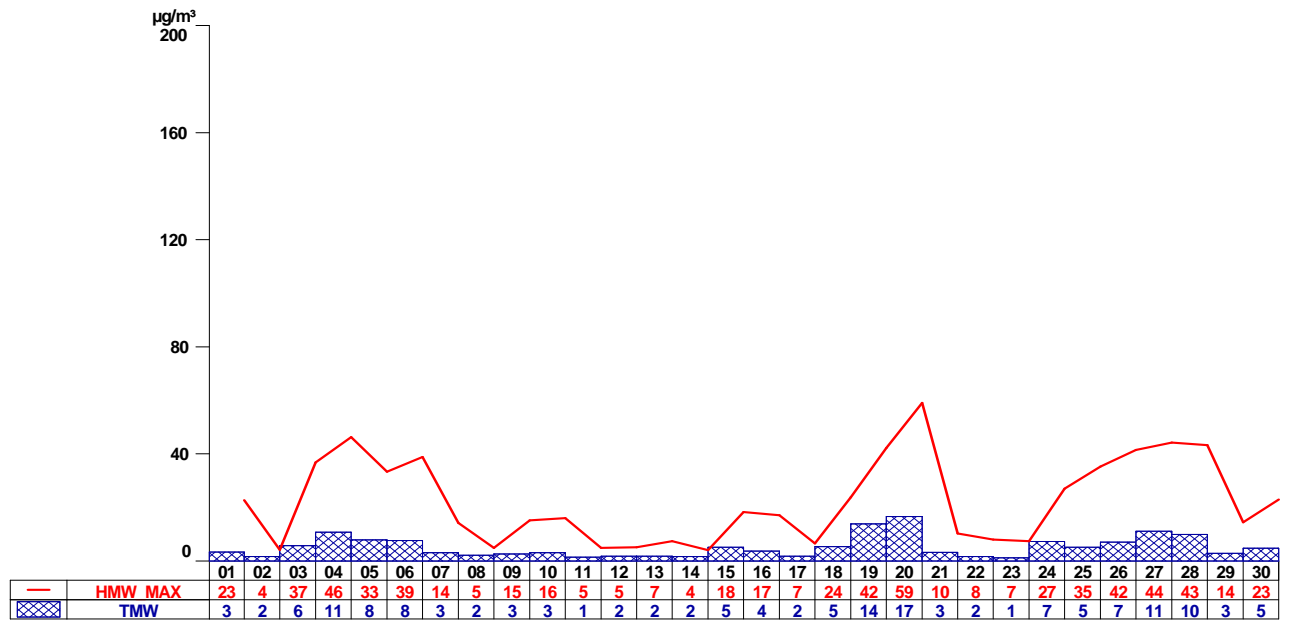
Oberschützen O<sub>3</sub>



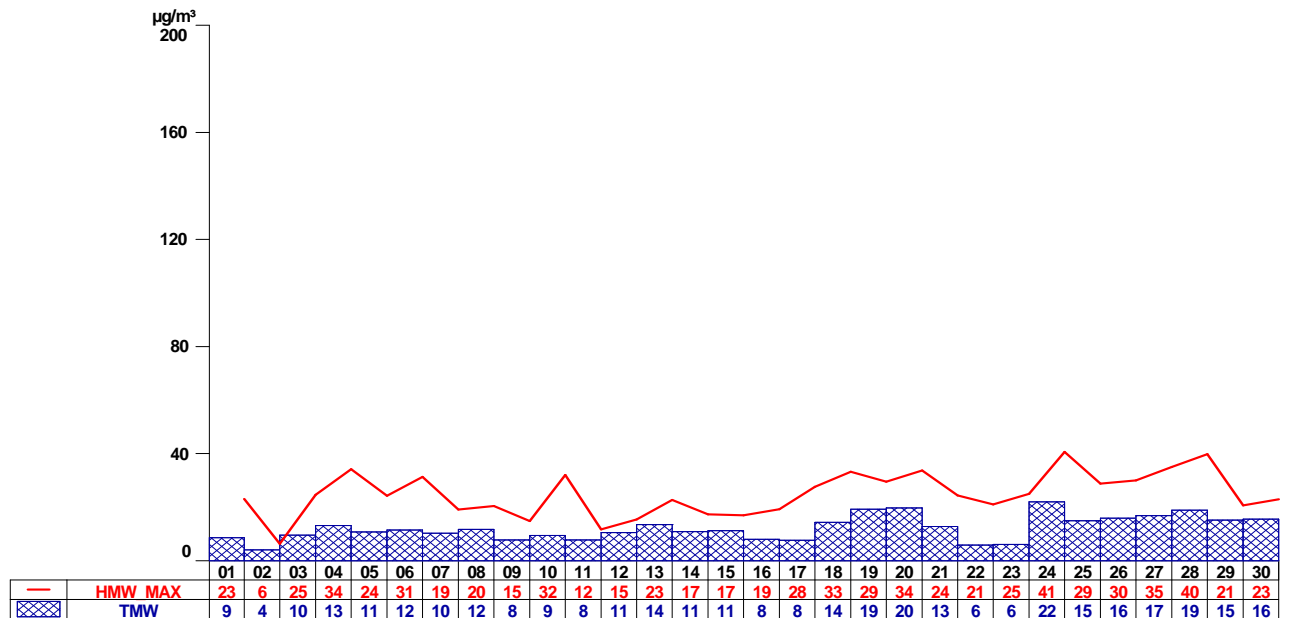
Oberschützen SO<sub>2</sub>



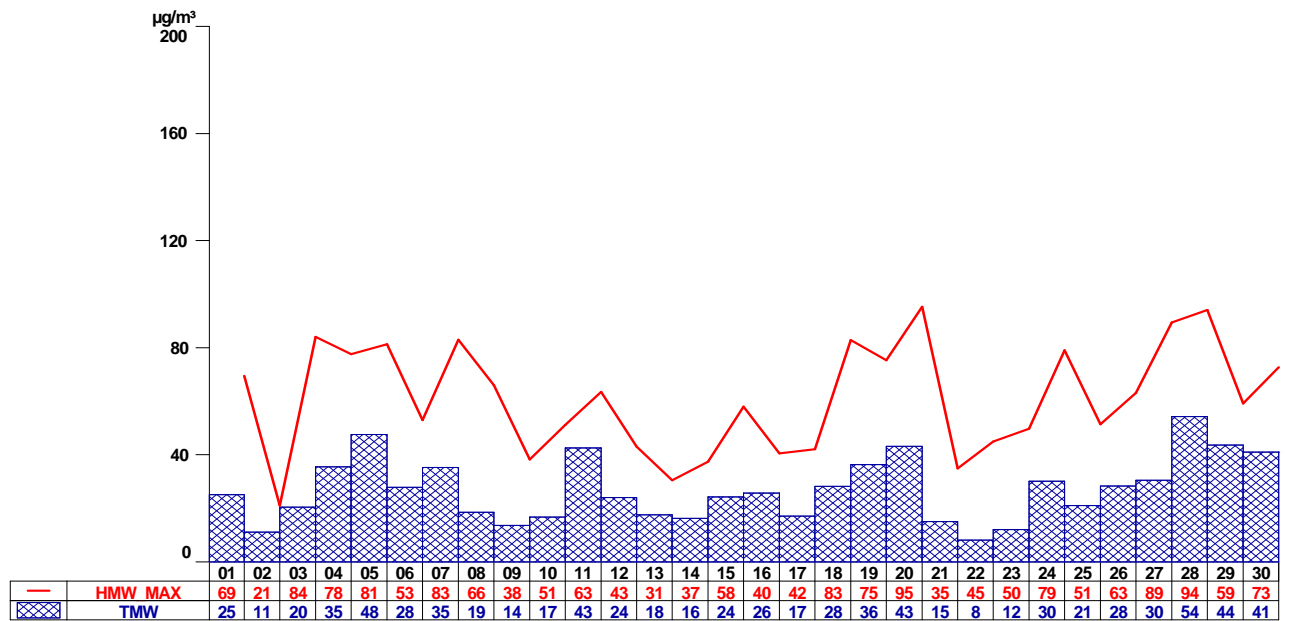
### Oberschützen NO



### Oberschützen NO<sub>2</sub>



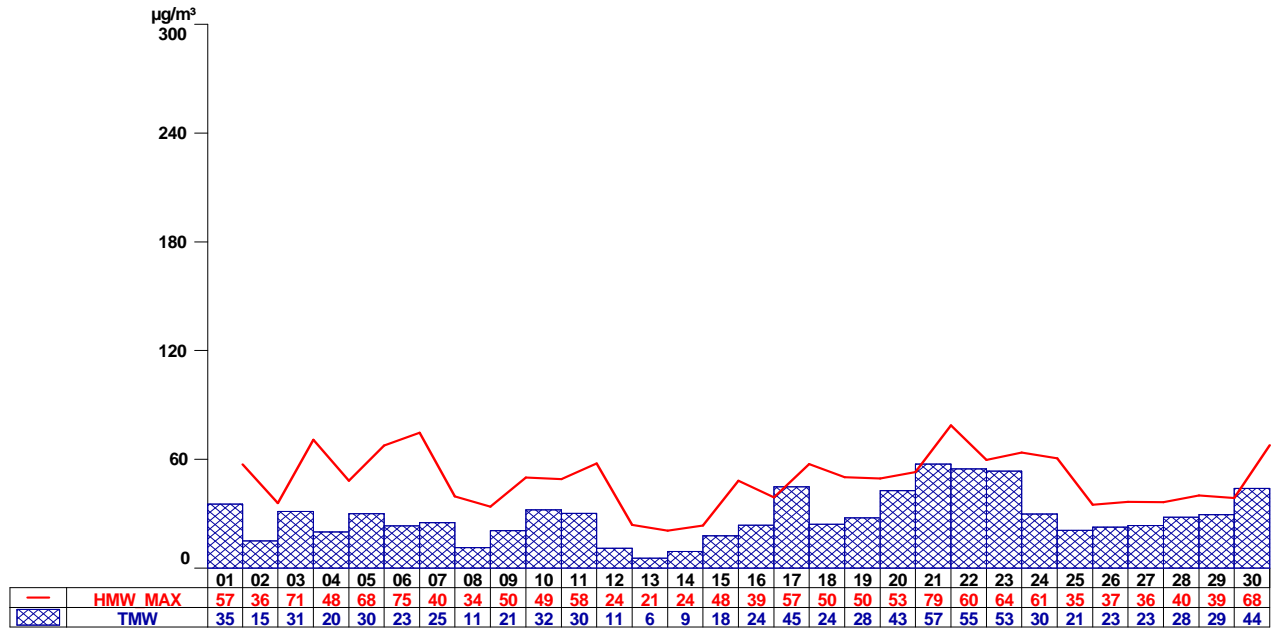
### Oberschützen Staub (PM<sub>10</sub>)



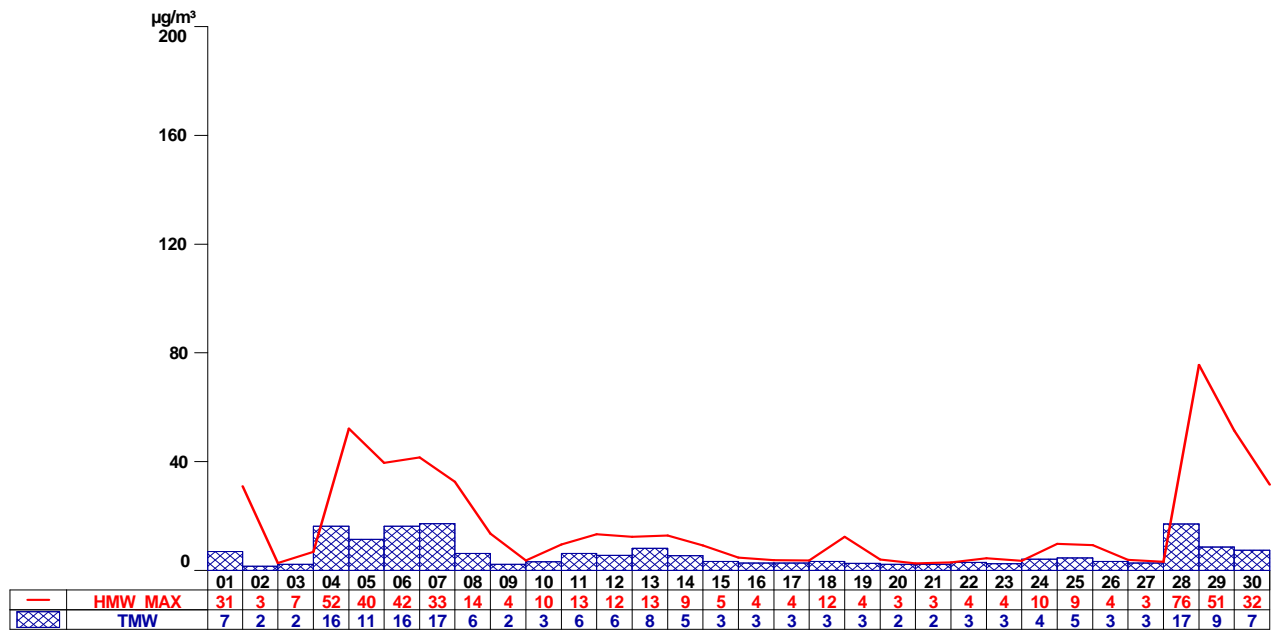


8.3 Kittsee

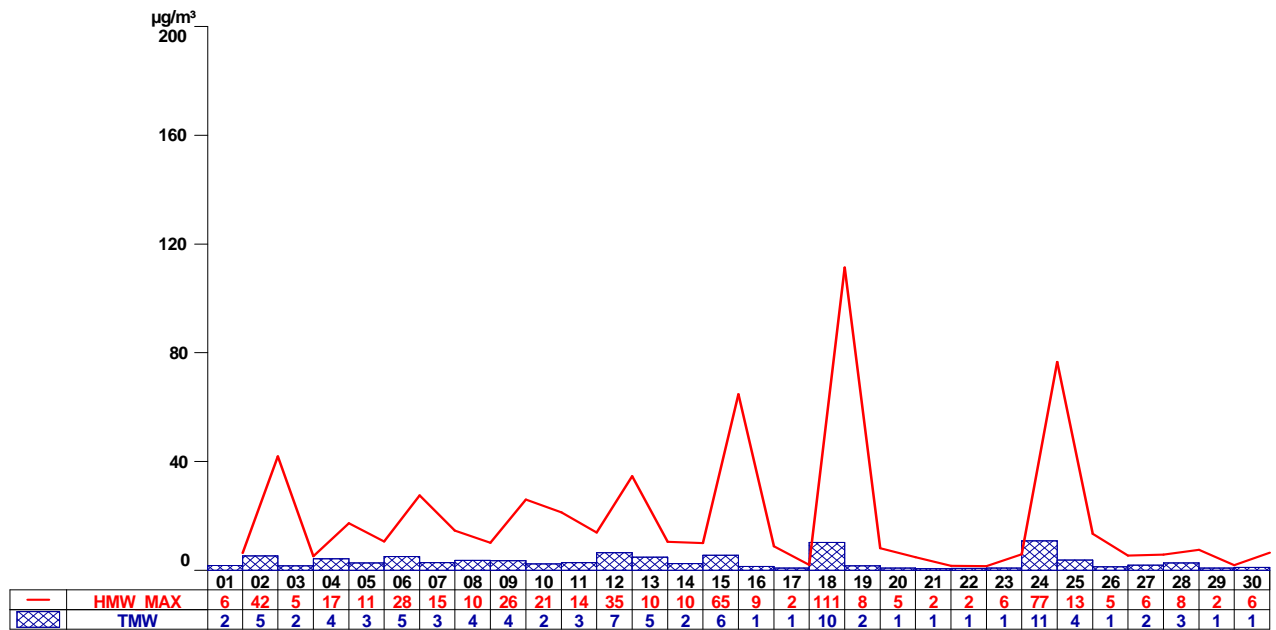
Kittsee O<sub>3</sub>



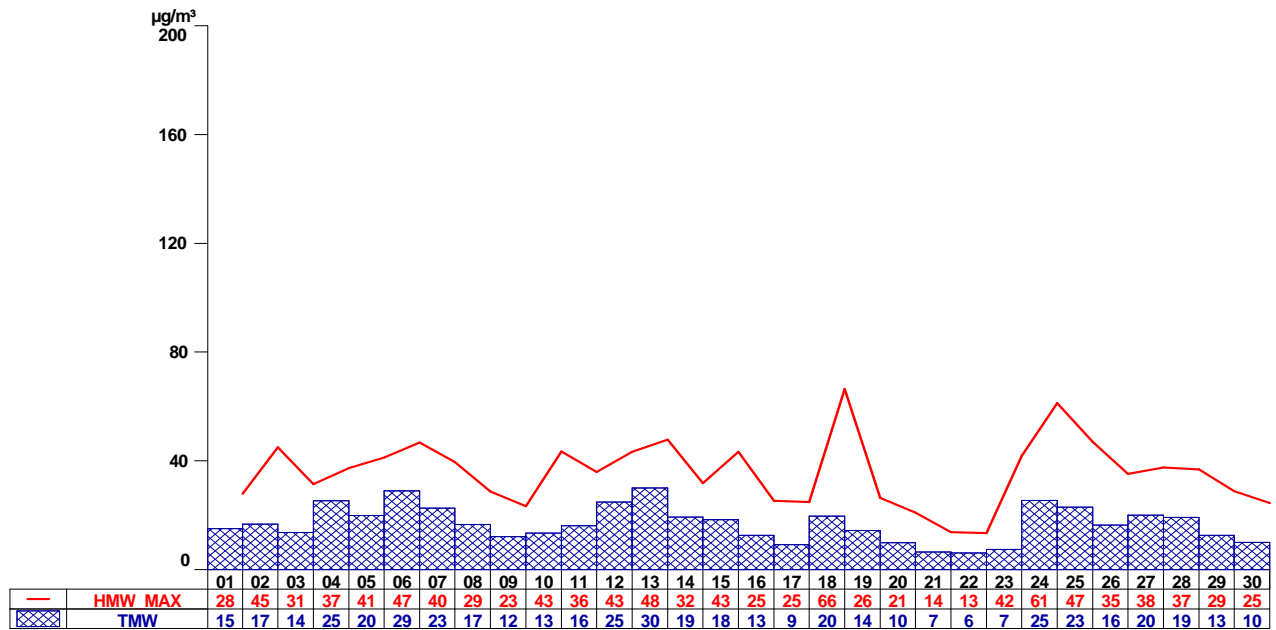
Kittsee SO<sub>2</sub>



### Kittsee NO



### Kittsee NO<sub>2</sub>



### Kittsee Staub (PM<sub>10</sub>)

