



# LUFTGÜTE BURGENLAND

## **Messbericht Neudörfli** *29.10.2008 – 8.9.2009*



# Inhaltsverzeichnis

<b>Inhaltsverzeichnis</b>	<b>2</b>
<b>Messziel</b>	<b>3</b>
<b>Untersuchungsgebiet</b>	<b>3</b>
<b>Messauftrag</b>	<b>3</b>
Zeitraum der Messung	3
Gemessene Komponenten	3
<b>Messstellenbeschreibung</b>	<b>4</b>
Lage	4
Lageplan	4
Fotos von der Umgebung	6
<b>Abkürzungen</b>	<b>8</b>
Luftschadstoffe	8
Einheiten	8
<b>Umrechnungsfaktoren</b>	<b>8</b>
<b>Mittelwerte</b>	<b>9</b>
<b>Ausstattung der Messstelle</b>	<b>9</b>
Angaben zu den Messgeräten	9
Nachweisgrenze	9
Messprinzipien	9
<b>Grenzwerte</b>	<b>10</b>
<b>Messergebnisse</b>	<b>11</b>
Messwerte	13
<b>Grafische Darstellung der Messwerte</b>	<b>18</b>
Schwefeldioxid SO <sub>2</sub>	18
Stickstoffmonoxid NO	19
Stickstoffdioxid NO <sub>2</sub>	20
Kohlenmonoxid CO	22
Ozon O <sub>3</sub>	23
Feinstaub PM <sub>10</sub>	25
Relative Luftfeuchte rF	26
Temperatur T	27
Windgeschwindigkeit	29
Windrichtung	30
Globalstrahlung	31
<b>Messdurchführung</b>	<b>33</b>

## ***Messziel***

- Bestimmung der Vorbelastung
- Überwachung von auf den Menschen bezogenen Immissionsgrenzwerten
- Überwachung von objektbezogenen Immissionsgrenzwerten
- Überwachung von vegetationsbezogenen Immissionsgrenzwerten

## ***Untersuchungsgebiet***

Die Marktgemeinde Neudörfel gehört mit rund 4.000 Einwohnern zum Bezirk Mattersburg. Neudörfel besitzt eine Fläche von ca. 9 Quadratkilometern und liegt auf 273 Meter. Der an der Leitha gelegene Ort wird einerseits von der Aulandschaft entlang der Leitha begrenzt, andererseits vom Zillingsdorfer Wald und dem Rosaliengebirge.

## ***Messauftrag***

Aufgrund eines Ansuchens der Gemeinde Neudörfel beim Amt der Burgenländischen Landesregierung Abteilung 5 – Natur- und Umweltschutz, wurde die Immissionsmessung von der Luftgüte Burgenland durchgeführt.

## ***Zeitraum der Messung***

Die Messung mittels mobiler Messeinrichtung wurde in 2 Messperioden durchgeführt.

Messperiode1: 29.10.2008 bis 21.1.2009

Messperiode2: 30.6.2009 bis 8.9.2009

## ***Gemessene Komponenten***

Feinstaub-PM10  
Ozon O<sub>3</sub>  
Stickoxide NO/NO<sub>2</sub>/NO<sub>x</sub>  
Schwefeldioxid SO<sub>2</sub>  
Kohlenmonoxid CO  
Windrichtung Wr  
Windgeschwindigkeit Wg  
Lufttemperatur Temp  
Luftfeuchte rF  
Globalstrahlung Strb

# Messstellenbeschreibung

## Lage

Adresse: Zollikofenplatz  
7201 Neudörfli

Seehöhe (m): 267

Koordinaten (WGS84)

Geographische Länge: 16.29288°

Geographische Breite: 47.79935°

## Lageplan

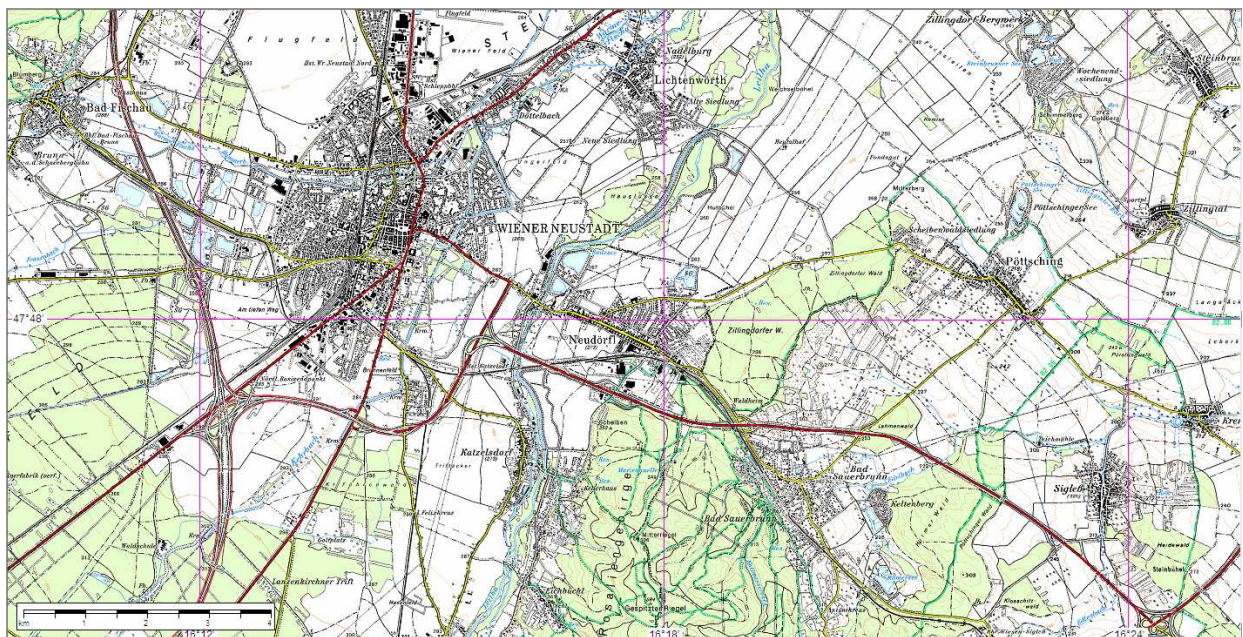
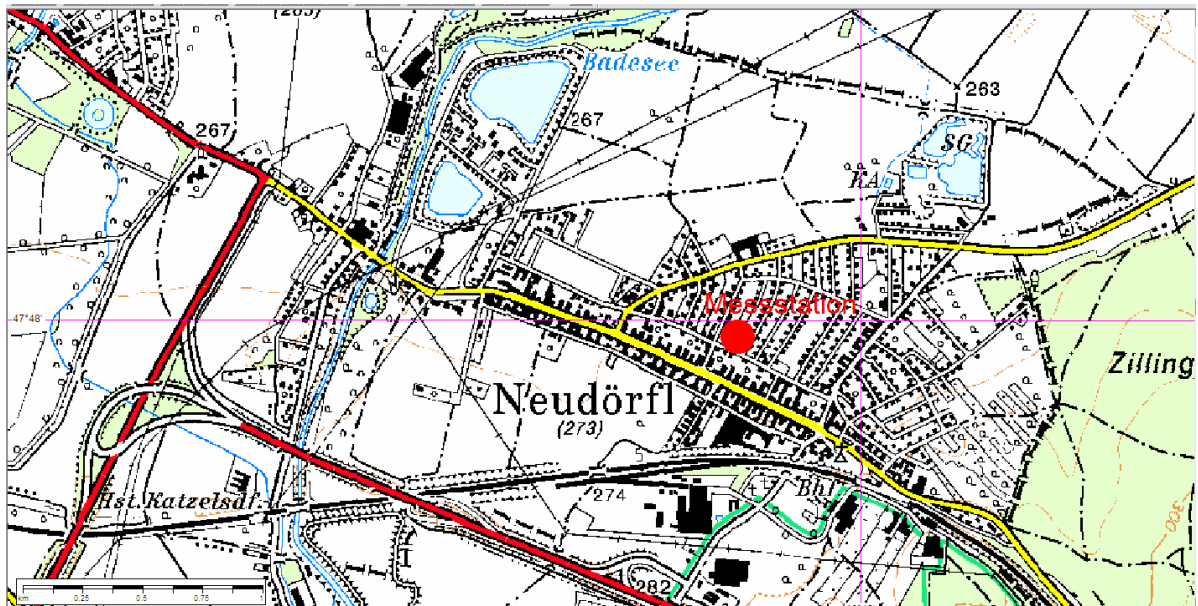


Abbildung 1 Neudörfli Umkreis 5km





**Abbildung 2** Lageplan Messstation

**Fotos von der Umgebung**



**Abbildung 3 Messstandort Richtung Norden**



**Abbildung 4 Messstandort Richtung Osten**



**Abbildung 5 Messstandort Richtung Süden**



**Abbildung 6 Messstandort Richtung Westen**

# Abkürzungen

## Luftschadstoffe

SO <sub>2</sub>	Schwefeldioxid
PM <sub>10</sub>	Feinstaub (Particular Matter) < 10 µm
NO	Stickstoffmonoxid
NO <sub>2</sub>	Stickstoffdioxid
CO	Kohlenstoffmonoxid
O <sub>3</sub>	Ozon

## Einheiten

mg/m <sup>3</sup>	Milligramm pro Kubikmeter
µg/m <sup>3</sup>	Mikrogramm pro Kubikmeter
ppm	parts per million
ppb	parts per billion
1 mg/m <sup>3</sup> = 1000 µg/m <sup>3</sup>	
1 ppm = 1000 ppb	

## Umrechnungsfaktoren

zwischen Mischungsverhältnis, angegeben in ppb, und Konzentration in µg/m<sup>3</sup> bei 1013 hPa und 20°C (Normbedingungen)

SO <sub>2</sub>	1 ppb = 2,6647 µg/m <sup>3</sup>	1 µg/m <sup>3</sup> = 0,37528 ppb
NO	1 ppb = 1,2471 µg/m <sup>3</sup>	1 µg/m <sup>3</sup> = 0,80186 ppb
NO <sub>2</sub>	1 ppb = 1,9123 µg/m <sup>3</sup>	1 µg/m <sup>3</sup> = 0,52293 ppb
CO	1 ppb = 1,1640 µg/m <sup>3</sup>	1 µg/m <sup>3</sup> = 0,85911 ppb
O <sub>3</sub>	1 ppb = 1,9954 µg/m <sup>3</sup>	1 µg/m <sup>3</sup> = 0,50115 ppb



## Mittelwerte

Die entsprechende Zeitangabe bezieht sich stets auf das Ende des jeweiligen Mittelungszeitraumes. Alle Zeitangaben erfolgen in Mitteleuropäischer Zeit (MEZ).

	Definition	Mindestzahl der HMW, um einen gültigen Mittelwert zu bilden (gemäß ÖNORM M5866, Nov. 1990)
HMW	Halbstundenmittelwert (48 Werte pro Tag zu jeder halben Stunde)	
MW1	Einstundenmittelwert mit stündlicher Fortschreitung (24 Werte pro Tag zu jeder vollen Stunde)	2
MW3	gleitender Dreistundenmittelwert (48 Werte pro Tag zu jeder halben Stunde)	4
MW8	gleitender Achtstundenmittelwert (48 Werte pro Tag zu jeder halben Stunde)	12
MW_8	nicht gleitender Achtstundenmittelwert (4 Werte pro Tag: 0 - 8 Uhr, 8 - 16 Uhr, 12 – 20 Uhr, 16 – 24 Uhr)	12
TMW	Tagesmittelwert	40
MMW	Monatsmittelwert	22 gültige TMW, wobei aber alle gültigen HMW zur Bildung des MMW verwendet werden

## Ausstattung der Messstelle

O <sub>3</sub>	SO <sub>2</sub>	PM <sub>10</sub>	NO <sub>x</sub>	CO	Meteo.
TEI 49C	APSA-360	FH62IR	APNA-360E	APMA-360	Windrichtung Windgeschwindigkeit Lufttemperatur Luftfeuchte Globalstrahlung

## Angaben zu den Messgeräten

	Nachweisgrenze	Messprinzipien
SO <sub>2</sub>		
APSA-360	2 µg/m <sup>3</sup>	UV-Fluoreszenz

<b>PM10</b>		
FH 62IR	3 µg/m <sup>3</sup>	Radiometrisch (Beta-Strahlen-Absorption)
<b>NO+NO<sub>2</sub>+NO<sub>x</sub></b>		
APNA-360E	NO: 0,4 µg/m <sup>3</sup>	Chemilumineszenz. NO <sub>2</sub> wird als Differenz von NO <sub>x</sub> und NO bestimmt.
	NO <sub>2</sub> : 1,7 µg/m <sup>3</sup>	
<b>CO</b>		
APMA-360	0,058 mg/m <sup>3</sup>	Infrarot-Absorption
<b>O<sub>3</sub></b>		
THERMO49C	2 µg/m <sup>3</sup>	Ultraviolett-Absorption

## Grenzwerte

Folgende Grenzwerte und Zielwert (NO<sub>2</sub> TMW) liegen in µg/m<sup>3</sup> bzw. mg/m<sup>3</sup> bei CO vor:

Luftschadstoffe	HMW	MW8	TMW	MW1
Schwefeldioxid SO <sub>2</sub>	200 *)		120	
Kohlenmonoxid CO		10		
Stickstoffdioxid NO <sub>2</sub>	200		80	
Feinstaub PM <sub>10</sub>			50 **)	
Ozon O <sub>3</sub>		120		180

\*) Drei Halbstundenmittelwerte pro Tag, jedoch maximal 48 Halbstundenmittelwerte pro Kalenderjahr bis zu einer Konzentration von 350 µg/m<sup>3</sup> gelten nicht als Überschreitung.

\*\*\*) Pro Kalenderjahr ist die folgende Zahl von Überschreitungen zulässig: von 2005 bis 2009: 30; ab 2010: 25.

## Messergebnisse

Das Messergebnis umfasst sämtliche Messdaten, die im Zeitraum der Messung in Neudörfel im Zeitraum 29.10.2008 bis 21.1.2009 und 30.6.2009 bis 8.9.2009 aufgezeichnet wurden. Um die Datenmenge zu reduzieren werden in den Tabellen nur Maximal- oder Tageswerte ausgegeben. In den anschließenden Grafiken sind alle Messwerte laut dem entsprechenden Grenzwerttypen dargestellt.

### Details zu den einzelnen Komponenten:

O<sub>3</sub>: Die Grenzwerte als Einstundenmittelwert von 180 µg/m<sup>3</sup> (Ozoninformationsschwelle) und 240 µg/m<sup>3</sup> (Ozonalarmschwelle) wurden während der gesamten Messperiode in Neudörfel nicht überschritten. Der Maximalwert lag am 30.7.2009 um 15:00 Uhr bei 135,1 µg/m<sup>3</sup>. Im Vergleich dazu wurde im Burgenland der höchste Messwert mit 158,8 µg/m<sup>3</sup> am 17.08.2009 13:00 in Kittsee aufgezeichnet.

NO/NO<sub>x</sub>/NO<sub>2</sub>: Die Messwerte von Stickstoffdioxid (NO<sub>2</sub>) lagen alle unter den Grenzwert von 200 µg/m<sup>3</sup>. Ein Anstieg der Immissionen machte sich in den Wintermonaten bemerkbar. Ein ähnlicher Verlauf der Messwerte in den Wintermonaten wurde auch in Eisenstadt (TMW=55,9 µg/m<sup>3</sup>), Kittsee (TMW=46,6 µg/m<sup>3</sup>), und Oberschützen (TMW=33,5 µg/m<sup>3</sup>) aufgezeichnet. Der höchste Messwert als Halbstundenmittelwert für NO<sub>2</sub> wurde am 15.1.2009 um 17 Uhr mit 82,6 µg/m<sup>3</sup> gemessen. Der höchste Tagesmittelwert für NO<sub>2</sub> wurde am 16.1.2009 mit 53,2 µg/m<sup>3</sup> aufgezeichnet.

SO<sub>2</sub>: Der Grenzwert für Schwefeldioxid (200 µg/m<sup>3</sup>) wurde in der gesamten Messperiode nie überschritten. Die höchsten Messwerte betragen 21,3 µg/m<sup>3</sup> am 28.11.2008 um 14 Uhr als Halbstundenmittelwert und 12,3 µg/m<sup>3</sup> am 15.1.2009 als Tagesmittelwert. Die Höchstwerte an den restlichen Messstellen im Burgenland als Halbstundenmittelwert lagen in Eisenstadt bei 29,8 µg/m<sup>3</sup>, in Kittsee 134 µg/m<sup>3</sup> und in Oberschützen bei 21,8 µg/m<sup>3</sup>. Es wurde wiederum, wie bei NO<sub>2</sub>, ein leichter Anstieg der Immissionen in den Wintermonaten registriert. In der wärmeren Jahreszeit befanden sich die Messwerte für SO<sub>2</sub> nahe der Nachweisgrenze.

PM<sub>10</sub>: In der gesamten Messperiode wurde der PM<sub>10</sub>-Grenzwert (50 µg/m<sup>3</sup> als TMW) insgesamt 20 Mal überschritten, wobei die Überschreitungen alle in den Monaten von November bis Jänner registriert wurden. Der höchste Tagesmittelwert wurde am 15.1.2009 mit 145 µg/m<sup>3</sup> aufgezeichnet. An den restlichen Messstationen im Burgenland wurde im selben Zeitraum der Grenzwert 17 mal in Kittsee, 14 mal in Eisenstadt und 13 mal in Oberschützen überschritten.

CO: Der maximale Achtstundenmittelwert (MW8) lag am 16.1.2009 bei  $1,5 \text{ mg/m}^3$  und unterschritt damit bei weitem den Grenzwert von  $10 \text{ mg/m}^3$ . Der höchste Messwert für CO in Eisenstadt lag bei  $1,3 \text{ mg/m}^3$ .



## Messwerte

Datum-Zeit: 27.10.08-00:30 - 24.01.09-00:00 MEZ											
Komponente:	O3	NO	NO2	SO2	PM10	CO	TEMP	RF	WG	WR	STRG
Einheit:	µg/m³	µg/m³	µg/m³	µg/m³	µg/m³	mg/m³	Grad C	%	m/s	Grad	W/m²
Messwerttyp:	MW_01_MAX	HMW_MAX	HMW_MAX	HMW_MAX	TMW	MW8_MAX	HMW_MAX	HMW_MAX	TMW	TMW	HMW_MAX
30.OKT.2008	70.23	61.26	49.64	2.16	17.39	0.40	16.07	90.11	1.99	183.30	399.50
31.OKT.2008	78.22	39.27	69.33	6.15	27.73	0.54	17.50	98.00	1.98	160.86	257.00
01.NOV.2008	42.43	4.28	25.26	1.31	17.30	0.60	13.49	99.47	1.15	162.13	139.14
02.NOV.2008	68.16	103.39	36.24	2.99	16.70	0.44	19.50	98.01	1.66	169.30	501.19
03.NOV.2008	63.02	14.69	50.12	5.56	54.72	0.41	21.48	92.66	1.55	159.35	374.45
04.NOV.2008	65.73	14.87	32.98	4.02	40.03	0.42	20.30	98.15	2.54	139.81	401.24
05.NOV.2008	67.58	96.14	77.00	2.70	36.27	0.37	20.12	99.49	1.71	133.00	399.05
06.NOV.2008	33.00	13.99	29.82	2.47	89.74	0.51	14.41	98.88	1.79	96.37	169.93
07.NOV.2008	24.69	23.90	32.35	2.89	21.93	0.63	11.04	99.42	0.95	93.73	72.31
08.NOV.2008	14.70	15.41	29.35	1.08	18.00	0.63	8.64	99.44	0.87	225.39	140.48
09.NOV.2008	58.63	34.07	29.80	1.33	19.78	0.55	14.04	99.48	1.22	188.21	379.76
10.NOV.2008	61.74	17.59	31.86	3.35	30.94	0.57	11.62	97.23	1.64	126.85	424.57
11.NOV.2008	24.70	5.63	22.96	1.50	54.13	0.59	7.57	99.43	0.89	103.05	145.46
12.NOV.2008	17.77	21.30	36.37	1.98	33.73	0.44	7.99	98.35	0.54	136.44	110.23
13.NOV.2008	25.84	31.46	40.68	5.05	23.58	0.68	9.03	98.16	0.66	214.05	----
14.NOV.2008	56.28	40.83	43.51	2.30	26.89	0.80	11.61	96.98	0.87	169.45	----
15.NOV.2008	38.70	24.90	34.55	2.62	28.37	0.81	11.09	97.78	1.28	185.89	----
16.NOV.2008	62.93	7.13	41.15	1.39	14.80	0.63	9.09	90.32	2.29	307.86	189.08
17.NOV.2008	48.61	99.01	53.79	2.92	26.35	0.72	7.25	91.05	0.90	164.11	366.96
18.NOV.2008	48.10	62.54	43.36	3.24	19.48	0.72	9.17	86.18	1.91	248.94	291.48
19.NOV.2008	66.92	21.48	46.76	1.68	7.10	0.38	13.56	75.58	2.59	228.62	233.04
20.NOV.2008	68.71	10.17	35.99	1.18	4.26	0.26	11.45	93.27	3.54	240.14	76.73
21.NOV.2008	63.03	10.57	24.27	1.24	8.01	0.28	1.73	95.01	3.28	267.42	267.28
22.NOV.2008	68.40	6.60	34.07	1.39	7.47	0.35	2.05	91.43	3.92	241.75	272.29
23.NOV.2008	61.84	42.82	66.95	2.53	18.92	0.59	5.27	97.39	1.69	177.92	175.48
24.NOV.2008	46.90	38.47	44.47	2.94	23.40	0.58	4.53	99.35	1.19	258.97	328.13
25.NOV.2008	45.81	6.89	32.85	2.95	12.72	0.39	4.84	88.99	2.32	289.78	363.65
26.NOV.2008	48.47	47.88	52.03	2.34	21.90	0.73	7.59	78.19	1.16	167.15	326.14

27.NOV.2008	48.66	6.97	24.09	21.28	35.09	0.69	2.53	83.87	2.39	98.37	194.98
28.NOV.2008	39.50	28.18	37.11	12.23	46.87	0.84	5.38	96.49	1.51	132.77	267.50
29.NOV.2008	69.74	18.14	36.21	2.62	----	0.91	11.10	96.50	3.34	158.87	253.44
30.NOV.2008	66.30	25.27	50.60	2.00	15.21	0.37	10.04	96.75	2.81	156.55	285.55
01.DEZ.2008	42.00	86.52	56.77	3.13	29.60	0.90	8.01	92.11	0.74	152.86	244.98
02.DEZ.2008	40.33	51.28	42.75	2.01	20.14	0.89	6.37	97.16	0.89	165.12	271.89
03.DEZ.2008	53.38	61.82	41.75	4.55	25.63	0.94	3.90	98.64	0.98	147.13	77.44
04.DEZ.2008	50.77	52.95	52.28	4.34	27.62	0.61	9.25	96.81	1.17	190.45	188.91
05.DEZ.2008	40.88	25.77	46.65	3.02	18.33	0.77	8.89	98.42	1.11	210.32	263.75
06.DEZ.2008	38.26	2.79	14.74	2.33	8.08	0.75	5.93	86.83	2.27	282.33	194.42
07.DEZ.2008	55.01	16.14	39.85	2.88	16.21	0.58	5.61	87.69	1.91	280.52	245.10
08.DEZ.2008	26.91	75.66	48.86	3.14	35.94	1.04	4.04	94.95	1.34	175.69	314.89
09.DEZ.2008	46.14	33.77	42.27	5.83	44.83	1.04	6.07	98.11	1.07	109.04	170.16
10.DEZ.2008	30.85	8.89	33.69	5.83	36.88	0.57	3.69	96.43	1.85	76.31	65.18
11.DEZ.2008	18.30	34.61	33.86	4.12	22.41	0.73	2.85	98.05	1.00	168.34	39.90
12.DEZ.2008	41.96	44.97	30.57	6.08	20.03	0.77	5.08	98.28	1.45	181.59	121.68
13.DEZ.2008	30.76	3.49	13.65	3.52	16.48	0.49	5.22	93.64	2.01	117.97	162.56
14.DEZ.2008	25.45	8.27	21.53	8.39	23.34	0.45	4.76	96.70	1.94	104.91	54.41
15.DEZ.2008	22.63	5.60	19.85	7.18	15.63	0.48	7.75	94.03	2.86	103.26	179.11
16.DEZ.2008	15.01	10.29	35.29	4.04	23.13	0.51	5.69	98.62	2.10	108.01	88.45
17.DEZ.2008	5.42	23.43	40.62	3.06	5.56	0.51	4.65	92.96	2.96	289.40	32.87
18.DEZ.2008	57.43	19.61	42.46	3.69	4.76	0.44	6.10	77.05	4.36	272.81	97.76
19.DEZ.2008	62.59	7.11	24.47	1.80	6.36	0.31	6.85	83.27	3.79	270.45	85.47
20.DEZ.2008	72.87	3.53	25.91	3.26	14.05	0.43	7.96	92.39	2.69	278.09	254.03
21.DEZ.2008	64.61	2.12	14.14	1.52	----	0.43	10.41	92.76	3.97	270.93	253.51
22.DEZ.2008	64.20	1.58	7.42	1.59	10.07	0.23	8.17	83.63	5.48	319.18	316.01
23.DEZ.2008	59.19	3.09	16.90	3.41	9.98	0.26	7.65	80.28	2.29	291.79	126.54
24.DEZ.2008	57.35	1.57	14.15	11.39	18.57	0.33	5.03	89.41	2.69	177.83	105.91
25.DEZ.2008	33.70	2.34	14.94	7.55	22.99	0.40	-1.14	82.70	1.66	321.70	45.92
26.DEZ.2008	39.04	5.65	29.48	11.95	37.83	0.49	-0.46	83.82	0.83	232.89	138.43
27.DEZ.2008	42.40	12.33	40.02	10.37	57.25	0.74	-2.25	92.99	0.77	141.78	304.94
28.DEZ.2008	63.99	15.60	31.90	3.01	57.86	0.74	-0.16	93.74	1.38	123.22	247.31
29.DEZ.2008	51.01	7.24	27.25	1.79	39.37	0.55	-0.55	91.16	2.28	111.32	355.59
30.DEZ.2008	36.83	47.42	35.75	2.35	70.02	0.86	-1.54	91.09	1.00	186.23	333.42
31.DEZ.2008	25.99	16.53	37.59	5.09	95.84	0.99	-2.12	90.68	1.24	148.64	170.07
01.JAN.2009	40.76	15.06	35.89	4.68	58.05	0.74	-2.04	88.20	1.19	190.32	62.06
02.JAN.2009	51.96	18.95	51.72	10.14	40.33	0.88	-1.41	91.28	0.91	140.14	337.86

03.JAN.2009	60.70	32.73	49.81	3.92	37.60	0.90	2.28	88.56	1.25	176.01	155.48
04.JAN.2009	29.03	24.02	45.97	4.25	54.27	1.00	-0.16	84.02	0.94	158.43	167.21
05.JAN.2009	53.28	5.11	33.60	5.59	72.65	0.98	-2.74	94.60	1.67	96.92	139.22
06.JAN.2009	49.08	46.16	49.87	4.73	57.66	0.92	-3.69	90.61	0.92	198.29	95.89
07.JAN.2009	56.28	50.61	63.19	10.70	36.54	1.06	-1.65	86.83	1.28	209.10	318.04
08.JAN.2009	43.01	118.28	65.27	4.04	58.54	1.23	-0.04	88.93	0.64	225.87	400.06
09.JAN.2009	41.42	46.47	59.22	11.43	98.21	1.30	-3.48	92.26	0.93	172.56	280.35
10.JAN.2009	29.74	18.12	46.63	2.74	119.23	1.30	-7.24	91.75	0.54	128.19	104.50
11.JAN.2009	42.16	27.10	42.05	5.96	110.17	1.08	-4.52	89.19	1.00	144.49	308.70
12.JAN.2009	30.58	44.99	35.47	14.14	119.30	1.32	-5.58	91.02	1.05	164.65	235.95
13.JAN.2009	25.28	31.23	59.71	16.90	145.04	1.13	-3.88	92.84	0.59	126.90	70.66
14.JAN.2009	56.03	116.80	82.58	9.58	92.35	1.50	3.10	95.70	1.03	220.44	192.47
15.JAN.2009	45.83	67.21	65.13	9.69	42.60	1.49	4.11	95.15	1.54	233.12	347.72
16.JAN.2009	35.30	68.85	60.83	4.76	64.78	1.18	0.14	94.93	0.76	169.69	366.38
17.JAN.2009	24.26	35.07	43.74	2.21	75.50	1.16	-3.12	97.38	1.10	140.92	118.32
18.JAN.2009	73.58	49.95	80.64	4.02	30.99	0.80	8.01	97.09	1.76	166.23	336.59
19.JAN.2009	58.04	35.72	55.56	4.80	34.47	0.70	11.95	99.41	1.26	144.71	313.17
20.JAN.2009	77.27	35.25	61.48	9.07	26.64	----	9.96	97.19	----	----	87.37

Datum-Zeit: 25.06.09-00:30 - 12.09.09-00:00 MEZ

Komponente:	O3	NO	NO2	SO2	PM10	CO	TEMP	RF	WG	WR	STRG
Einheit:	µg/m <sup>3</sup>	µg/m <sup>3</sup>	µg/m <sup>3</sup>	µg/m <sup>3</sup>	µg/m <sup>3</sup>	mg/m <sup>3</sup>	Grad C	%	m/s	Grad	W/m <sup>2</sup>
Messwerttyp:	MW_01_MAX	HMW_MAX	HMW_MAX	HMW_MAX	TMW	MW8_MAX	HMW_MAX	HMW_MAX	TMW	TMW	HMW_MAX
01.JUL.2009	130.41	6.37	15.27	2.35	29.93	0.21	29.36	95.12	2.04	182.16	855.19
02.JUL.2009	125.51	8.49	16.93	0.90	24.97	0.20	27.65	96.56	1.89	267.44	873.55
03.JUL.2009	125.80	1.42	11.06	0.72	16.09	0.19	28.51	84.38	2.19	276.46	874.98
04.JUL.2009	120.07	1.07	15.65	1.97	18.35	0.19	26.85	90.10	1.95	262.62	904.24
05.JUL.2009	91.11	8.45	17.60	0.84	23.82	----	27.46	96.60	1.49	208.96	822.47
06.JUL.2009	100.75	6.41	38.86	1.08	16.51	0.18	26.68	96.78	1.79	200.06	796.93
07.JUL.2009	82.60	2.14	17.24	0.77	7.63	0.17	22.38	82.46	2.05	276.67	772.24
08.JUL.2009	69.88	14.39	23.56	0.97	11.42	0.17	22.79	89.99	2.00	238.00	703.56
09.JUL.2009	89.21	5.65	17.35	1.36	9.54	0.17	20.44	84.46	1.59	228.31	637.92
10.JUL.2009	99.09	1.91	24.09	1.00	14.02	0.18	22.49	80.64	2.17	276.63	782.13
11.JUL.2009	105.58	1.33	14.81	0.79	14.92	0.19	24.71	88.32	1.58	208.79	946.48
12.JUL.2009	79.60	4.94	19.71	1.06	17.50	0.21	27.58	85.34	1.39	182.21	860.55

13.JUL.2009	118.54	3.43	14.38	0.99	26.60	0.22	31.88	92.20	1.66	141.62	831.60
14.JUL.2009	131.13	2.88	29.77	1.15	34.22	0.25	30.17	95.25	1.78	165.40	816.12
15.JUL.2009	116.73	7.74	23.95	1.04	21.34	0.18	29.76	96.94	2.16	181.70	874.21
16.JUL.2009	127.13	10.60	21.80	1.94	22.38	0.22	32.89	88.07	2.17	165.27	853.97
17.JUL.2009	92.21	5.97	46.52	2.50	11.62	0.24	25.18	89.52	3.22	232.34	229.99
18.JUL.2009	81.99	1.07	15.81	0.61	6.68	0.14	23.21	79.16	2.90	269.09	921.16
19.JUL.2009	76.35	11.85	23.92	2.36	12.93	0.17	23.67	86.97	1.63	185.05	768.64
20.JUL.2009	107.99	12.99	41.70	2.66	19.83	0.22	29.96	93.44	1.71	177.59	834.07
21.JUL.2009	107.81	9.93	43.84	1.60	26.70	0.22	33.41	89.21	1.72	169.95	853.28
22.JUL.2009	117.85	6.57	44.49	1.02	32.20	0.21	34.53	89.77	2.60	172.37	828.74
23.JUL.2009	101.87	8.45	13.58	0.99	10.49	0.18	28.62	90.85	1.94	180.41	837.88
24.JUL.2009	86.95	1.42	6.36	0.65	6.32	0.15	23.06	95.07	3.11	265.24	904.40
25.JUL.2009	84.38	1.36	13.30	0.73	10.14	0.15	24.57	82.04	2.03	260.71	794.11
26.JUL.2009	96.57	19.81	68.10	2.27	14.05	0.22	28.85	92.72	2.05	166.09	865.16
27.JUL.2009	108.67	10.99	21.72	1.03	15.05	0.23	25.87	89.66	2.03	265.55	934.98
28.JUL.2009	126.13	7.44	17.75	1.39	16.88	0.17	27.41	91.42	1.35	167.90	853.83
29.JUL.2009	135.13	30.84	30.42	2.59	19.19	0.20	31.74	91.80	1.96	189.92	826.07
30.JUL.2009	113.09	1.50	24.37	1.26	15.68	0.18	25.54	83.74	1.78	215.76	683.61
31.JUL.2009	121.26	1.93	12.62	4.66	23.36	0.22	30.59	85.69	1.59	166.48	823.59
01.AUG.2009	132.79	1.08	11.30	2.06	24.23	0.22	33.62	85.42	2.21	160.41	832.27
02.AUG.2009	112.90	2.54	18.26	0.78	12.85	0.18	26.74	96.51	1.73	151.65	774.56
03.AUG.2009	77.32	1.84	20.72	1.00	11.62	0.17	18.08	98.53	2.30	263.66	144.70
04.AUG.2009	88.45	1.04	13.75	1.46	16.29	0.17	23.39	81.61	2.62	307.46	509.94
05.AUG.2009	104.54	1.23	14.39	1.25	16.12	0.18	25.77	83.45	2.21	309.04	750.41
06.AUG.2009	131.67	12.85	20.49	2.50	22.06	0.20	26.81	88.75	1.61	155.71	839.49
07.AUG.2009	97.22	4.48	11.95	3.27	22.42	0.21	26.92	96.97	1.72	188.00	826.55
08.AUG.2009	63.79	2.55	11.45	1.04	17.20	0.21	20.99	96.83	1.20	134.42	316.75
09.AUG.2009	101.91	21.35	22.96	4.72	24.54	0.20	28.29	98.16	1.81	157.74	783.81
10.AUG.2009	114.53	4.08	16.12	0.71	14.56	0.19	25.88	99.32	2.11	249.01	790.66
11.AUG.2009	88.93	5.68	20.24	0.78	14.71	0.19	25.94	85.20	1.51	251.43	567.77
12.AUG.2009	60.53	9.21	25.66	1.10	14.86	0.20	24.45	96.77	1.77	236.21	345.39
13.AUG.2009	102.39	2.76	19.10	0.82	16.79	0.19	24.32	97.89	1.30	219.75	785.41
14.AUG.2009	83.65	10.60	11.95	6.71	16.58	0.19	27.40	94.68	1.49	158.50	812.94
15.AUG.2009	95.40	5.36	35.76	2.49	20.94	0.21	30.38	97.08	1.63	167.68	790.25
16.AUG.2009	120.31	4.94	22.57	1.12	21.93	0.20	31.86	91.73	1.87	185.09	797.53
17.AUG.2009	107.02	6.98	24.96	1.10	25.56	----	29.01	81.33	2.21	238.31	760.98
18.AUG.2009	121.16	7.62	17.93	8.21	27.11	0.15	27.16	89.56	1.43	167.19	779.19

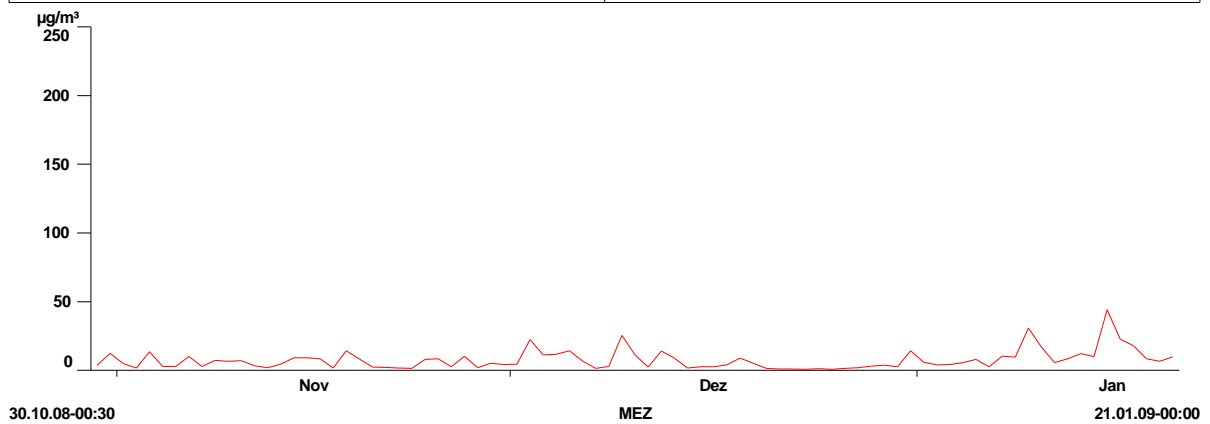


19.AUG.2009	110.97	6.06	30.19	7.72	26.71	----	29.12	90.16	1.83	140.15	777.64
20.AUG.2009	123.53	21.37	29.02	5.49	38.20	----	30.98	94.95	0.90	159.83	756.22
21.AUG.2009	108.70	1.78	10.23	2.26	18.84	----	24.92	92.86	1.75	289.61	727.78
22.AUG.2009	92.42	1.42	20.35	1.82	15.46	----	22.47	88.07	2.23	239.73	701.96
23.AUG.2009	90.02	16.32	22.82	5.72	15.56	----	25.26	94.67	1.87	159.38	787.44
24.AUG.2009	104.28	10.88	24.38	1.94	15.47	----	28.22	88.82	1.73	149.16	795.62
25.AUG.2009	123.26	11.14	25.33	2.76	23.30	----	30.32	92.14	1.19	174.19	740.10
26.AUG.2009	122.64	14.46	24.53	1.87	21.45	----	30.47	91.83	2.03	178.65	715.80
27.AUG.2009	124.48	20.02	77.34	4.16	22.39	----	31.86	89.70	2.02	194.52	750.27
28.AUG.2009	83.00	8.10	23.23	1.95	----	----	21.25	97.01	2.37	257.93	166.27
29.AUG.2009	90.53	2.15	15.87	1.91	12.97	----	22.93	87.40	1.50	161.26	795.93
30.AUG.2009	96.14	11.69	16.77	2.31	13.83	----	25.14	92.62	2.01	152.78	774.36
31.AUG.2009	103.97	15.06	40.27	7.50	29.38	----	28.71	92.77	1.43	140.18	766.63
01.SEP.2009	100.24	24.04	26.27	1.56	24.17	0.27	27.50	96.10	1.57	199.95	704.92
02.SEP.2009	120.44	10.73	31.40	1.58	22.73	0.23	29.49	92.52	1.39	154.48	736.11
03.SEP.2009	61.27	4.98	21.67	1.27	9.43	0.19	18.53	97.16	1.11	126.90	253.72
04.SEP.2009	75.90	2.23	19.85	1.24	7.74	0.19	21.44	75.38	3.13	264.39	772.29
05.SEP.2009	79.97	3.03	20.31	1.48	10.04	0.20	21.13	80.78	2.24	285.47	750.13
06.SEP.2009	98.66	11.99	28.17	2.94	13.84	0.21	22.73	90.41	1.67	170.27	749.05
07.SEP.2009	102.68	15.26	82.14	3.88	----	----	23.74	93.32	----	----	703.09

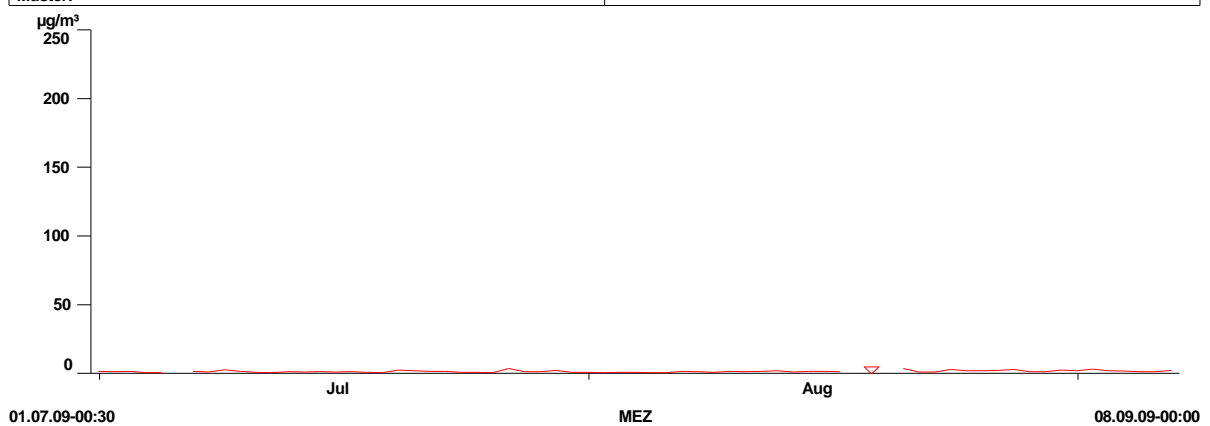




Station:	MOBILE
Seehöhe:	160
Messwert:	NO
MW-Typ:	TMW
Zeitraum:	1
Y - Achse:	1
Muster:	

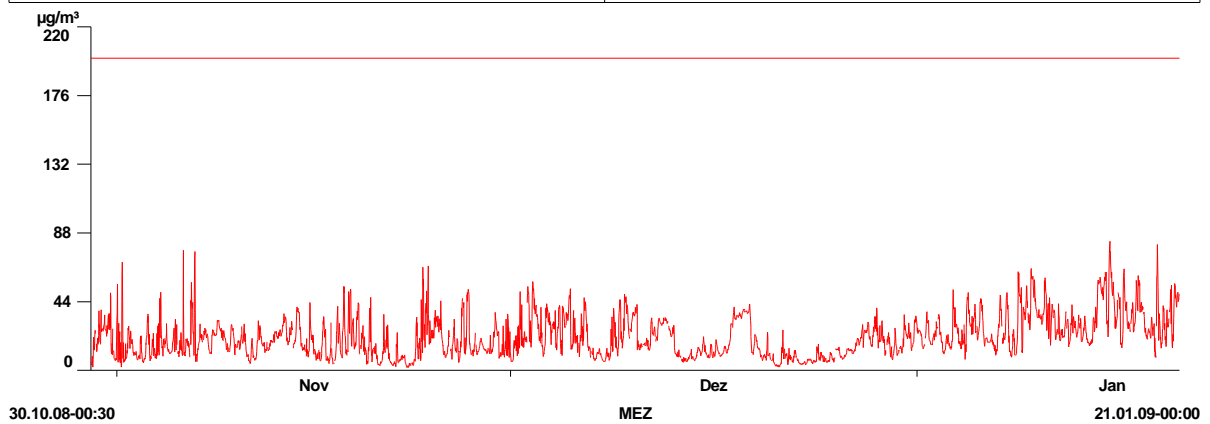

**Messperiode 1 - grafische Auswertung 5 Stickstoffmonoxid (NO) TMW**

Station:	MOBILE
Seehöhe:	160
Messwert:	NO
MW-Typ:	TMW
Zeitraum:	1
Y - Achse:	1
Muster:	

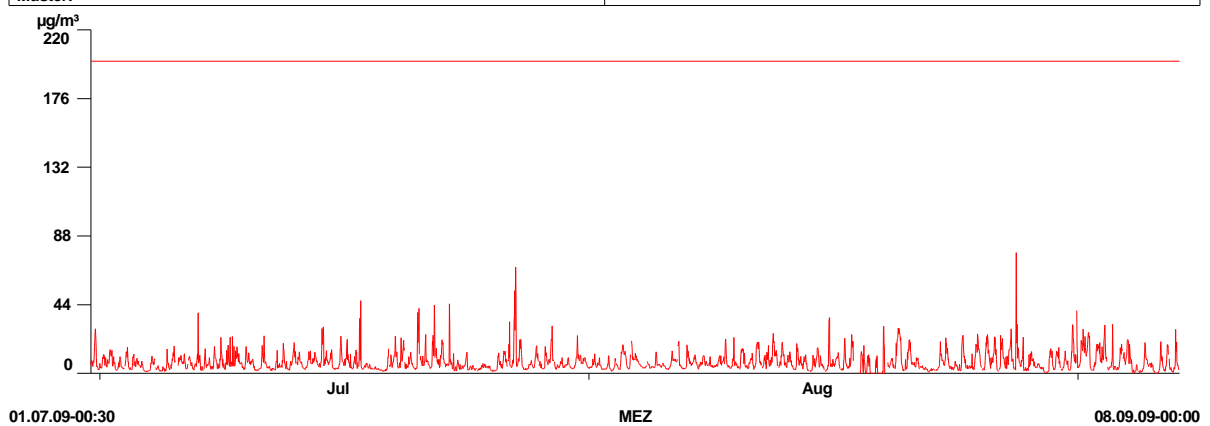

**Messperiode 2 - grafische Auswertung 6 Stickstoffmonoxid (NO) TMW**
**Stickstoffdioxid NO<sub>2</sub>**



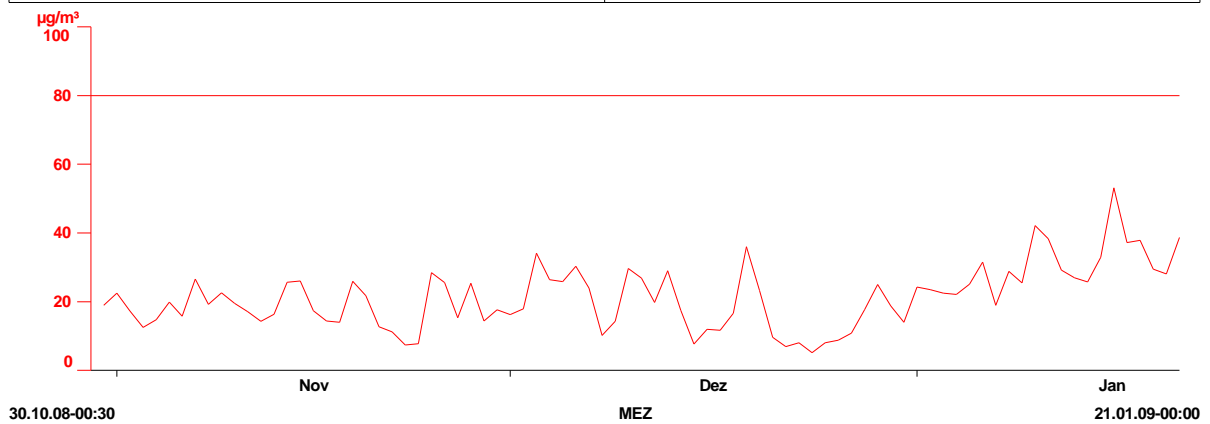
Station:	MOBILE
Seehöhe:	160
Messwert:	NO2
MW-Typ:	HMW
Zeitraum:	1
Y - Achse:	1
Muster:	


**Messperiode 1 - grafische Auswertung 7 Stickstoffdioxid (NO2) HMW**

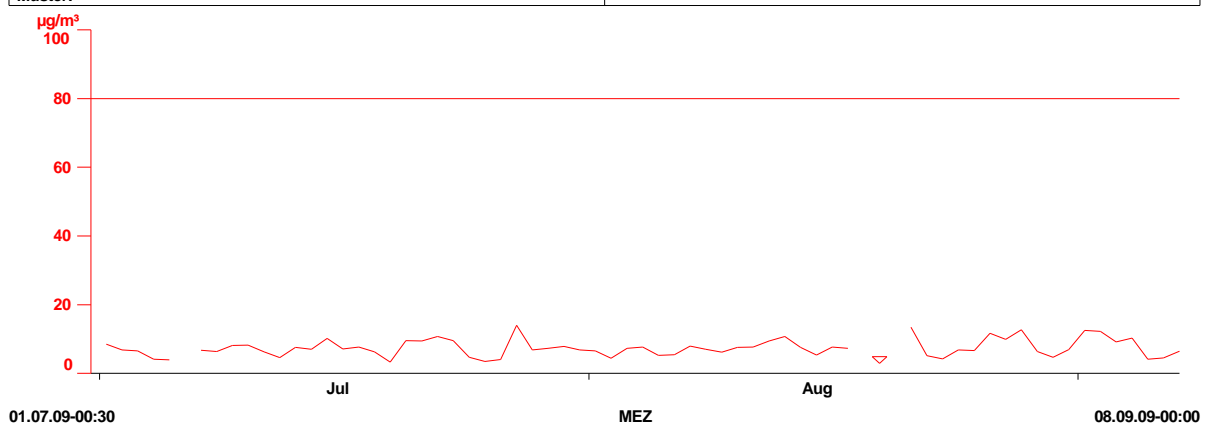
Station:	MOBILE
Seehöhe:	160
Messwert:	NO2
MW-Typ:	HMW
Zeitraum:	1
Y - Achse:	1
Muster:	


**Messperiode 2 - grafische Auswertung 8 Stickstoffdioxid (NO2) HMW**

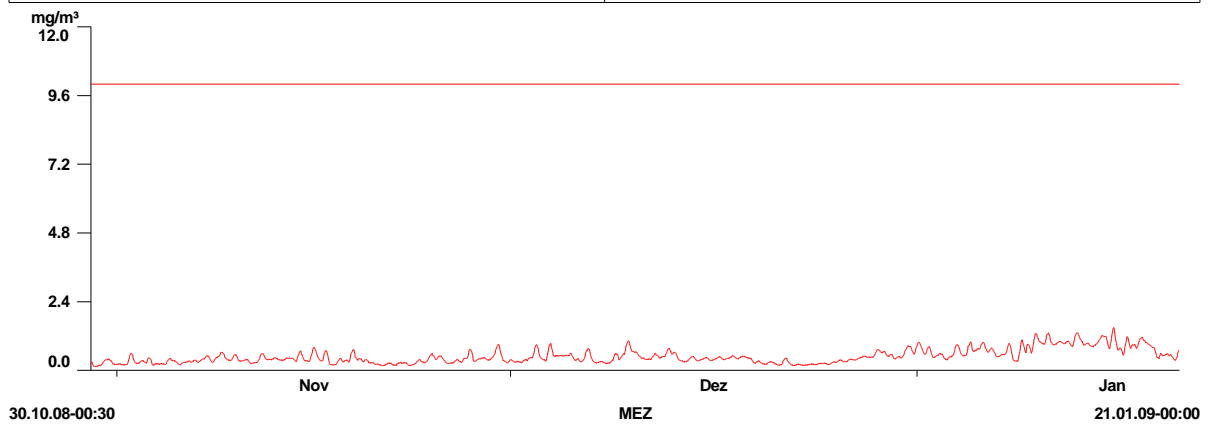
Station:	MOBILE
Seehöhe:	160
Messwert:	NO2
MW-Typ:	TMW
Zeitraum:	1
Y - Achse:	1
Muster:	


**Messperiode 1 - grafische Auswertung 9 Stickstoffdioxid (NO2) TMW**

Station:	MOBILE
Seehöhe:	160
Messwert:	NO2
MW-Typ:	TMW
Zeitraum:	1
Y - Achse:	1
Muster:	

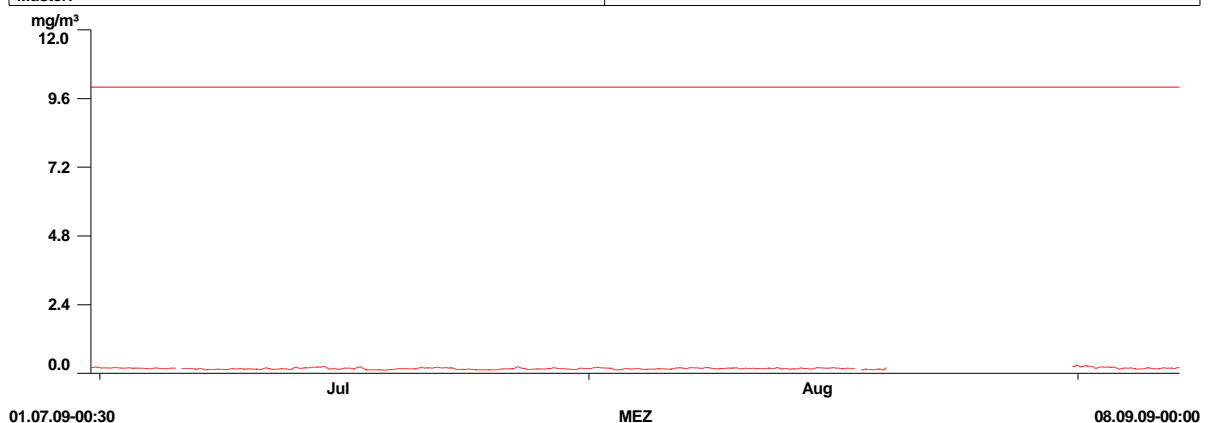

**Messperiode 2 - grafische Auswertung 10 Stickstoffdioxid (NO2) TMW**
**Kohlenmonoxid CO**

Station:	MOBILE
Seehöhe:	160
Messwert:	CO
MW-Typ:	MW8
Zeitraum:	1
Y - Achse:	1
Muster:	



### Messperiode 1 - grafische Auswertung 11 Kohlenmonoxid (CO) MW8

Station:	MOBILE
Seehöhe:	160
Messwert:	CO
MW-Typ:	MW8
Zeitraum:	1
Y - Achse:	1
Muster:	



### Messperiode 2 - grafische Auswertung 12 Kohlenmonoxid (CO) MW8

## Ozon O3



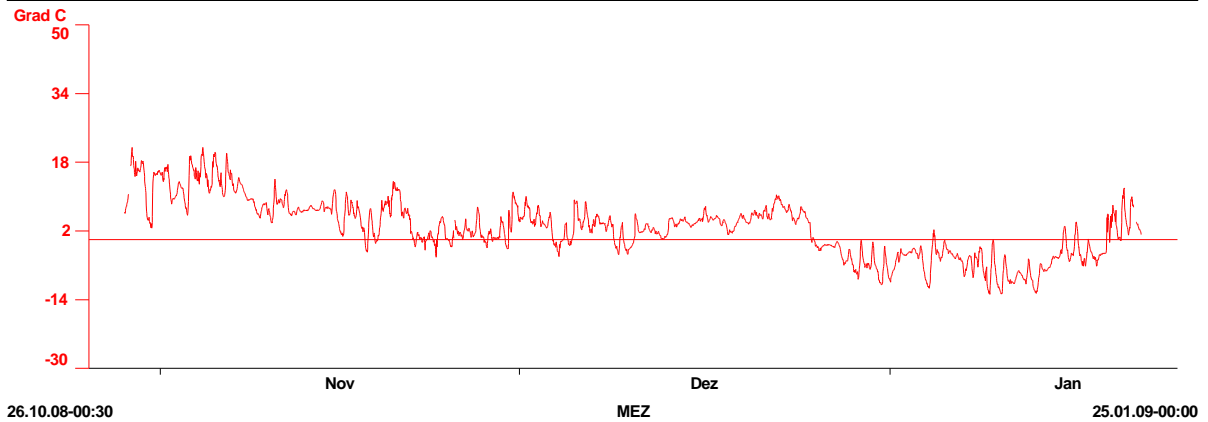




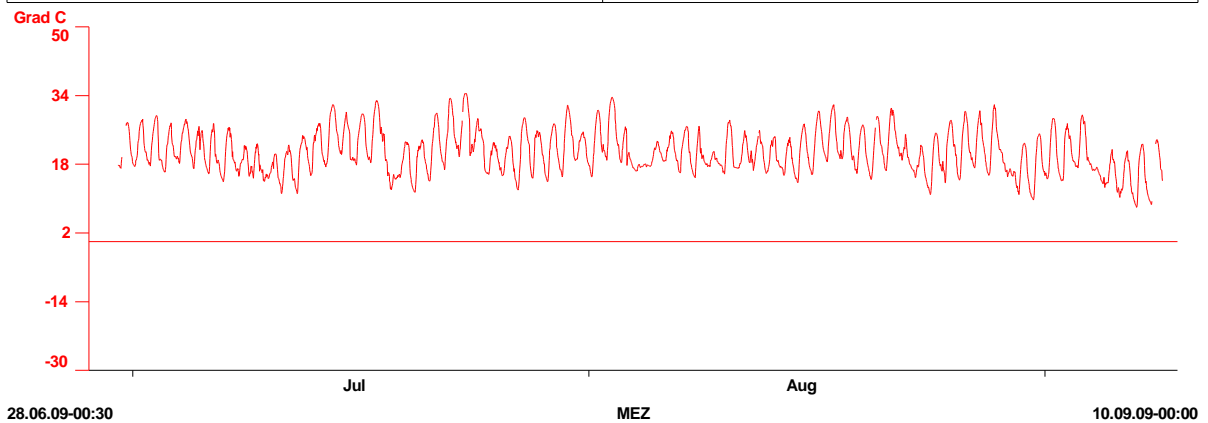




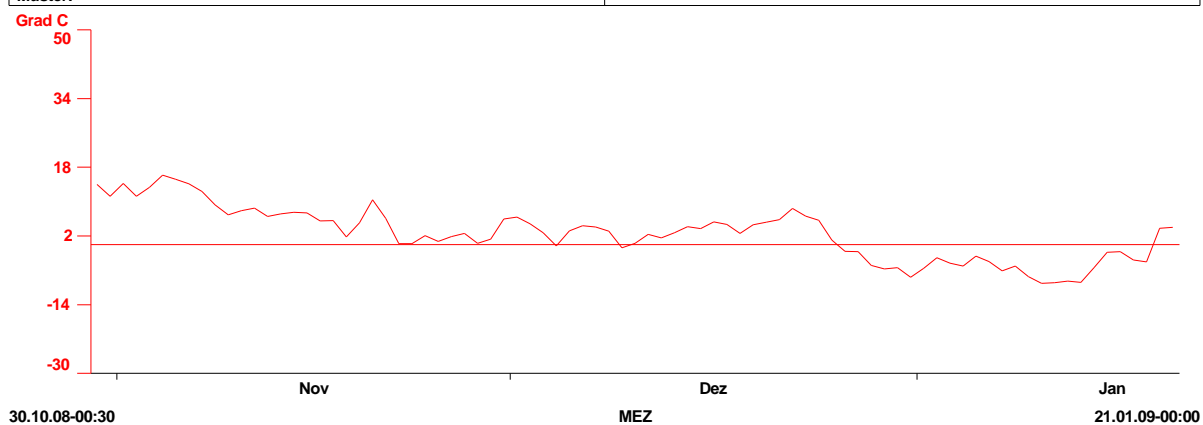
Station:	NEUDÖRFL
Seehöhe:	0
Messwert:	TEMP
MW-Typ:	HMW
Zeitraum:	1
Y - Achse:	1
Muster:	


**Messperiode 1 - grafische Auswertung 21 Temperatur (T) HMW**

Station:	NEUDÖRFL
Seehöhe:	0
Messwert:	TEMP
MW-Typ:	HMW
Zeitraum:	1
Y - Achse:	1
Muster:	

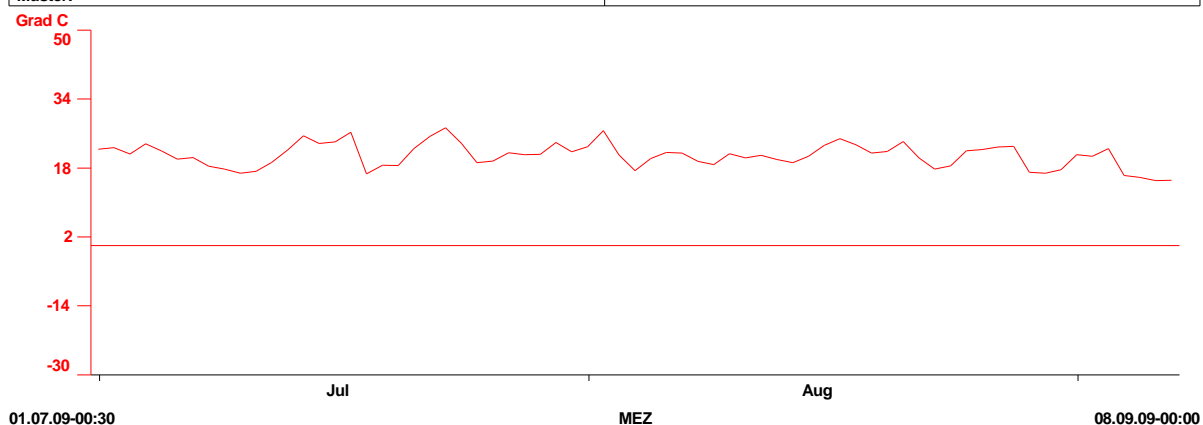

**Messperiode 2 - grafische Auswertung 22 Temperatur (T) HMW**

Station:	MOBILE
Seehöhe:	160
Messwert:	TEMP
MW-Typ:	TMW
Zeitraum:	1
Y - Achse:	1
Muster:	



### Messperiode 1 - grafische Auswertung 23 Temperatur (T) TMW

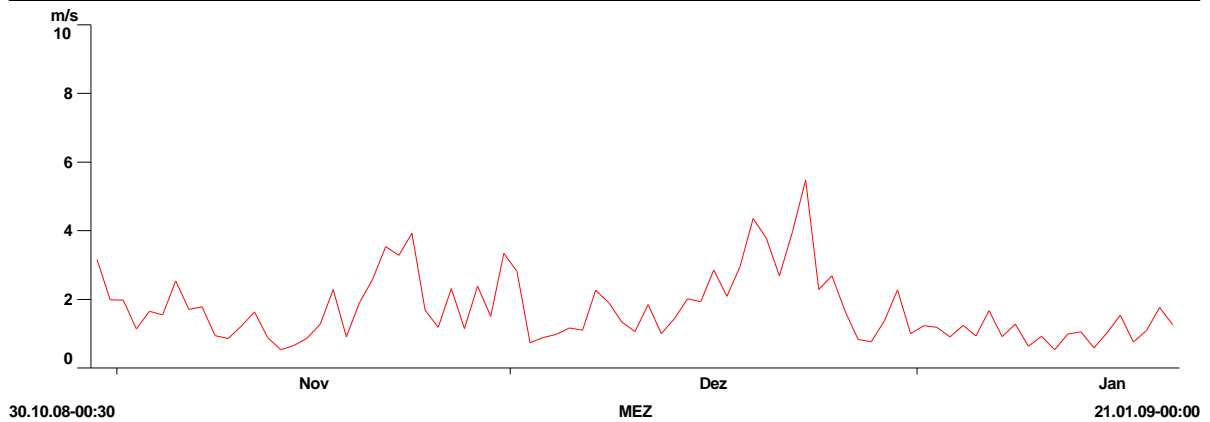
Station:	MOBILE
Seehöhe:	160
Messwert:	TEMP
MW-Typ:	TMW
Zeitraum:	1
Y - Achse:	1
Muster:	



### Messperiode 2 - grafische Auswertung 24 Temperatur (T) TMW

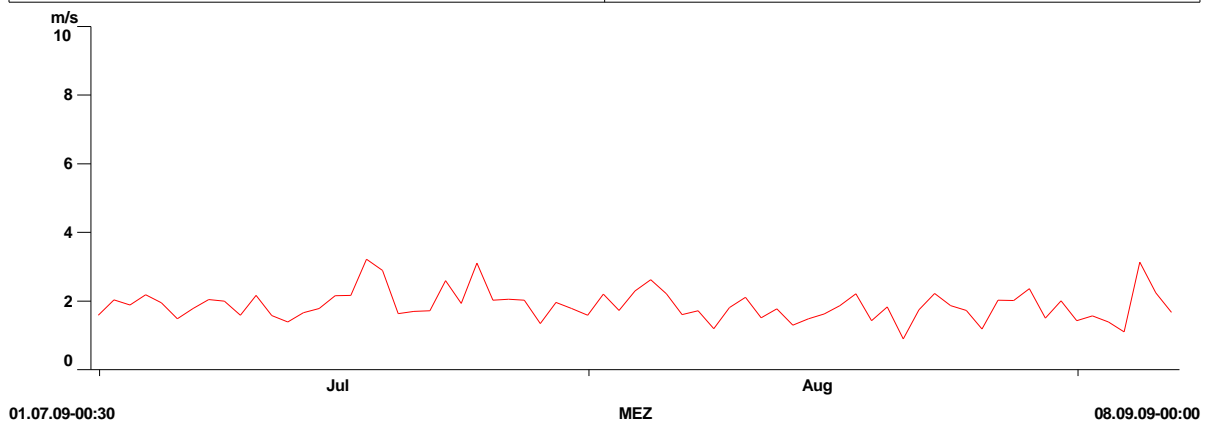
## Windgeschwindigkeit

Station:	MOBILE
Seehöhe:	160
Messwert:	WG
MW-Typ:	TMW
Zeitraum:	1
Y - Achse:	1
Muster:	



### Messperiode 1 - grafische Auswertung 25 Windgeschwindigkeit (WG) TMW

Station:	MOBILE
Seehöhe:	160
Messwert:	WG
MW-Typ:	TMW
Zeitraum:	1
Y - Achse:	1
Muster:	

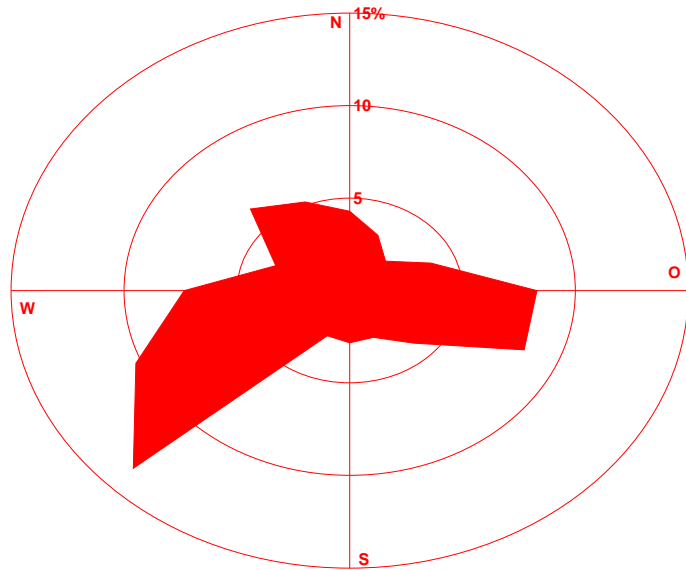


### Messperiode 2 - grafische Auswertung 26 Windgeschwindigkeit (WG) TMW

## Windrichtung

Station:	
Seehöhe:	
Messwert:	
MW-Typ:	HMW
Zeitraum:	1
Station:	NEUDÖRF
Seehöhe:	0
Wind:	WR
Calmen:	11.43%
Y-Achse:	N

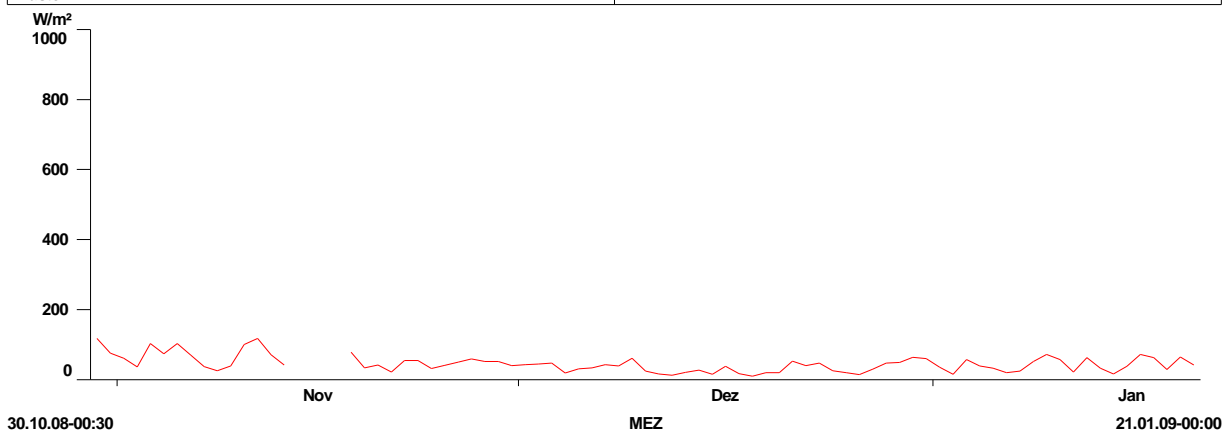
Nr	Zeitraum - MEZ
1	30.10.08-00:30 - 08.09.09-00:00



Messperiode 1 - grafische Auswertung 27 Windrichtung HMW

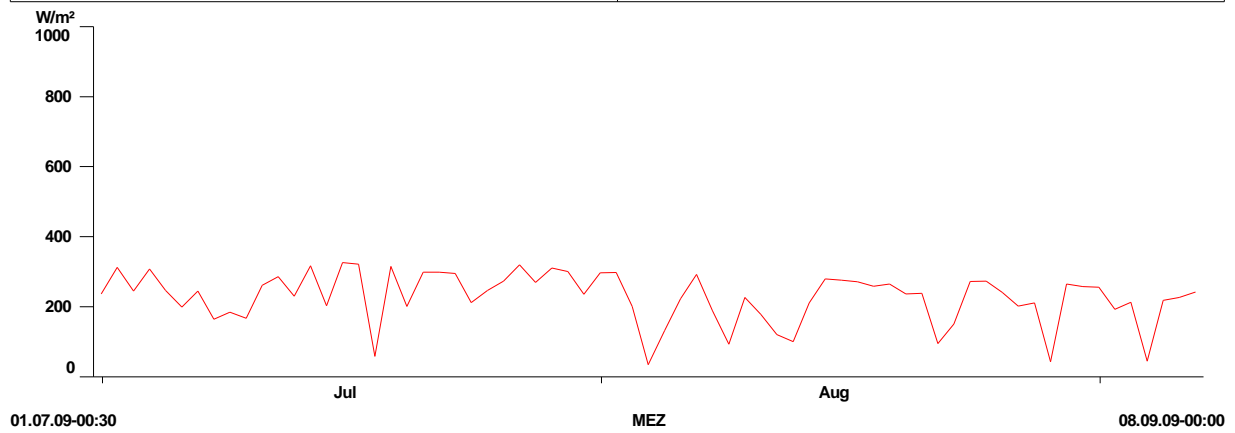
## Globalstrahlung

Station:	MOBILE
Seehöhe:	160
Messwert:	STRG
MW-Typ:	TMW
Zeitraum:	1
Y - Achse:	1
Muster:	



Messperiode 1 - grafische Auswertung 29 Globalstrahlung TMW

Station:	MOBILE
Seehöhe:	160
Messwert:	STRG
MW-Typ:	TMW
Zeitraum:	1
Y - Achse:	1
Muster:	



**Messperiode 2 - grafische Auswertung 30 Globalstrahlung TMW**

## **Messdurchführung**

**Amt der Burgenländischen Landesregierung  
Abteilung 5 - Luftgüteüberwachung  
7000 Eisenstadt  
Europaplatz 1  
Tel.: +43 (0) 57-600/2835  
Telefax: +43 (0) 2682/67432  
e-mail: luft@bgl.d.gv.at**

**Weitere Informationen über die Burgenländische Luftgüte finden sie  
auch im Internet unter**

**[www.burgenland.at/luft](http://www.burgenland.at/luft)**