

**Amt der Burgenländischen
Landesregierung
Abteilung 5, Hauptreferat III,
Natur- und Umweltschutz
Europaplatz 1
7000 Eisenstadt**

BURGENLÄNDISCHES LUFTGÜTEMESSNETZ

MESSBERICHT

MESSPROJEKT PINKAFELD

ZEITRAUM: 8.5.2006 - 12.3.2007



Inhaltsverzeichnis

Inhaltsverzeichnis	1
Messziel	2
Untersuchungsgebiet	2
Messauftrag	2
Zeitraum der Messung	2
Gemessene Komponenten	2
Messstellenbeschreibung	3
Lage	3
Lageplan	3
Fotos von der Umgebung	5
Abkürzungen	8
Luftschadstoffe	8
Einheiten	8
Umrechnungsfaktoren	8
Mittelwerte	9
Ausstattung der Messstelle	9
Angaben zu den Messgeräten	9
Nachweisgrenze	9
Messprinzipien	9
Grenzwerte	10
Messergebnisse	10
Messwerte	12
Grafische Darstellung der Messwerte	18
Schwefeldioxid SO ₂	18
Stickstoffmonoxid NO	20
Stickstoffdioxid NO ₂	21
Kohlenmonoxid CO	23
Ozon O ₃	24
Feinstaub PM ₁₀	26
Relative Luftfeuchte rF	27
Temperatur T	28
Windgeschwindigkeit	30
Windrichtung	31
Globalstrahlung	32
Messdurchführung	33
Abbildungsverzeichnis	34

Messziel

- Bestimmung der Vorbelastung
- Überwachung von auf den Menschen bezogenen Immissionsgrenzwerten
- Überwachung von objektbezogenen Immissionsgrenzwerten
- Überwachung von vegetationsbezogenen Immissionsgrenzwerten

Untersuchungsgebiet

Untersuchungsgebiet war die Stadt Pinkafeld im südlichen Burgenland.

Pinkafeld liegt im Nordwesten des südlichen Burgenlands an der steirischen Grenze nur wenige Kilometer vom Dreiländereck Niederösterreich-Steiermark-Burgenland entfernt im Pinkatal an den Ausläufern des Wechselgebiets (Bernsteiner Bergland im Nordosten, Bucklige Welt im Nordwesten, Joglland im Westen) das hier gegen Süden nahtlos in das südburgenländische Hügelland übergeht. Das Landschaftsbild wird im Nahbereich von sanften Hügeln und großräumig vom Wechselmassiv beherrscht.

Messauftrag

Zeitraum der Messung

Die Messung mittels mobiler Messeinrichtung wurde in 2 Messperioden durchgeführt.

Messperiode1: 8.5.2006 bis 5.10.2006

Messperiode2: 19.1.2007 bis 12.3.2007

Gemessene Komponenten

Feinstaub - PM10 (kontinuierlich und gravimetrisch)
Ozon (O3)
Stickoxide (NO/NO2/NOx)
Schwefeldioxid (SO2)
Kohlenmonoxid (CO)
Windrichtung (Wr)
Windgeschwindigkeit (Wg)
Lufttemperatur (Temp)
Luftfeuchte (rF)
Globalstrahlung Strb)

Messstellenbeschreibung

Lage

Adresse: Ing.-Julius-Raab-Str
7423 Pinkafeld
Bauhof der Stadtgemeinde

Seehöhe (m): 390

Koordinaten (WGS84)

Geographische Länge: 16°07' 04.2"

Geographische Breite: 47°22' 08.1"

Lageplan

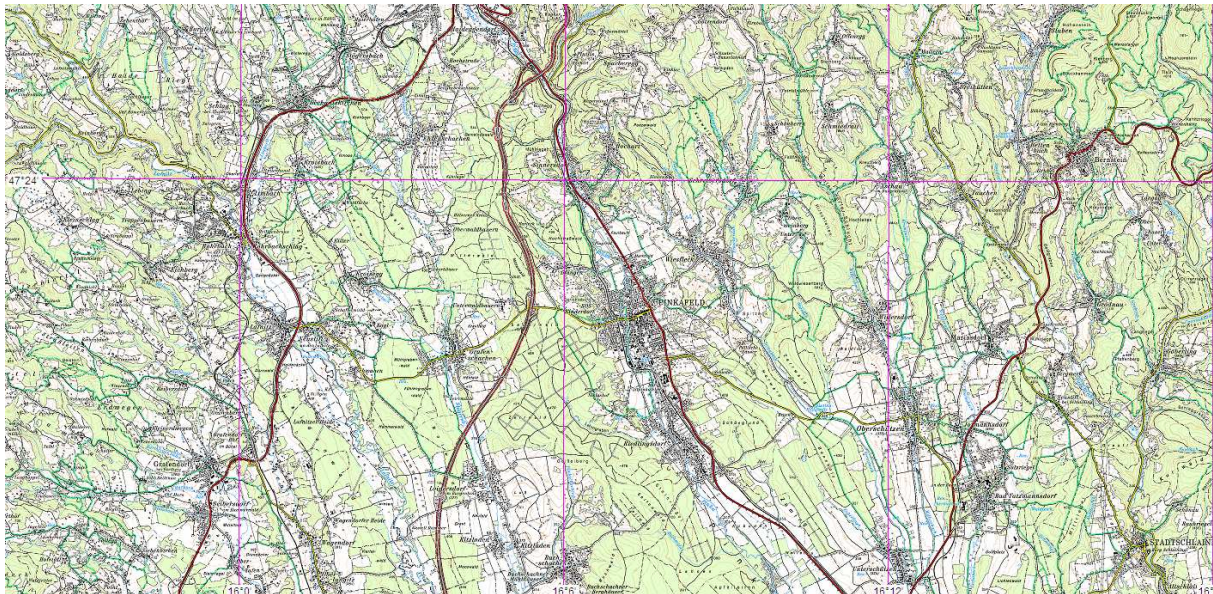


Abbildung 1 Pinkafeld Umkreis 10km

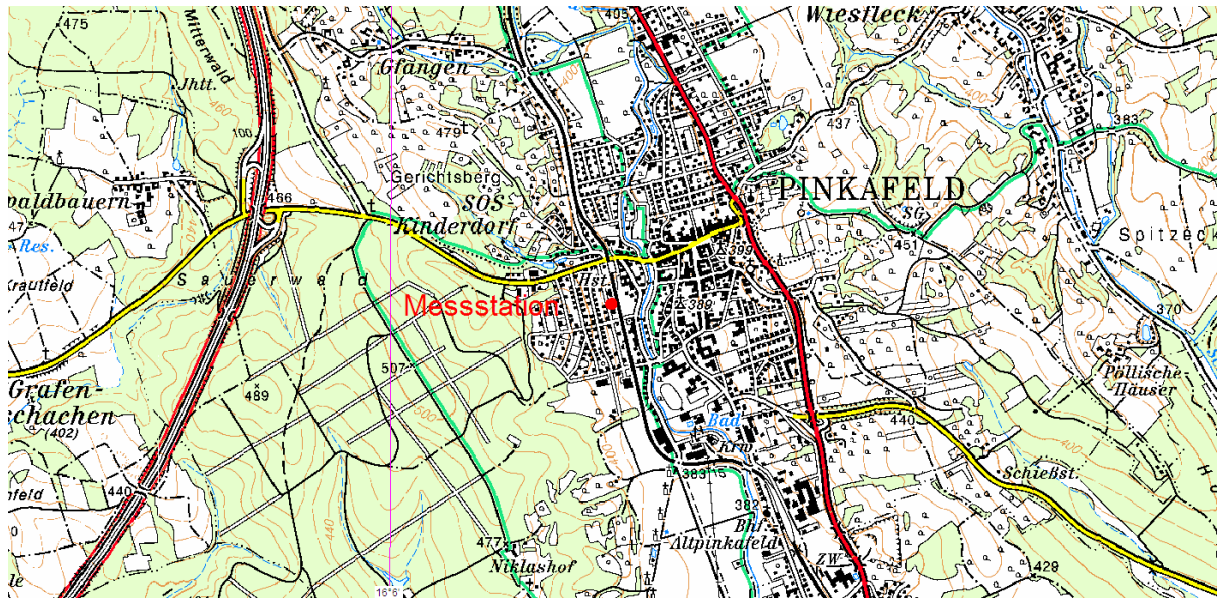


Abbildung 2 Lageplan Messstation

Fotos von der Umgebung



Abbildung 3 Messstandort Richtung Norden



Abbildung 4 Messstandort Richtung Norden



Abbildung 5 Messstandort Richtung Osten



Abbildung 6 Messstandort Richtung Süden



Abbildung 7 Messstandort Richtung Süden



Abbildung 8 Messstandort Richtung Westen

Abkürzungen

Luftschadstoffe

SO ₂	Schwefeldioxid
PM ₁₀	Feinstaub (Particular Matter) < 10 µm
NO	Stickstoffmonoxid
NO ₂	Stickstoffdioxid
CO	Kohlenstoffmonoxid
O ₃	Ozon

Einheiten

mg/m ³	Milligramm pro Kubikmeter
µg/m ³	Mikrogramm pro Kubikmeter
ppm	parts per million
ppb	parts per billion
1 mg/m ³ = 1000 µg/m ³	
1 ppm = 1000 ppb	

Umrechnungsfaktoren

zwischen Mischungsverhältnis, angegeben in ppb, und Konzentration in µg/m³ bei 1013 hPa und 20°C (Normbedingungen)

SO ₂	1 ppb = 2,6647 µg/m ³	1 µg/m ³ = 0,37528 ppb
NO	1 ppb = 1,2471 µg/m ³	1 µg/m ³ = 0,80186 ppb
NO ₂	1 ppb = 1,9123 µg/m ³	1 µg/m ³ = 0,52293 ppb
CO	1 ppb = 1,1640 µg/m ³	1 µg/m ³ = 0,85911 ppb
O ₃	1 ppb = 1,9954 µg/m ³	1 µg/m ³ = 0,50115 ppb

Mittelwerte

Die entsprechende Zeitangabe bezieht sich stets auf das Ende des jeweiligen Mittelungszeitraumes. Alle Zeitangaben erfolgen in Mitteleuropäischer Zeit (MEZ).

	Definition	Mindestzahl der HMW, um einen gültigen Mittelwert zu bilden (gemäß ÖNORM M5866, Nov. 1990)
HMW	Halbstundenmittelwert (48 Werte pro Tag zu jeder halben Stunde)	
MW1	Einstundenmittelwert mit stündlicher Fortschreitung (24 Werte pro Tag zu jeder vollen Stunde)	2
MW3	gleitender Dreistundenmittelwert (48 Werte pro Tag zu jeder halben Stunde)	4
MW8	gleitender Achtstundenmittelwert (48 Werte pro Tag zu jeder halben Stunde)	12
MW_8	nicht gleitender Achtstundenmittelwert (4 Werte pro Tag: 0 - 8 Uhr, 8 - 16 Uhr, 12 – 20 Uhr, 16 – 24 Uhr)	12
TMW	Tagesmittelwert	40
MMW	Monatsmittelwert	22 gültige TMW, wobei aber alle gültigen HMW zur Bildung des MMW verwendet werden

Ausstattung der Messstelle

O ₃	SO ₂	PM ₁₀	NO _x	CO	Meteo.
TEI 49C	APSA-360	FH62IR (kontinuierlich)	APNA-360E	APMA-360	Windrichtung Windgeschwindigkeit Lufttemperatur Luftfeuchte Globalstrahlung

Angaben zu den Messgeräten

	Nachweisgrenze	Messprinzipien
SO ₂		
APSA-360	2 µg/m ³	UV-Fluoreszenz

PM10		
FH 62IR	3 µg/m ³	Radiometrisch (Beta-Strahlen-Absorption)
NO+NO₂+NO_x		
APNA-360E	NO: 0,4 µg/m ³	Chemilumineszenz. NO ₂ wird als Differenz von NO _x und NO bestimmt.
	NO ₂ : 1,7 µg/m ³	
CO		
APMA-360	0,058 mg/m ³	Infrarot-Absorption
O₃		
THERMO49C	1 ppb	Ultraviolett-Absorption

Grenzwerte

Folgende Grenzwerte und Zielwert (NO₂ TMW) liegen in µg/m³ bzw. mg/m³ bei CO vor:

Luftschadstoffe	HMW	MW8	TMW	MW1
Schwefeldioxid SO ₂	200 *)		120	
Kohlenmonoxid CO		10		
Stickstoffdioxid NO ₂	200		80	
Feinstaub PM ₁₀			50 **)	
Ozon O ₃		120		180

*) Drei Halbstundenmittelwerte pro Tag, jedoch maximal 48 Halbstundenmittelwerte pro Kalenderjahr bis zu einer Konzentration von 350 µg/m³ gelten nicht als Überschreitung.

***) Pro Kalenderjahr ist die folgende Zahl von Überschreitungen zulässig: von 2005 bis 2009: 30; ab 2010: 25.

Messergebnisse

Das Messergebnis umfasst sämtliche Messdaten, die im Zeitraum der Messung in Jennersdorf im Zeitraum 8.5.2006 bis 5.10.2007 und 19.1.2007 bis 12.3.2007 aufgezeichnet wurden. Um die Datenmenge zu reduzieren werden in den Tabellen nur Maximal- oder Tageswerte ausgegeben. In den anschließenden Grafiken sind alle Messwerte laut dem entsprechenden Grenzwerttypen dargestellt.

Details zu den einzelnen Komponenten:

O₃: Der Grenzwert als Einstundenmittelwert von 180 µg/m³ wurde während der gesamten Messperiode nicht überschritten. Der Grenzwert als Achtstundenmittelwert von 120 µg/m³ wurde mehrere Mal überschritten. Der Maximalwert lag am 28.7.2006 um 13:00 Uhr bei 165,6 µg/m³ als Einstundenmittelwert.

NO/NO_x/NO₂: Die Messwerte von Stickstoffdioxid lagen alle unter den Grenzwert von 200 µg/m³. Die höchsten Messwerte als Halbstundenmittelwert für NO wurden am 2.3.2007 um 7:30 Uhr mit 115 µg/m³ und für NO₂ am 19.01.2007 um 8 Uhr mit 78,3 µg/m³ gemessen. Der höchste Tagesmittelwert für NO₂ wurde am 1.2.2007 mit 41,7 µg/m³ aufgezeichnet.

SO₂: Der Grenzwert für Schwefeldioxid (200 µg/m³) wurde in der gesamten Messperiode nie überschritten. Die höchsten Messwerte betragen 37,8 µg/m³ am 2.2.2007 um 10:30 Uhr als Halbstundenmittelwert und 5,8 µg/m³ am 27.9.2006 als Tagesmittelwert.

PM₁₀: In der gesamten Messperiode wurde der PM₁₀-Grenzwert (50 µg/m³ als TMW) insgesamt 3 Mal überschritten. Der höchste Tagesmittelwert wurde am 21.2.2007 mit 55,3 µg/m³ aufgezeichnet.

CO: Der maximale Achtstundenmittelwert (MW8) lag am 24.1.2007 bei 1,05 mg/m³

Messwerte

Datum-Zeit: 08.05.06-00:30 - 08.10.06-00:00 MEZ											
Komponente:	O3	NO	NO2	SO2	PM10	CO	TEMP	RF	WG	WR	STRG
Einheit:	µg/m³	µg/m³	µg/m³	µg/m³	µg/m³	mg/m³	Grad C	%	m/s	Grad	W/m²
Messwerttyp:	MW_01_MAX	HMW_MAX	HMW_MAX	HMW_MAX	TMW	MW8_MAX	HMW_MAX	HMW_MAX	TMW	TMW	HMW_MAX
08.MAI.2006	114.20	23.54	32.75	2.27	19.42	0.33	21.49	99.87	1.45	218.05	845.80
09.MAI.2006	121.60	7.75	26.87	9.35	22.62	0.26	20.65	99.83	3.31	199.97	840.60
10.MAI.2006	121.05	18.81	43.09	9.09	24.09	0.28	18.37	99.81	2.08	145.60	839.00
11.MAI.2006	131.80	18.02	40.79	4.76	24.15	0.28	23.29	99.84	1.62	226.66	822.60
12.MAI.2006	116.30	22.21	30.24	16.90	25.75	0.29	23.01	99.88	1.49	266.41	786.50
13.MAI.2006	93.63	7.29	26.04	1.54	11.59	0.27	20.19	99.91	0.87	198.26	605.40
14.MAI.2006	105.30	36.98	40.25	2.87	15.43	0.27	21.80	99.88	1.46	243.20	881.00
15.MAI.2006	100.34	29.71	40.56	11.40	21.54	0.29	24.29	99.93	0.94	255.39	660.90
16.MAI.2006	97.89	31.37	39.76	2.46	18.06	0.27	22.63	99.92	1.97	233.79	879.70
17.MAI.2006	109.10	28.17	36.81	8.10	19.85	0.29	24.98	99.94	1.44	231.73	809.60
18.MAI.2006	70.07	19.44	26.48	9.72	9.89	0.29	19.81	99.93	0.80	220.01	431.10
19.MAI.2006	98.75	8.58	19.41	1.51	8.79	0.24	17.72	99.89	1.37	231.72	794.20
20.MAI.2006	75.22	7.22	13.10	1.94	10.57	0.24	15.21	99.89	0.54	207.36	181.10
21.MAI.2006	94.33	31.50	26.49	4.67	19.55	0.25	24.85	99.93	1.77	212.19	701.30
22.MAI.2006	95.50	32.74	30.04	2.78	15.48	0.23	22.44	99.92	1.35	171.93	756.50
23.MAI.2006	87.27	31.55	41.91	2.90	12.14	0.33	14.02	99.86	0.89	255.92	304.40
24.MAI.2006	108.45	6.63	12.86	1.65	10.76	0.31	20.50	99.85	1.75	219.11	900.50
25.MAI.2006	76.37	13.04	21.79	6.38	9.45	0.25	20.78	99.91	0.91	209.84	795.30
26.MAI.2006	86.98	10.81	31.33	4.31	7.47	0.24	21.12	99.91	1.76	285.06	576.90
27.MAI.2006	102.70	12.62	12.00	2.02	8.92	0.23	24.45	99.92	1.55	254.80	739.30
28.MAI.2006	80.01	11.26	31.85	2.87	10.66	0.25	14.61	99.85	1.52	200.22	251.70
29.MAI.2006	78.05	23.51	31.42	2.28	8.41	0.29	11.06	99.84	0.83	269.67	149.20
30.MAI.2006	96.77	13.89	22.66	6.19	8.33	0.25	14.76	99.80	1.41	215.40	776.30
31.MAI.2006	74.43	15.84	28.30	5.12	9.07	0.27	15.53	99.83	1.22	194.69	798.10
01.JUN.2006	97.81	4.93	8.94	4.26	11.25	0.27	11.30	99.80	5.46	307.18	289.00
02.JUN.2006	97.13	5.11	5.68	2.10	9.74	0.22	12.62	99.84	4.37	303.85	348.10
03.JUN.2006	95.54	1.87	13.46	2.54	----	0.23	15.80	99.84	2.16	241.88	450.30
04.JUN.2006	93.50	6.34	22.35	4.44	11.30	0.25	14.84	99.82	1.01	245.25	588.70

05.JUN.2006	77.15	30.98	26.88	2.76	14.65	0.27	13.10	99.85	1.00	256.24	379.90
06.JUN.2006	88.48	17.33	20.63	2.77	12.83	0.25	16.89	99.81	2.59	219.88	777.10
07.JUN.2006	99.57	12.19	25.62	9.40	11.78	0.21	19.16	99.82	2.61	165.30	953.40
08.JUN.2006	109.10	22.12	35.27	3.16	16.31	0.23	19.58	99.85	1.53	170.88	741.40
09.JUN.2006	102.20	8.15	21.47	4.30	16.07	0.22	17.46	99.87	2.57	233.90	680.20
10.JUN.2006	97.55	3.06	21.88	6.22	13.55	0.22	19.87	99.86	2.43	158.22	627.70
11.JUN.2006	127.60	42.63	46.49	4.99	24.56	0.24	25.05	99.90	1.25	175.15	841.80
12.JUN.2006	118.35	19.02	43.14	7.06	24.44	0.25	26.22	99.90	1.90	175.38	909.40
13.JUN.2006	136.75	18.04	50.58	6.41	30.72	0.28	26.37	99.92	1.73	172.65	863.40
14.JUN.2006	134.05	18.55	18.97	5.37	28.93	0.29	26.92	99.92	1.24	205.11	839.20
15.JUN.2006	129.90	15.07	56.67	7.37	40.70	0.26	30.18	99.96	1.36	239.77	881.10
16.JUN.2006	109.05	8.94	29.11	10.74	26.74	0.25	27.90	99.93	1.23	240.24	779.30
17.JUN.2006	102.15	9.56	21.87	2.11	35.90	0.26	28.70	99.95	1.43	224.30	825.90
18.JUN.2006	95.50	29.44	50.89	4.93	40.48	0.27	30.50	99.98	1.59	223.63	813.00
19.JUN.2006	139.55	20.38	36.03	6.66	30.10	0.21	31.47	99.95	1.32	186.03	865.10
20.JUN.2006	120.80	13.54	33.48	7.53	48.36	0.27	31.93	99.97	1.31	226.25	781.90
21.JUN.2006	107.75	10.98	34.28	3.03	32.21	0.27	28.24	99.93	1.32	227.33	841.40
22.JUN.2006	88.81	9.37	23.72	1.93	19.20	0.21	25.20	99.93	1.41	205.92	702.50
23.JUN.2006	115.75	7.02	23.73	2.69	23.26	0.25	28.74	99.94	1.32	212.52	925.20
24.JUN.2006	111.70	8.90	16.88	2.28	29.87	0.26	30.53	99.97	2.01	226.45	850.90
25.JUN.2006	135.90	26.43	31.21	10.19	47.46	0.32	34.08	99.98	1.33	239.54	793.70
26.JUN.2006	128.90	14.67	44.08	8.16	35.26	0.25	29.73	99.97	1.88	189.60	840.20
27.JUN.2006	132.50	14.81	27.73	6.03	15.35	0.19	31.34	99.91	1.73	224.66	828.50
28.JUN.2006	113.80	13.05	32.09	1.91	14.86	0.19	25.56	99.93	1.39	223.83	690.10
29.JUN.2006	99.64	28.47	28.57	2.23	12.59	0.21	24.85	99.94	1.56	263.49	824.20
30.JUN.2006	83.38	10.39	7.43	3.83	11.90	0.21	22.18	99.88	3.85	278.34	765.60
01.JUL.2006	76.58	7.16	8.73	2.44	16.78	0.19	21.65	99.90	2.73	86.19	447.90
02.JUL.2006	59.83	14.91	23.57	4.99	18.99	0.19	19.85	99.92	1.27	198.86	307.20
03.JUL.2006	82.74	12.79	24.07	6.49	28.60	0.22	24.71	99.90	1.48	206.01	707.30
04.JUL.2006	114.20	19.03	25.45	25.77	31.11	0.23	26.55	99.90	2.11	230.37	863.60
05.JUL.2006	113.50	35.03	42.19	6.67	33.66	0.24	28.69	99.89	1.94	245.50	832.40
06.JUL.2006	128.85	12.59	26.50	5.43	33.39	0.25	29.54	99.91	1.72	235.23	811.40
07.JUL.2006	101.90	4.33	22.26	1.96	20.83	0.23	26.44	99.93	1.45	260.83	811.90
08.JUL.2006	106.05	4.20	28.70	2.45	25.31	0.24	28.23	99.94	0.99	210.68	870.10
09.JUL.2006	104.67	18.41	31.32	3.78	18.07	0.25	28.48	99.94	1.44	256.23	826.60
10.JUL.2006	129.60	24.39	42.21	2.73	24.39	0.26	31.45	99.95	1.09	224.80	840.50
11.JUL.2006	157.45	14.16	39.43	5.23	39.13	0.26	30.91	99.97	1.44	176.20	888.70

12.JUL.2006	131.50	13.03	40.66	5.14	30.48	0.25	29.18	99.96	1.50	190.75	863.60
13.JUL.2006	155.85	11.23	33.39	9.61	33.40	0.26	30.46	99.93	2.33	211.97	752.10
14.JUL.2006	102.69	9.83	22.97	3.30	16.31	0.20	24.72	99.90	3.66	160.70	875.50
15.JUL.2006	88.55	5.51	25.34	5.33	11.26	0.20	24.31	99.85	2.32	163.30	865.40
16.JUL.2006	96.13	27.34	47.07	3.78	11.49	0.20	25.44	99.86	2.39	192.38	866.20
17.JUL.2006	132.85	11.84	46.63	7.97	22.97	0.24	28.13	99.89	1.10	196.92	849.90
18.JUL.2006	156.75	13.69	39.16	9.96	33.96	0.26	31.18	99.91	1.18	217.71	826.90
19.JUL.2006	140.70	13.94	39.26	7.08	30.64	0.26	32.35	99.92	1.69	235.50	836.60
20.JUL.2006	151.70	10.61	52.01	10.58	31.87	0.27	34.05	99.94	1.45	226.56	799.60
21.JUL.2006	163.90	9.09	39.68	3.41	19.99	0.22	33.82	99.89	1.51	255.96	818.50
22.JUL.2006	141.45	8.91	31.80	2.81	21.91	0.27	31.10	99.92	1.15	285.13	801.50
23.JUL.2006	124.05	35.66	56.62	3.85	24.21	0.26	29.81	99.93	1.16	270.31	744.80
24.JUL.2006	137.15	8.87	34.38	7.00	26.03	0.26	29.02	99.96	1.17	268.89	709.90
25.JUL.2006	141.00	17.55	66.66	6.07	41.32	0.30	31.11	99.93	1.08	227.44	715.40
26.JUL.2006	157.85	9.96	42.87	5.06	40.75	0.30	31.46	99.93	1.16	239.80	729.80
27.JUL.2006	165.60	10.60	57.64	4.88	43.40	0.29	32.47	99.94	1.28	231.78	778.90
28.JUL.2006	132.95	6.61	39.86	7.50	23.66	0.30	30.87	99.93	1.34	231.31	874.00
29.JUL.2006	119.95	13.83	37.08	1.81	19.05	0.21	30.29	99.92	1.55	204.75	808.60
30.JUL.2006	121.80	11.33	45.38	3.75	26.76	0.24	29.92	99.92	1.25	241.72	787.50
31.JUL.2006	80.21	11.57	35.31	10.24	19.29	0.24	23.82	99.93	0.68	236.97	395.90
01.AUG.2006	39.21	17.26	29.54	1.98	9.14	0.21	19.03	99.89	0.93	292.52	304.40
02.AUG.2006	51.90	23.08	28.11	2.43	8.64	0.19	19.04	99.90	1.12	246.70	471.50
03.AUG.2006	48.67	13.06	22.66	4.45	8.13	0.22	17.18	99.88	0.75	240.93	375.40
04.AUG.2006	83.55	15.62	22.53	2.56	14.59	0.23	20.00	99.86	0.73	270.06	490.70
05.AUG.2006	79.95	7.16	18.37	2.06	8.52	0.22	22.01	99.89	1.03	273.49	638.10
06.AUG.2006	81.81	11.62	18.77	3.66	7.72	0.23	19.54	99.90	0.63	201.79	338.40
07.AUG.2006	94.21	16.01	36.29	1.99	14.99	0.23	23.56	99.89	1.71	280.77	814.90
08.AUG.2006	83.76	55.47	36.45	2.93	14.95	0.22	23.53	99.86	1.53	246.47	749.20
09.AUG.2006	82.77	29.47	40.59	2.59	18.85	0.23	22.12	99.89	0.65	287.27	588.30
10.AUG.2006	83.63	18.11	39.71	6.90	12.80	0.23	21.74	99.87	1.01	241.41	580.40
11.AUG.2006	68.07	20.19	30.89	2.38	9.95	0.23	15.03	99.87	0.85	219.44	180.10
12.AUG.2006	66.93	7.41	18.99	1.97	6.93	0.22	17.63	99.88	0.90	242.94	600.30
13.AUG.2006	71.05	27.60	25.55	7.06	10.74	0.25	19.29	99.89	1.01	225.70	535.40
14.AUG.2006	87.53	28.98	20.03	2.31	9.73	0.26	23.20	99.89	1.23	225.98	819.70
15.AUG.2006	97.93	65.58	18.89	3.83	19.41	0.24	24.53	99.91	1.74	228.37	707.30
16.AUG.2006	110.30	33.55	29.78	6.51	26.41	0.24	29.60	99.91	1.79	216.39	754.70
17.AUG.2006	102.10	14.31	30.24	4.46	28.76	0.24	30.10	99.91	2.09	231.88	760.90

18.AUG.2006	103.15	13.78	28.25	4.09	19.65	0.27	26.48	99.92	1.08	240.28	744.50
19.AUG.2006	92.28	14.18	19.60	2.30	18.41	0.28	26.82	99.94	1.54	243.97	638.90
20.AUG.2006	77.21	29.13	30.59	4.94	9.42	0.22	22.09	99.89	1.16	215.53	737.50
21.AUG.2006	75.85	12.36	33.35	3.95	9.94	0.23	22.76	99.87	1.38	300.40	608.30
22.AUG.2006	88.54	17.44	32.10	5.16	10.49	0.23	23.67	99.88	1.24	264.20	857.70
23.AUG.2006	94.29	29.83	23.72	5.23	23.13	0.28	24.81	99.92	1.39	238.98	746.00
24.AUG.2006	58.67	21.70	23.87	3.16	12.59	0.26	18.24	99.90	0.81	265.72	431.20
25.AUG.2006	83.90	10.31	25.99	3.55	12.87	0.26	22.03	99.89	1.12	247.32	704.10
26.AUG.2006	95.48	16.85	21.49	2.41	11.15	0.27	23.14	99.89	1.00	255.88	858.00
27.AUG.2006	76.57	31.91	30.29	4.02	11.05	0.23	21.34	99.88	1.08	217.36	751.20
28.AUG.2006	72.85	11.57	30.69	1.97	8.83	0.22	19.13	99.85	1.81	292.57	836.90
29.AUG.2006	61.88	28.94	29.34	6.61	8.73	0.21	15.68	99.86	1.21	270.52	427.60
30.AUG.2006	73.14	16.66	39.47	1.70	9.83	0.22	19.20	99.83	1.90	296.98	693.10
31.AUG.2006	97.01	31.20	47.06	13.19	17.75	0.35	22.37	99.86	1.08	242.18	735.40
01.SEP.2006	105.25	22.94	36.32	2.87	23.57	0.38	24.83	99.89	1.17	238.22	691.30
02.SEP.2006	90.56	10.47	34.21	1.89	21.58	0.40	26.55	99.93	1.05	258.41	708.10
03.SEP.2006	62.88	58.31	45.45	2.81	14.28	0.29	29.92	99.92	1.21	304.26	650.20
04.SEP.2006	73.15	40.73	40.73	2.07	18.05	0.22	28.02	99.95	1.64	267.82	674.00
05.SEP.2006	105.70	43.19	44.55	3.03	24.41	0.27	24.80	99.91	1.15	254.98	703.50
06.SEP.2006	86.10	36.98	32.52	2.74	33.39	0.31	24.06	99.94	0.99	270.45	511.40
07.SEP.2006	74.32	27.42	41.35	1.65	14.28	0.30	19.98	99.88	1.61	242.10	634.90
08.SEP.2006	97.02	22.16	25.04	2.56	16.40	0.23	21.04	99.83	1.02	203.56	739.10
09.SEP.2006	96.29	15.77	39.37	2.46	14.63	0.24	22.01	99.85	1.48	252.84	726.30
10.SEP.2006	94.02	68.15	42.88	19.92	----	0.29	22.40	99.85	1.62	264.06	712.00
11.SEP.2006	98.06	79.48	50.47	17.70	----	0.29	22.82	99.89	1.62	257.00	691.20
12.SEP.2006	107.90	45.84	59.11	18.89	----	0.28	22.91	99.85	1.38	243.94	690.60
13.SEP.2006	106.50	47.28	47.51	4.96	----	0.29	24.07	99.90	1.60	264.85	654.10
14.SEP.2006	77.35	40.74	43.79	12.01	----	0.29	21.06	99.90	1.10	262.75	426.20
15.SEP.2006	66.43	10.00	25.72	7.55	----	0.28	16.43	99.88	0.72	203.18	161.50
16.SEP.2006	86.42	4.79	21.01	15.59	----	0.26	21.21	99.91	0.74	252.09	647.40
17.SEP.2006	67.01	21.80	36.58	3.61	----	0.26	18.69	99.89	0.88	149.46	297.40
18.SEP.2006	46.48	63.87	30.56	2.53	21.40	0.31	18.80	99.59	0.55	254.54	344.90
19.SEP.2006	82.26	48.08	31.02	1.98	18.44	0.30	23.03	98.04	1.04	258.37	651.60
20.SEP.2006	86.99	58.90	38.36	2.34	20.36	0.31	22.84	93.51	1.15	241.06	743.20
21.SEP.2006	95.46	47.45	37.65	2.70	27.21	0.32	22.25	94.47	1.02	248.11	626.20
22.SEP.2006	88.25	16.78	28.76	3.29	22.60	0.32	20.52	93.99	0.97	262.88	674.50
23.SEP.2006	95.38	10.09	37.41	1.49	25.76	0.31	22.43	93.47	1.47	267.82	643.30

06.FEB.2007	----	----	----	----	----	----	----	----	----	----	----
07.FEB.2007	----	----	----	----	----	----	----	----	----	----	----
08.FEB.2007	----	----	----	----	----	----	----	----	----	----	----
09.FEB.2007	56.25	31.90	43.10	3.71	23.53	----	11.40	96.46	0.66	289.27	455.20
10.FEB.2007	56.64	12.14	36.59	3.18	23.68	0.79	12.24	94.16	0.71	269.11	483.00
11.FEB.2007	62.02	29.60	49.84	4.06	28.89	0.70	10.44	90.29	1.02	239.30	500.20
12.FEB.2007	50.08	34.50	54.59	14.32	30.19	0.81	10.05	94.93	0.88	236.84	300.70
13.FEB.2007	78.26	25.78	43.81	11.50	13.65	0.47	12.79	89.29	1.71	272.46	417.40
14.FEB.2007	73.79	34.01	48.93	6.76	24.10	0.75	13.56	86.68	1.04	278.63	523.90
15.FEB.2007	51.58	34.41	51.60	15.96	21.13	0.70	11.71	87.24	1.82	291.28	383.30
16.FEB.2007	51.81	10.80	38.38	5.09	17.63	0.61	6.14	92.58	1.54	223.50	208.40
17.FEB.2007	61.96	5.42	39.36	8.57	27.94	0.61	7.46	91.97	0.97	179.28	302.30
18.FEB.2007	58.72	20.11	39.09	27.14	35.58	0.54	4.60	95.72	1.38	210.47	380.20
19.FEB.2007	48.66	29.64	45.32	17.00	55.59	0.78	7.44	92.78	0.82	255.04	493.30
20.FEB.2007	71.54	56.78	50.68	23.09	51.21	0.85	11.74	93.82	0.71	260.30	471.90
21.FEB.2007	53.89	25.71	52.72	5.09	50.85	0.66	7.28	98.35	0.93	225.61	531.80
22.FEB.2007	49.97	65.25	46.74	12.83	49.52	0.80	11.60	97.85	0.63	262.28	434.20
23.FEB.2007	65.58	15.24	44.71	10.76	44.16	0.59	11.68	88.73	1.18	176.23	476.00
24.FEB.2007	62.61	5.63	29.54	10.12	44.97	0.48	6.61	84.27	1.62	147.43	144.30
25.FEB.2007	40.22	32.87	39.04	6.62	52.53	0.64	2.99	95.64	0.77	171.59	138.40
26.FEB.2007	49.08	54.70	51.96	3.58	16.90	0.62	7.87	98.07	0.55	266.23	326.40
27.FEB.2007	67.33	47.78	45.57	3.39	14.34	0.47	8.82	95.93	0.95	274.16	402.40
28.FEB.2007	40.74	77.52	39.29	8.58	25.18	0.64	13.09	96.81	0.76	256.21	453.60
01.MÄR.2007	48.67	115.00	56.52	5.65	35.64	0.82	12.69	95.61	0.92	267.20	321.90
02.MÄR.2007	70.28	28.32	47.21	9.23	18.73	0.55	9.92	95.39	0.77	256.95	233.40
03.MÄR.2007	85.76	13.34	37.34	8.38	----	0.60	8.65	87.78	1.94	246.00	381.20
04.MÄR.2007	89.94	87.52	55.73	7.39	19.83	0.51	12.65	91.58	1.35	276.04	580.30
05.MÄR.2007	83.68	85.78	59.47	24.98	31.15	0.72	13.65	86.25	1.00	248.11	631.40
06.MÄR.2007	98.36	61.33	59.98	5.14	34.62	0.68	16.35	89.70	1.43	250.61	588.80
07.MÄR.2007	93.82	11.39	39.45	4.24	24.61	0.41	16.91	98.20	1.58	223.51	532.80
08.MÄR.2007	76.74	11.41	36.49	5.09	13.68	0.42	10.12	97.43	1.89	263.84	353.70
09.MÄR.2007	86.27	30.16	60.04	3.54	24.64	0.66	11.03	91.33	1.89	317.55	515.00
10.MÄR.2007	87.13	2.11	10.30	2.62	14.21	0.38	13.16	61.98	4.48	303.73	648.20
11.MÄR.2007	91.84	74.65	68.68	5.03	19.93	0.50	13.79	76.08	1.67	241.16	683.70

PM10 gravimetrisch

Grafische Darstellung der Messwerte

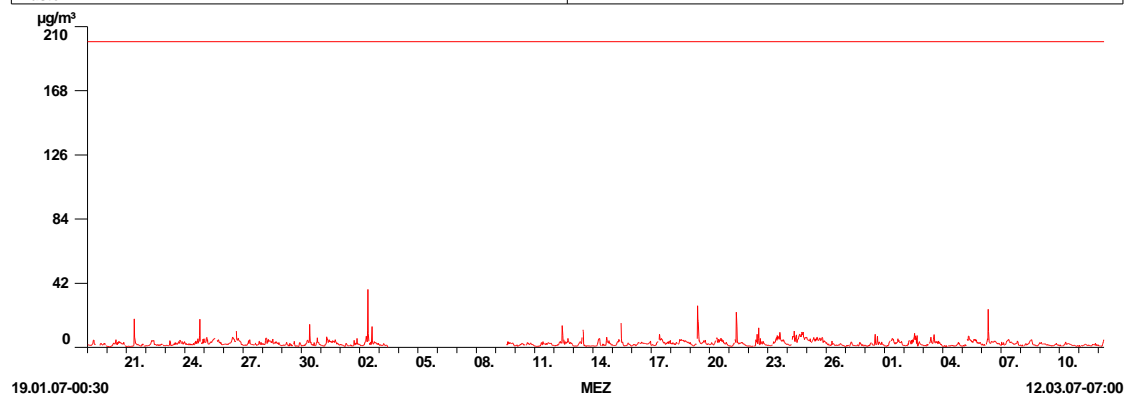
Schwefeldioxid SO₂

Station:	MOBILE
Seehöhe:	160
Messwert:	SO2
MW-Typ:	HMW
Zeitraum:	1
Y - Achse:	1
Muster:	



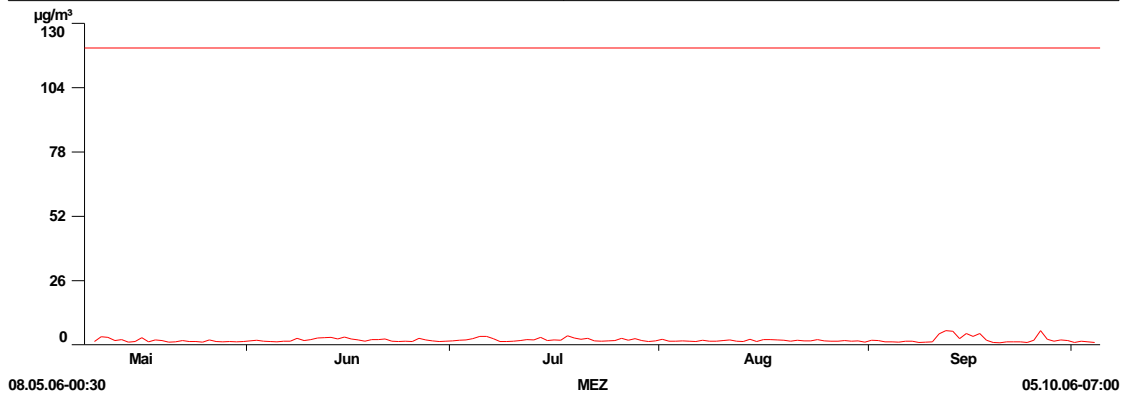
Messperiode 1 - grafische Auswertung 1 Schwefeldioxid (SO₂) HMW

Station:	MOBILE
Seehöhe:	160
Messwert:	SO2
MW-Typ:	HMW
Zeitraum:	1
Y - Achse:	1
Muster:	



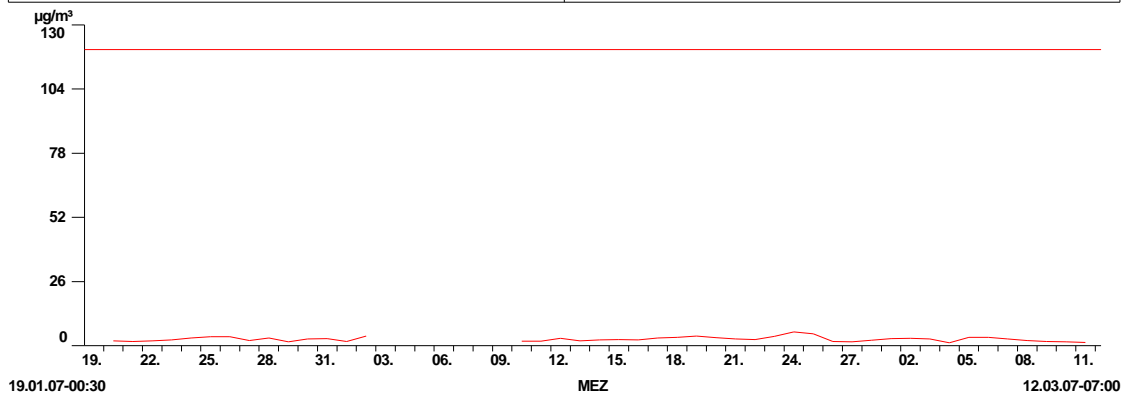
Messperiode 2 - grafische Auswertung 2 Schwefeldioxid (SO₂) HMW

Station:	MOBILE
Seehöhe:	160
Messwert:	SO2
MW-Typ:	TMW
Zeitraum:	1
Y - Achse:	1
Muster:	



Messperiode 1 - grafische Auswertung 3 Schwefeldioxid (SO2) TMW

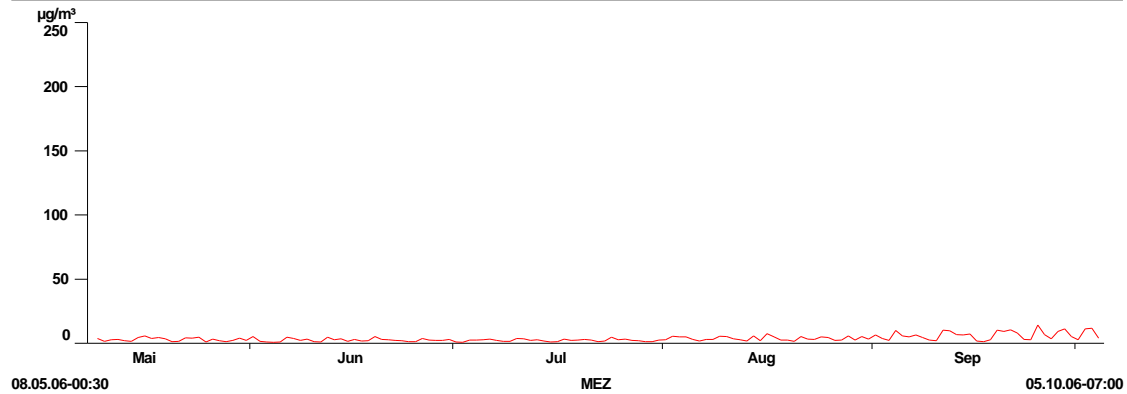
Station:	MOBILE
Seehöhe:	160
Messwert:	SO2
MW-Typ:	TMW
Zeitraum:	1
Y - Achse:	1
Muster:	



Messperiode 2 - grafische Auswertung 4 Schwefeldioxid (SO2) TMW

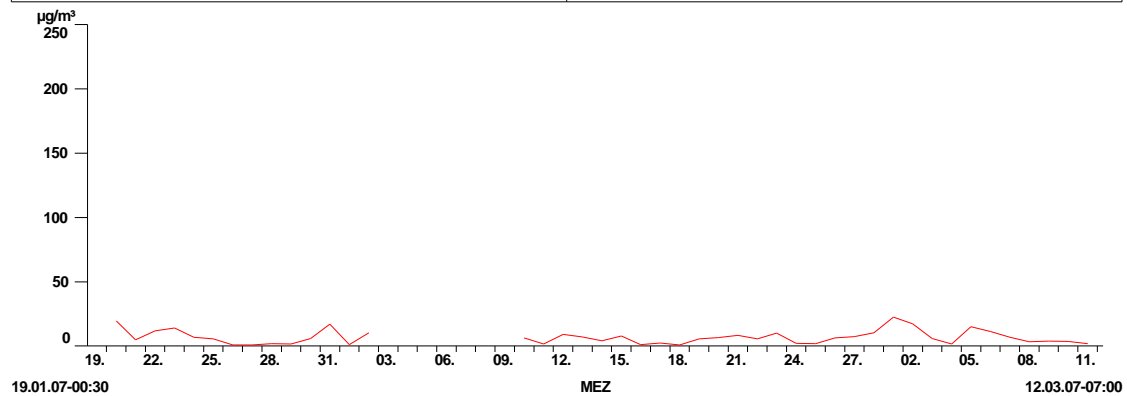
Stickstoffmonoxid NO

Station:	MOBILE
Seehöhe:	160
Messwert:	NO
MW-Typ:	TMW
Zeitraum:	1
Y - Achse:	1
Muster:	



Messperiode 1 - grafische Auswertung 5 Stickstoffmonoxid (NO) TMW

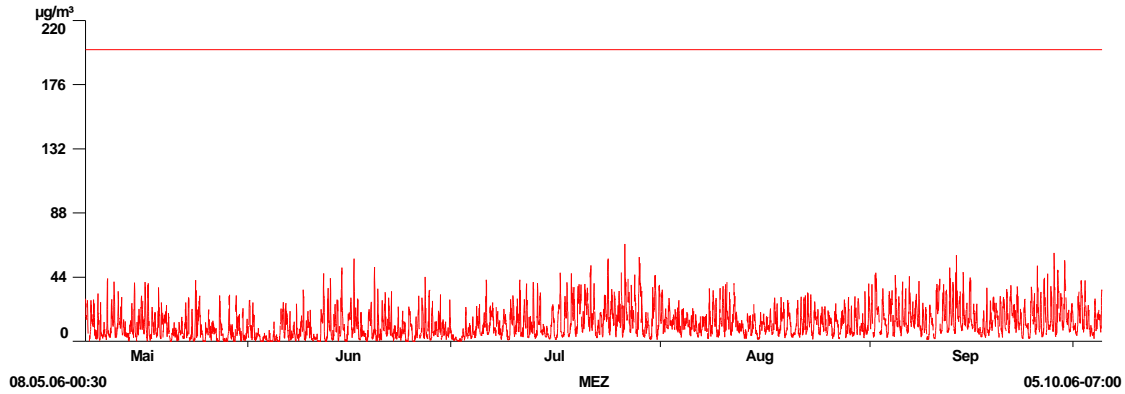
Station:	MOBILE
Seehöhe:	160
Messwert:	NO
MW-Typ:	TMW
Zeitraum:	1
Y - Achse:	1
Muster:	



Messperiode 2 - grafische Auswertung 6 Stickstoffmonoxid (NO) TMW

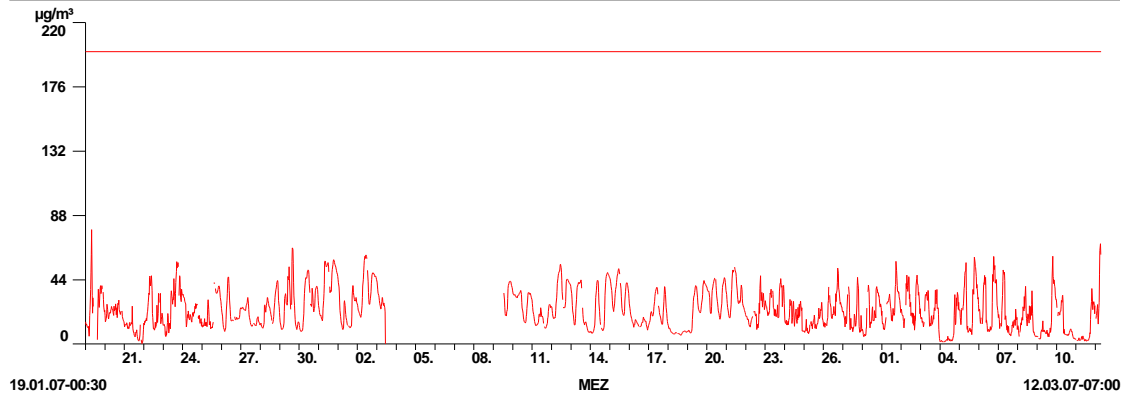
Stickstoffdioxid NO₂

Station:	MOBILE
Seehöhe:	160
Messwert:	NO2
MW-Typ:	HMW
Zeitraum:	1
Y - Achse:	1
Muster:	



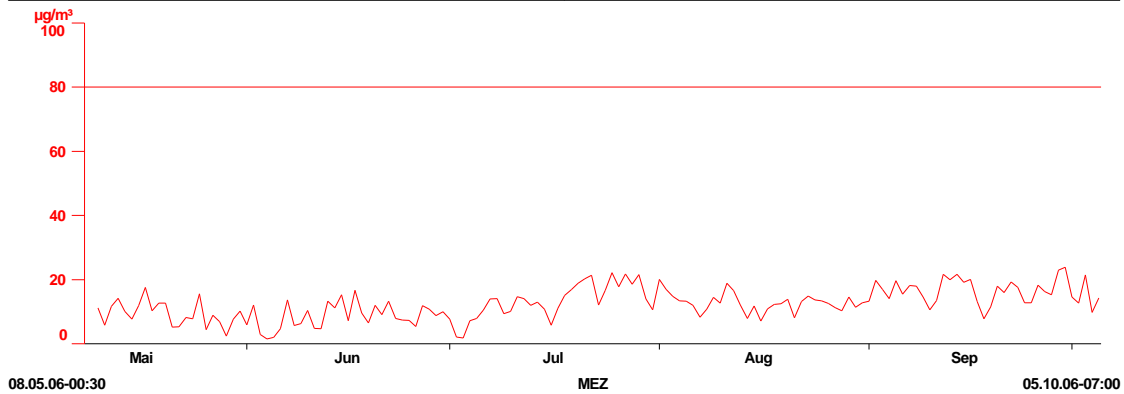
Messperiode 1 - grafische Auswertung 7 Stickstoffdioxid (NO₂) HMW

Station:	MOBILE
Seehöhe:	160
Messwert:	NO2
MW-Typ:	HMW
Zeitraum:	1
Y - Achse:	1
Muster:	



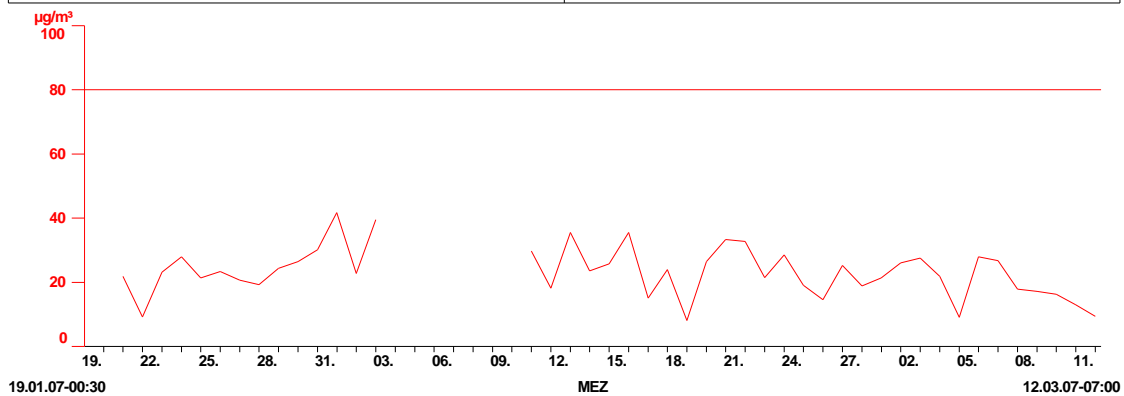
Messperiode 2 - grafische Auswertung 8 Stickstoffdioxid (NO₂) HMW

Station:	MOBILE
Seehöhe:	160
Messwert:	NO2
MW-Typ:	TMW
Zeitraum:	1
Y - Achse:	1
Muster:	



Messperiode 1 - grafische Auswertung 9 Stickstoffdioxid (NO2) TMW

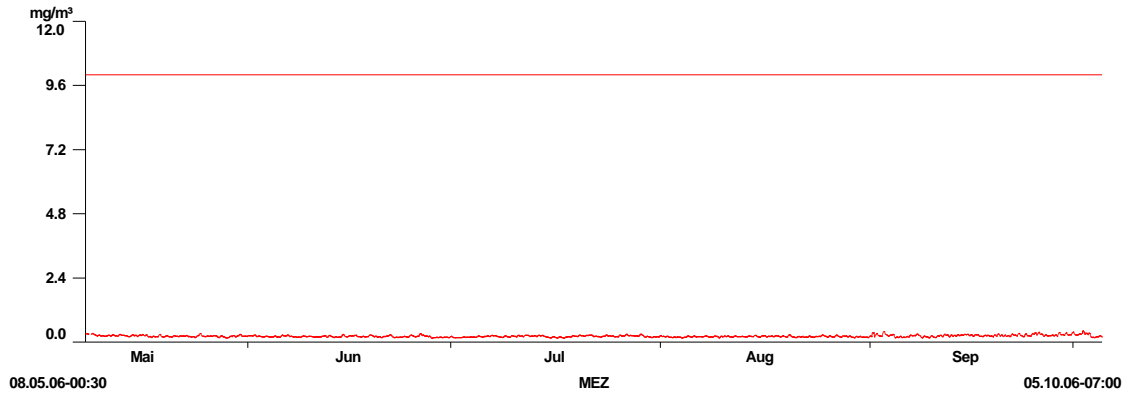
Station:	MOBILE
Seehöhe:	160
Messwert:	NO2
MW-Typ:	TMW
Zeitraum:	1
Y - Achse:	1
Muster:	



Messperiode 2 - grafische Auswertung 10 Stickstoffdioxid (NO2) TMW

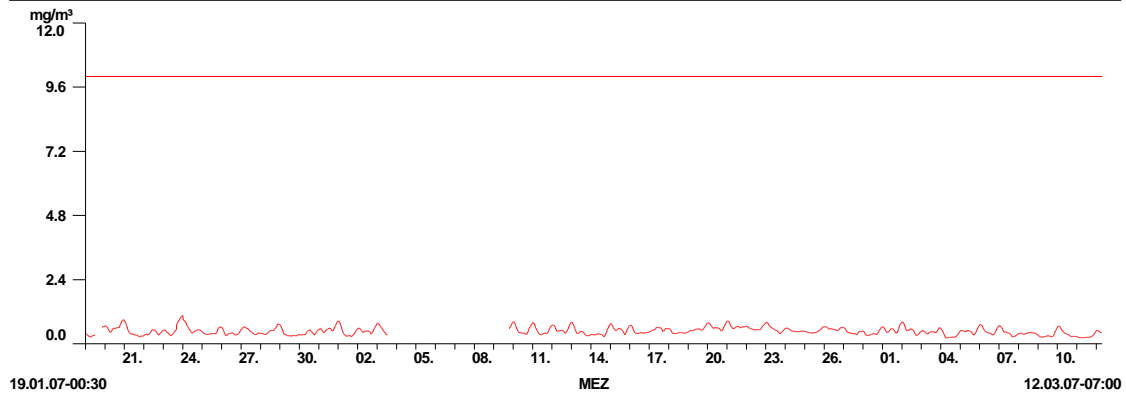
Kohlenmonoxid CO

Station:	MOBILE
Seehöhe:	160
Messwert:	CO
MW-Typ:	MW8
Zeitraum:	1
Y - Achse:	1
Muster:	



Messperiode 1 - grafische Auswertung 11 Kohlenmonoxid (CO) MW8

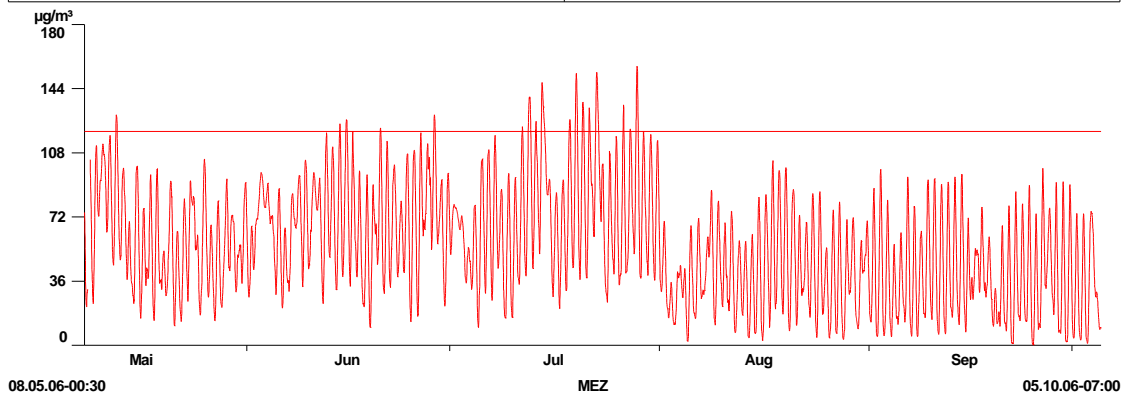
Station:	MOBILE
Seehöhe:	160
Messwert:	CO
MW-Typ:	MW8
Zeitraum:	1
Y - Achse:	1
Muster:	



Messperiode 2 - grafische Auswertung 12 Kohlenmonoxid (CO) MW8

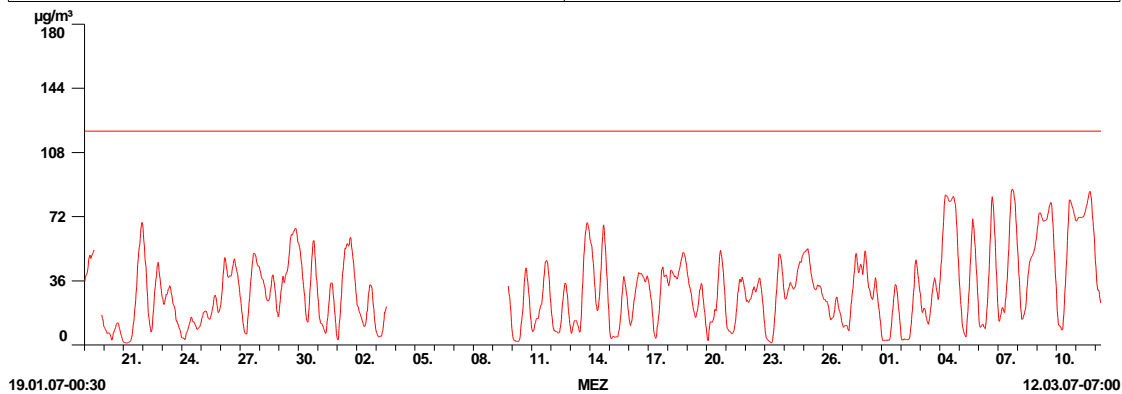
Ozon O3

Station:	MOBILE
Seehöhe:	160
Messwert:	O3
MW-Typ:	MW8
Zeitraum:	1
Y - Achse:	1
Muster:	



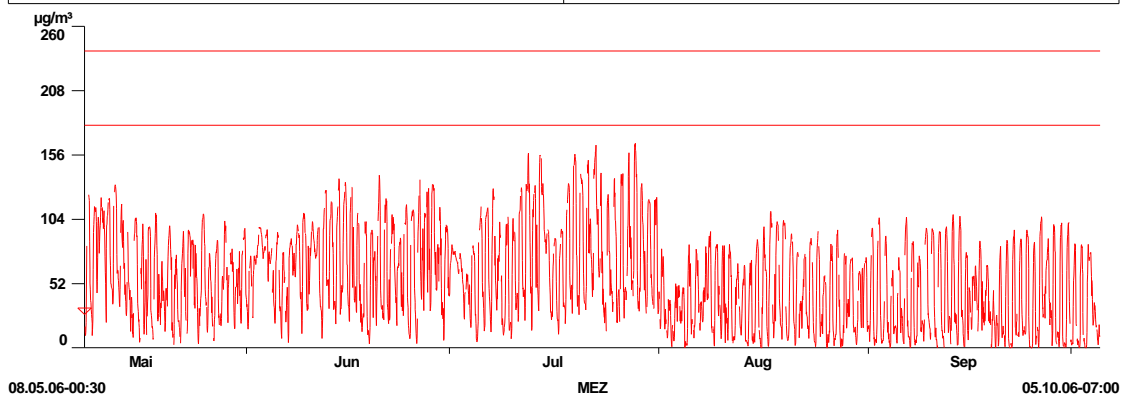
Messperiode 1 - grafische Auswertung 13 Ozon (O3) MW8

Station:	MOBILE
Seehöhe:	160
Messwert:	O3
MW-Typ:	MW8
Zeitraum:	1
Y - Achse:	1
Muster:	



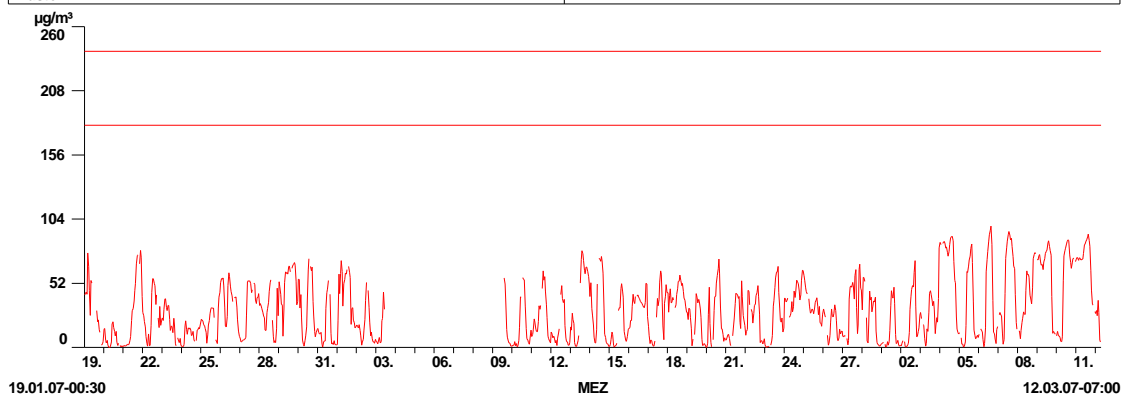
Messperiode 2 - grafische Auswertung 14 Ozon (O3) MW8

Station:	MOBILE
Seehöhe:	160
Messwert:	O3
MW-Typ:	MW_01
Zeitraum:	1
Y - Achse:	1
Muster:	



Messperiode 1 - grafische Auswertung 15 Ozon (O3) MW_01

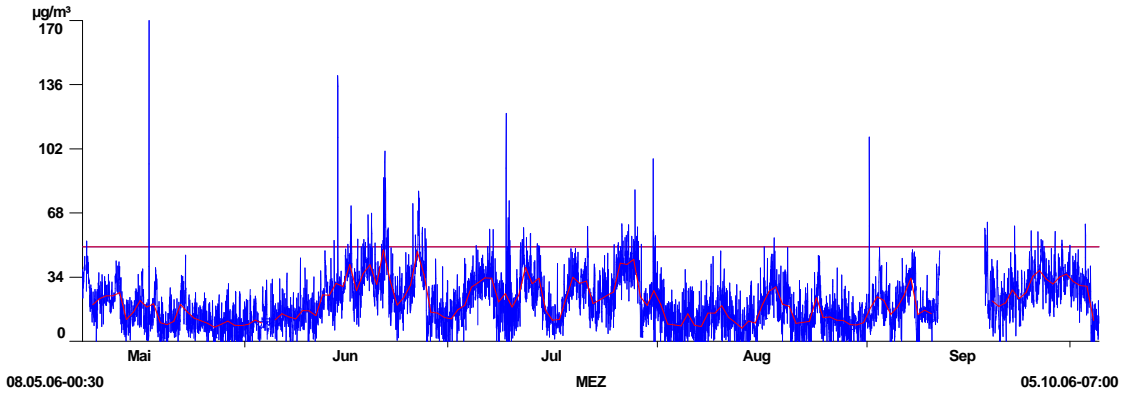
Station:	MOBILE
Seehöhe:	160
Messwert:	O3
MW-Typ:	MW_01
Zeitraum:	1
Y - Achse:	1
Muster:	



Messperiode 2 - grafische Auswertung 16 Ozon (O3) MW_01

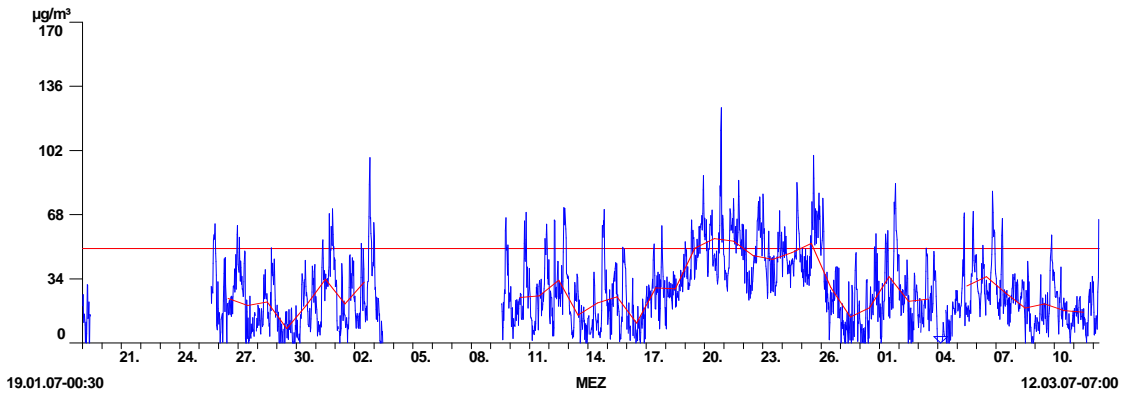
Feinstaub PM10

Station:	MOBILE	MOBILE
Seehöhe:	160	160
Messwert:	PM10	PM10
MW-Typ:	TMW	HMW
Zeitraum:	1	1
Y - Achse:	1	1
Muster:		



Messperiode 1 - grafische Auswertung 17 Feinstaub (PM10) TMW/HMW

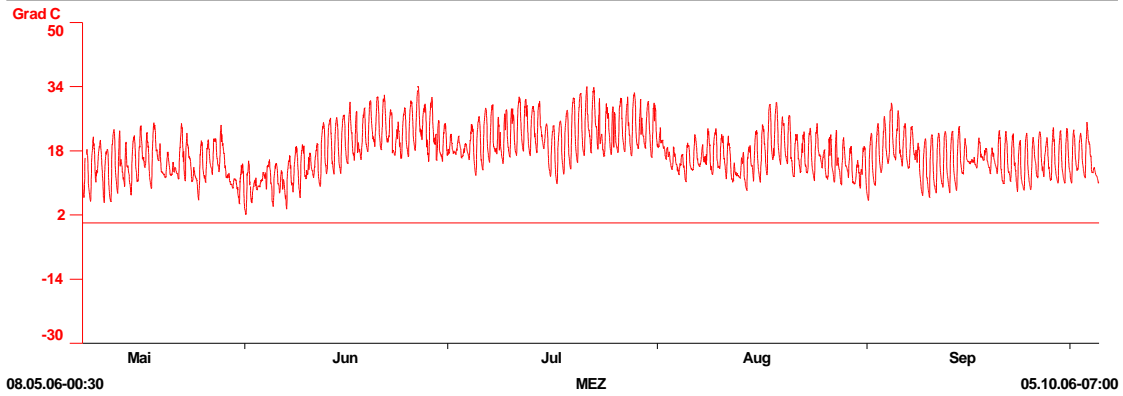
Station:	MOBILE	MOBILE
Seehöhe:	160	160
Messwert:	PM10	PM10
MW-Typ:	TMW	HMW
Zeitraum:	1	1
Y - Achse:	1	1
Muster:		



Messperiode 2 - grafische Auswertung 18 Feinstaub (PM10) TMW/HMW

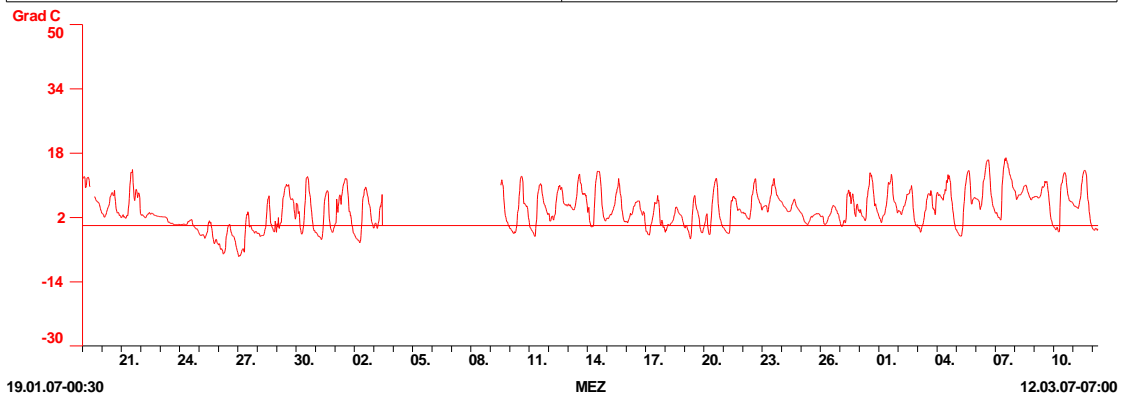
Temperatur T

Station:	MOBILE
Seehöhe:	160
Messwert:	TEMP
MW-Typ:	HMW
Zeitraum:	1
Y - Achse:	1
Muster:	



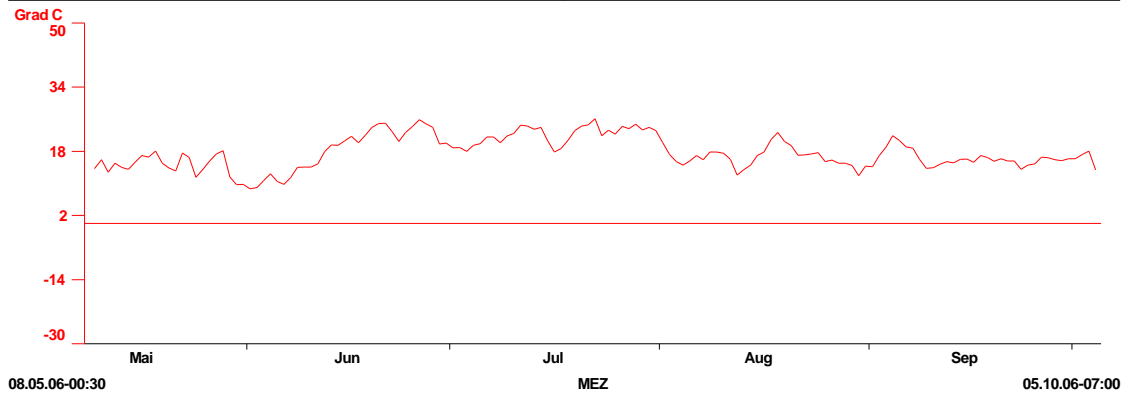
Messperiode 1 - grafische Auswertung 21 Temperatur (T) HMW

Station:	MOBILE
Seehöhe:	160
Messwert:	TEMP
MW-Typ:	HMW
Zeitraum:	1
Y - Achse:	1
Muster:	



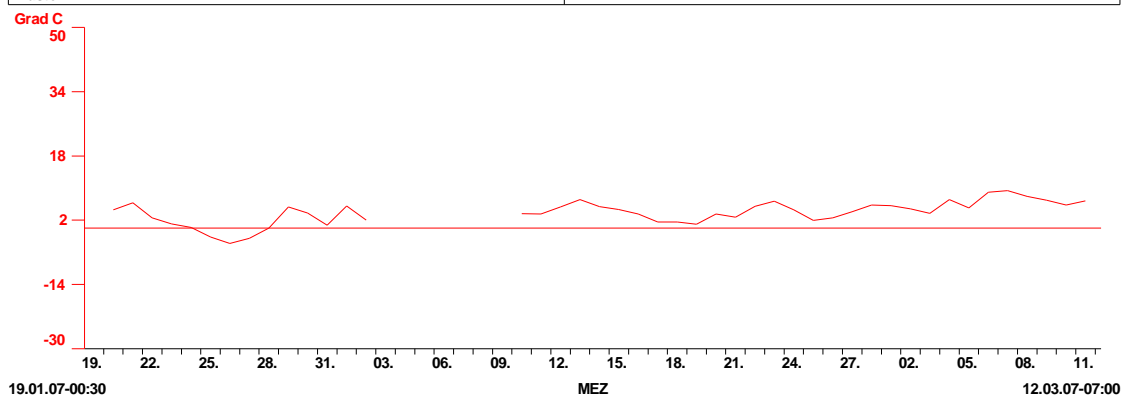
Messperiode 2 - grafische Auswertung 22 Temperatur (T) HMW

Station:	MOBILE
Seehöhe:	160
Messwert:	TEMP
MW-Typ:	TMW
Zeitraum:	1
Y - Achse:	1
Muster:	



Messperiode 1 - grafische Auswertung 23 Temperatur (T) TMW

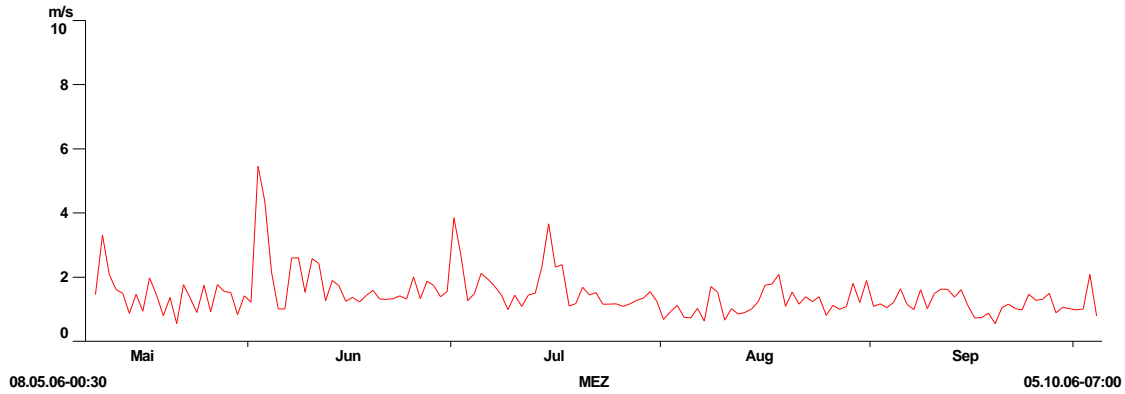
Station:	MOBILE
Seehöhe:	160
Messwert:	TEMP
MW-Typ:	TMW
Zeitraum:	1
Y - Achse:	1
Muster:	



Messperiode 2 - grafische Auswertung 24 Temperatur (T) TMW

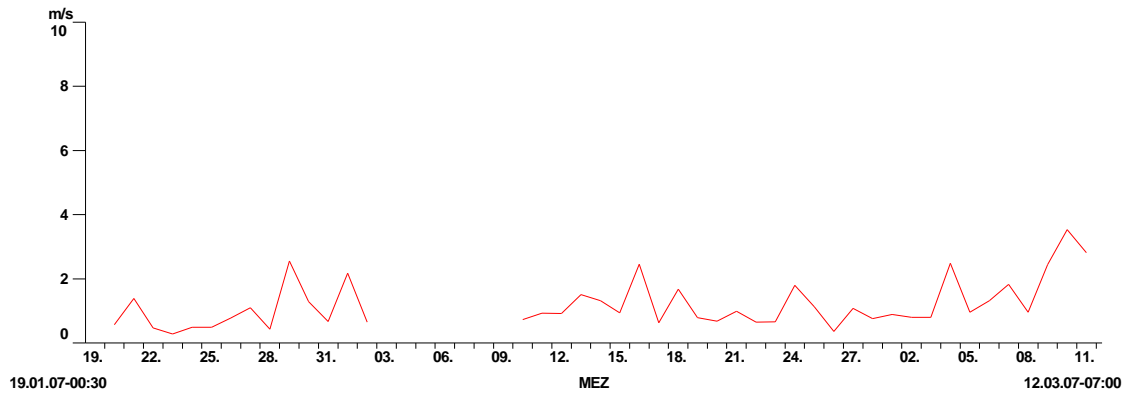
Windgeschwindigkeit

Station:	MOBILE
Seehöhe:	160
Messwert:	WG
MW-Typ:	TMW
Zeitraum:	1
Y - Achse:	1
Muster:	



Messperiode 1 - grafische Auswertung 25 Windgeschwindigkeit (WG) TMW

Station:	MOBILE
Seehöhe:	160
Messwert:	WG
MW-Typ:	TMW
Zeitraum:	1
Y - Achse:	1
Muster:	

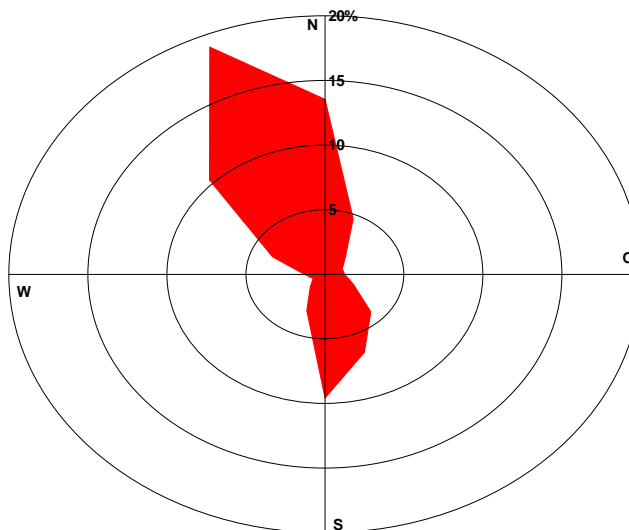


Messperiode 2 - grafische Auswertung 26 Windgeschwindigkeit (WG) TMW

Windrichtung

Station:	
Seehöhe:	
Messwert:	
MW-Typ:	HMW
Zeitraum:	1
Station:	MOBILE
Seehöhe:	160
Wind:	WR
Calmen:	16,04%
Y-Achse:	N

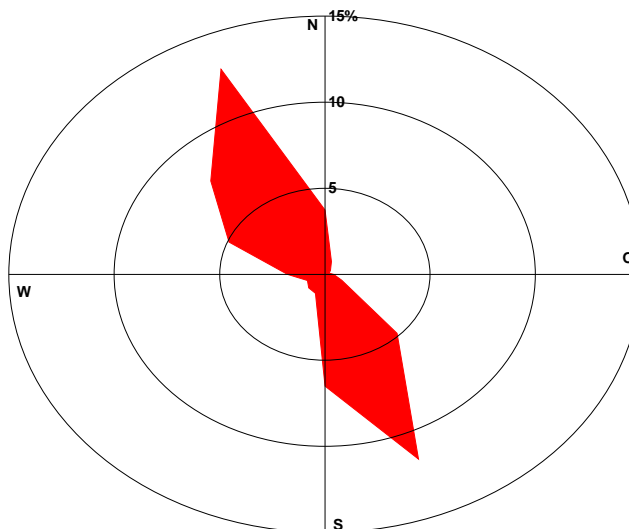
Nr	Zeitraum - MEZ
1	08.05.06-10:30 - 05.10.06-07:00



Messperiode 1 - grafische Auswertung 27 Windrichtung HMW

Station:	
Seehöhe:	
Messwert:	
MW-Typ:	HMW
Zeitraum:	1
Station:	MOBILE
Seehöhe:	160
Wind:	WR
Calmen:	40,20%
Y-Achse:	N

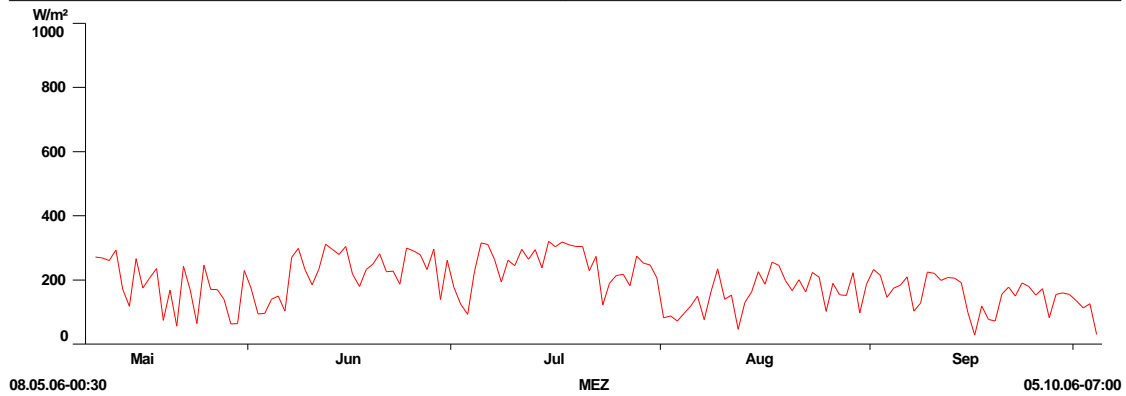
Nr	Zeitraum - MEZ
1	19.01.07-10:30 - 12.03.07-07:00



Messperiode 2 - grafische Auswertung 28 Windrichtung HMW

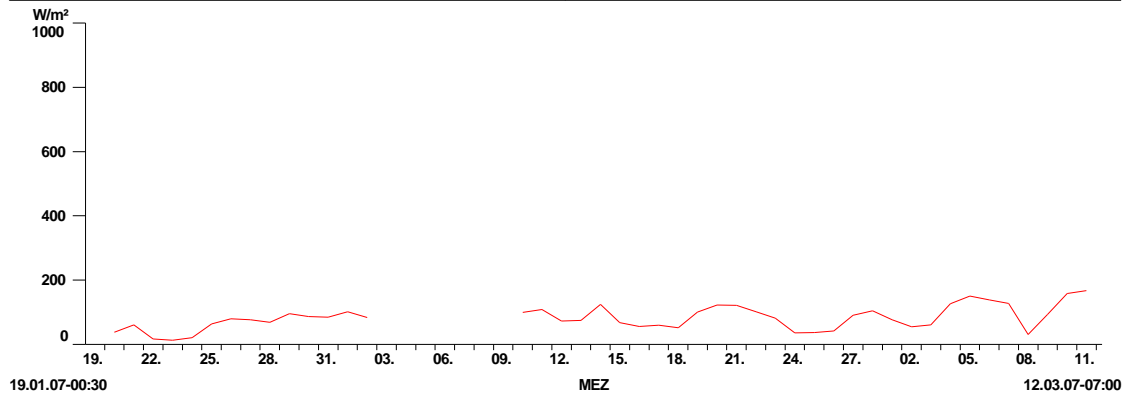
Globalstrahlung

Station:	MOBILE
Seehöhe:	160
Messwert:	STRG
MW-Typ:	TMW
Zeitraum:	1
Y - Achse:	1
Muster:	



Messperiode 1 - grafische Auswertung 29 Globalstrahlung TMW

Station:	MOBILE
Seehöhe:	160
Messwert:	STRG
MW-Typ:	TMW
Zeitraum:	1
Y - Achse:	1
Muster:	



Messperiode 2 - grafische Auswertung 30 Globalstrahlung TMW

Messdurchführung

**Amt der Burgenländischen Landesregierung
Abteilung 5 - Luftgüteüberwachung
7000 Eisenstadt
Europaplatz 1
Tel.: +43 (0) 57-600/2835
Telefax: +43 (0) 2682/67432
e-mail: luft@bgl.d.gv.at**

**Weitere Informationen über die Burgenländische Luftgüte finden sie
auch im Internet unter**

www.burgenland.at/luft

Abbildungsverzeichnis

Abbildung 1	Pinkafeld Umkreis 10km	3
Abbildung 2	Lageplan Messstation.....	4
Abbildung 3	Messstandort Richtung Norden	5
Abbildung 4	Messstandort Richtung Norden	5
Abbildung 5	Messstandort Richtung Osten.....	6
Abbildung 6	Messstandort Richtung Süden.....	6
Abbildung 7	Messstandort Richtung Süden.....	7
Abbildung 8	Messstandort Richtung Westen.....	7
Messperiode 1 - grafische Auswertung 1	Schwefeldioxid (SO ₂) HMW	18
Messperiode 2 - grafische Auswertung 2	Schwefeldioxid (SO ₂) HMW	18
Messperiode 1 - grafische Auswertung 3	Schwefeldioxid (SO ₂) TMW	19
Messperiode 2 - grafische Auswertung 4	Schwefeldioxid (SO ₂) TMW	19
Messperiode 1 - grafische Auswertung 5	Stickstoffmonoxid (NO) TMW.....	20
Messperiode 2 - grafische Auswertung 6	Stickstoffmonoxid (NO) TMW.....	20
Messperiode 1 - grafische Auswertung 7	Stickstoffdioxid (NO ₂) HMW.....	21
Messperiode 2 - grafische Auswertung 8	Stickstoffdioxid (NO ₂) HMW.....	21
Messperiode 1 - grafische Auswertung 9	Stickstoffdioxid (NO ₂) TMW.....	22
Messperiode 2 - grafische Auswertung 10	Stickstoffdioxid (NO ₂) TMW.....	22
Messperiode 1 - grafische Auswertung 11	Kohlenmonoxid (CO) MW8	23
Messperiode 2 - grafische Auswertung 12	Kohlenmonoxid (CO) MW8	23
Messperiode 1 - grafische Auswertung 13	Ozon (O ₃) MW8.....	24
Messperiode 2 - grafische Auswertung 14	Ozon (O ₃) MW8.....	24
Messperiode 1 - grafische Auswertung 15	Ozon (O ₃) MW_01.....	25
Messperiode 2 - grafische Auswertung 16	Ozon (O ₃) MW_01.....	25
Messperiode 1 - grafische Auswertung 17	Feinstaub (PM ₁₀) TMW/HMW.....	26
Messperiode 2 - grafische Auswertung 18	Feinstaub (PM ₁₀) TMW/HMW.....	26
Messperiode 1 - grafische Auswertung 19	relative Luftfeuchte (rF) TMW	27
Messperiode 2 - grafische Auswertung 20	relative Luftfeuchte (rF) TMW	27
Messperiode 1 - grafische Auswertung 21	Temperatur (T) HMW	28
Messperiode 2 - grafische Auswertung 22	Temperatur (T) HMW	28
Messperiode 1 - grafische Auswertung 23	Temperatur (T) TMW.....	29
Messperiode 2 - grafische Auswertung 24	Temperatur (T) TMW.....	29
Messperiode 1 - grafische Auswertung 25	Windgeschwindigkeit (WG) TMW.....	30
Messperiode 2 - grafische Auswertung 26	Windgeschwindigkeit (WG) TMW.....	30
Messperiode 1 - grafische Auswertung 27	Windrichtung HMW.....	31
Messperiode 2 - grafische Auswertung 28	Windrichtung HMW.....	31
Messperiode 1 - grafische Auswertung 29	Globalstrahlung TMW	32
Messperiode 2 - grafische Auswertung 30	Globalstrahlung TMW	32